

天然橡胶周报

日期：2014年6月29日

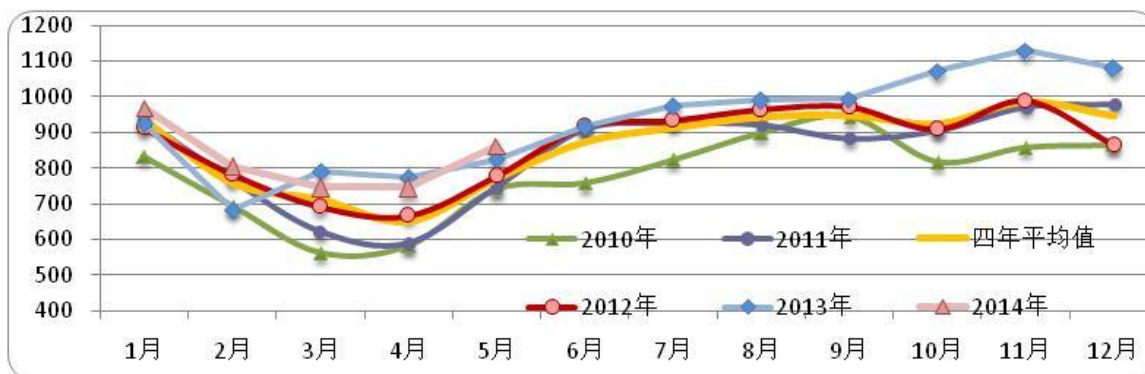
作者姓名 蒋硕朋
作者职称 分析师
作者联系方式 0571-86774106

沪胶延续反弹 空头暂时回避

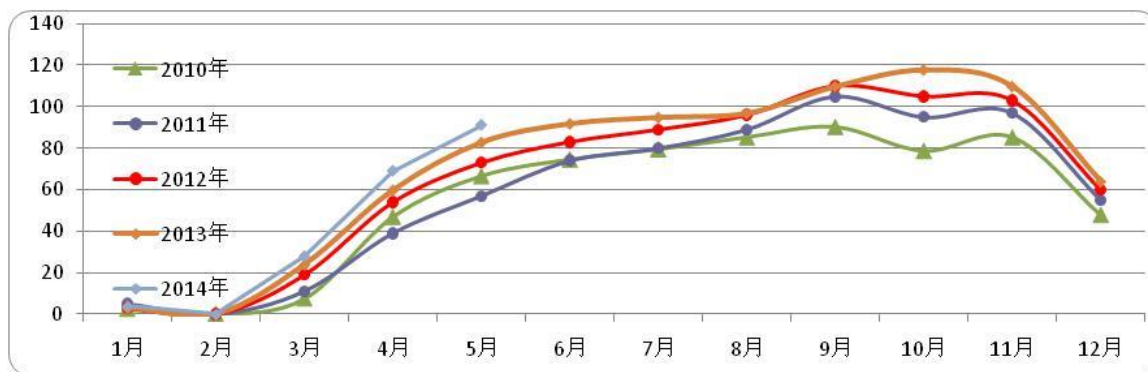
【行情回顾】

	收盘价	涨跌	幅度 (%)
RU1409 (元/吨)	15140	+175	+1.17%
日胶连续 (日元/公斤)	212.9	+0.2	+0.09%

【供应】



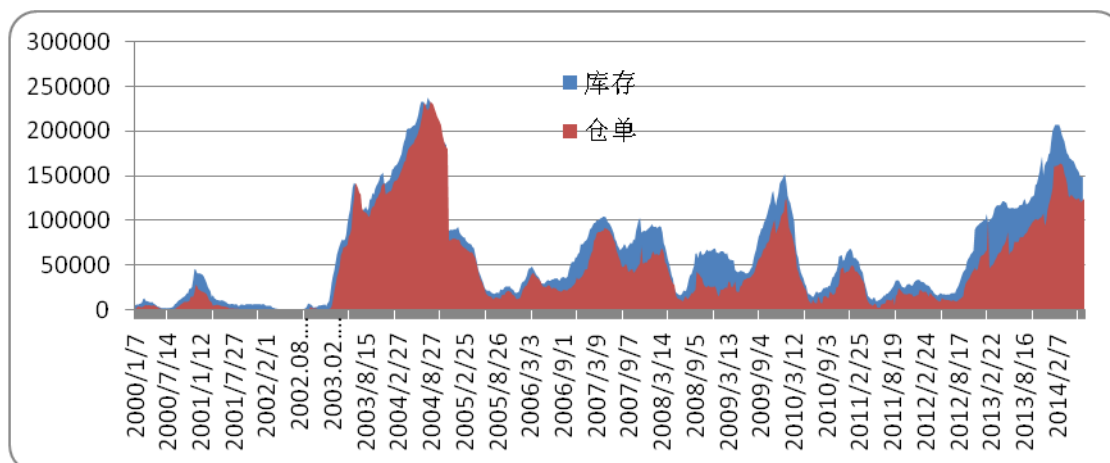
世界天胶主产国月度产量走势



中国天胶产量月度趋势

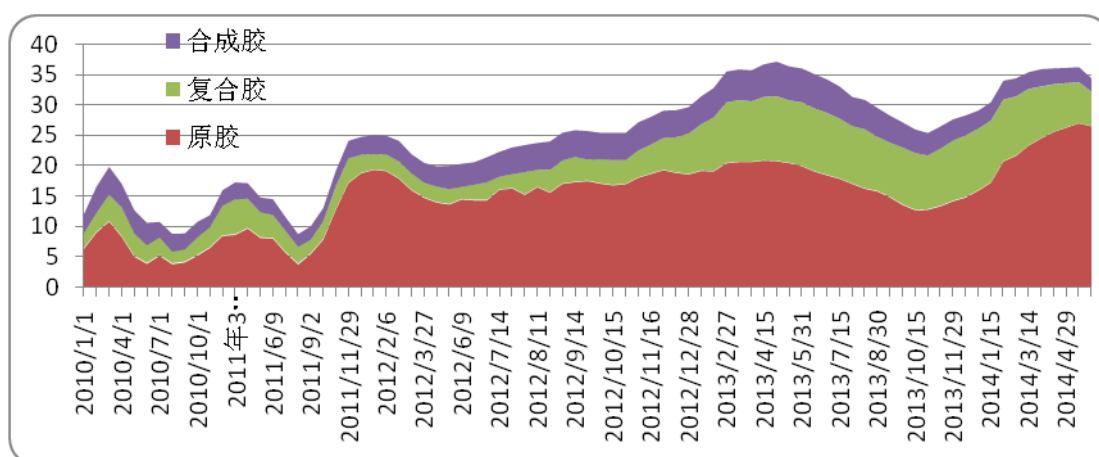
根据 ANRPC 最新公布的月报显示，各成员国 5 月橡胶总产量预计为 860,900 吨，较去年 4 月上涨 4.24%。中国 5 月橡胶产量预计为 91 万吨，较去年 5 月的 83 万吨同比上涨 9.63%。

【销区库存】



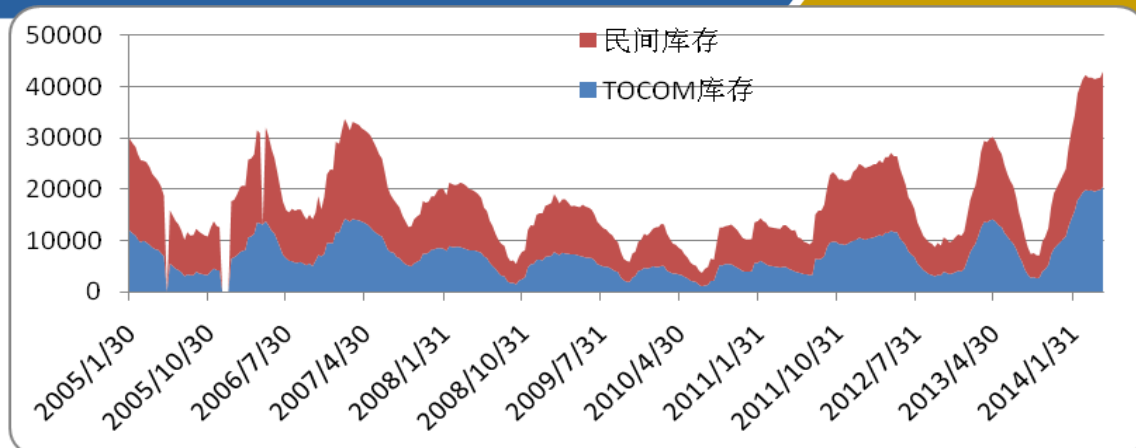
上期所天胶库存走势

本周，上期所橡胶仓单增加 1870 吨至 124930 吨，总库存减少 552 吨至 148998 吨。



青岛保税区天然橡胶库存变化趋势

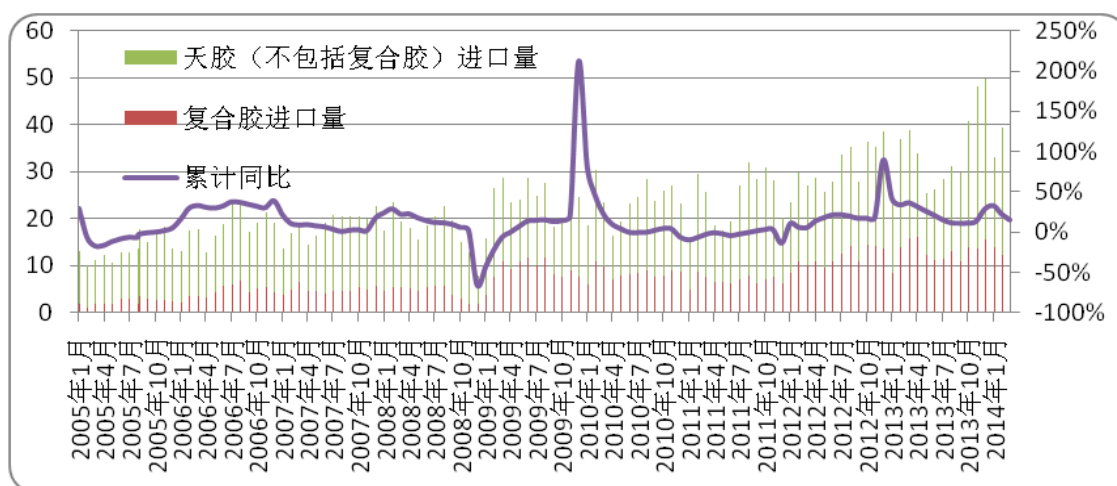
6月27日当周，青岛保税区橡胶库存延续下降趋势，但是下降动能略有减弱。首先，出库超过1000吨的仓库数量在减少，主要集中在五六百吨上下的出库量；其次，出入库持平或者净流入的仓库数量，有所增加。目前，出库仍以天然胶、复合胶为主。由于复合胶库存前期流出较多，近期天然胶出库相对增加不少。据了解，目前至7月中旬入库计划都不是很多。



东京商品交易所库存趋势

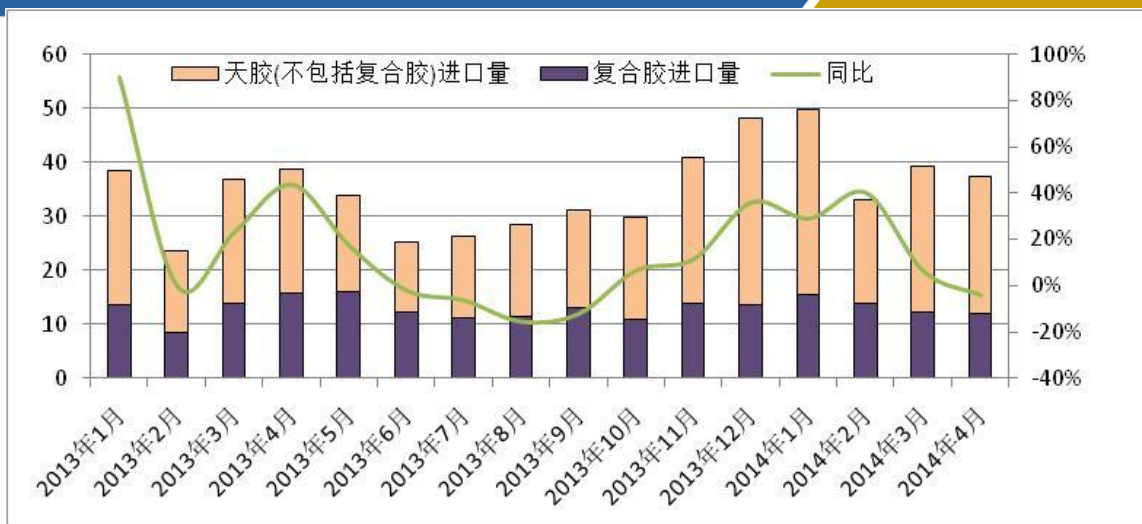
截至6月10日，TOCOM库存减少至19719吨，民间库存小幅减少至21627吨，合计库存小幅减少至41346吨，仍然继续处于历史高位。

【进出口】

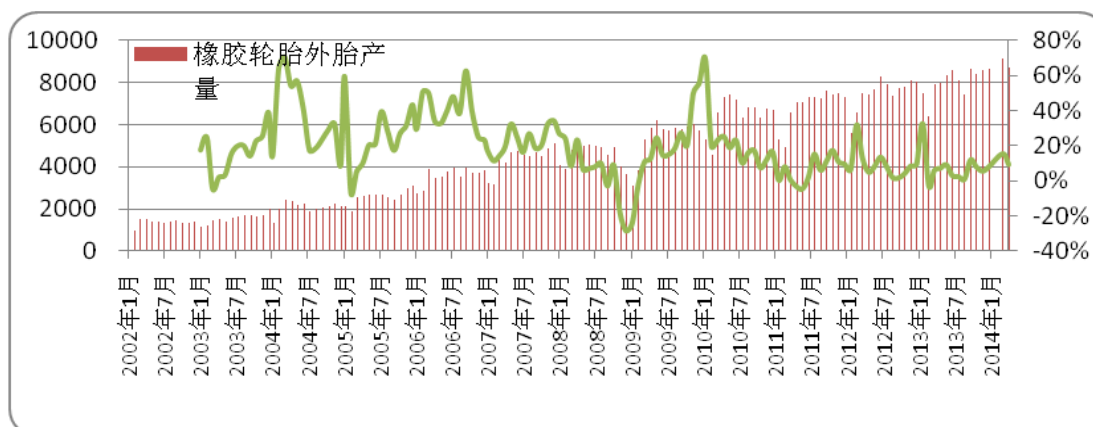


中国天然橡胶进口趋势

海关总署最新数据显示，中国5月橡胶进口为314,767吨，低于4月份的390,145吨。其中，5月天胶进口量为192,209吨，较上月减少61,406吨，降幅为24.21%，比去年同期增加8.97%，但增幅明显下降；5月合成橡胶进口122,558吨，同比减少9.1%。中国5月自泰国进口天胶为116,567吨，同比增加13.98%。



【下游需求】



据中国汽车工业协会最新统计，5月份国内汽车市场产销量分别为197.58万辆和191.12万辆，生产环比下降4.4%，同比上涨11%；销售环比下降4.64%，同比上涨8%。

【每周橡胶市场数据观察】

	2014-6-26	名称	收盘	涨跌幅	涨跌	上周价格
期货市场	东京市场	日胶主力	212.9	0.09%	0.2	212.7
		日胶近月	202	-2.79%	-5.8	207.8
		日胶近月到中国口岸成本	16875	2.03%	335	16540
	新加坡市场	RSS3	211.3	-0.80%	-1.7	213
		TSR20	179.2	4.13%	7.1	172.1
	上海市场	沪胶主力	15140	1.17%	175	14965
		沪胶近月	14850	1.43%	210	14640
		全乳胶现货	14700	5.76%	800	13900
		人民币复合胶	12800	0.79%	100	12700
	现货市场	原料市场	USS	64.03	-0.22%	-0.14
杯凝胶			51.5	1.98%	1	50.5
加工利润		烟片胶	-79	36.29%	45	-124
		标胶	18	-52.63%	-20	38
FOB 外盘		泰国 RSS3	2110	1.93%	40	2070
		STR20	1790	2.00%	10	1780
		SMR20	1780	0.56%	10	1770
		SIR20	1770	1.14%	20	1750
		越南 3L	1760	0.00%	0	1760
		烟片胶到岸成本	16822	1.77%	293	16529
青岛保税区		复合胶到岸成本	13299	1.12%	147	13152
		泰国 RSS3	2100	5.53%	110	1990
		STR20	1690	0.60%	10	1680
		SMR20	1690	0.60%	10	1680
进口利润		SIR20	1660	0.61%	10	1650
		烟片胶进口盈利	-10	87.50%	70	-80
合成胶出厂价		标胶进口盈利	-100	0.00%	0	-100
		丁二烯	9800	2.08%	200	9600
		顺丁胶	12000	1.69%	200	11800
比价		丁苯胶 1502	12700	0.00%	0	12700
	上海-东京	324	47.27%	104	220	
	上海期货升水	440	-58.69%	-625	1065	
	东京胶期货升水	-88.35	-38.20%	-24.42	-63.93	
		烟片胶（美元/吨）				

		人民币复合升水沪胶近月	-2050	-5.67%	-110	-1940
		美金复合升水沪胶主力	-1911	-5.41%	-98	-1813

【技术分析】



东京胶周 K 线



上期所沪胶 09 日 K 线

东京胶本周在突破维持窄幅震荡，关注上方 220 附近压力，预计近期将围 210-220 区间震荡。

本周沪胶延续偏强走势，周一沪胶 09 大幅上涨并突破 15000 关口，随后本周的几个交易日沪胶 09 基本维持 15000-15500 区间震荡。目前天胶基本面没有太大改变，6 月底青岛保税区库存继续下降，但是下降动能略有减弱；国内外产区割胶不顺使得新胶上市有所延迟，对短期胶价有所支撑，预计橡胶短线将延续区间震荡走势，空头暂时回避，短多可适当持有。

免 责 条 款

本报告中的信息均来源于已公开的资料，我公司对这些信息的准确性及完整性不作任何保证，也不保证本公司作出的任何建议不会发生任何变更。在任何情况下，报告中的信息或所表达的意见并不构成所述期货买卖的出价或询价。在任何情况下，我公司不就本报告中的任何内容对任何投资作出任何形式的担保。本报告版权归大地期货有限公司所有。未获得大地期货有限公司事先书面授权，任何人不得对本报告进行任何形式的发布、复制。如引用、刊发，需注明出处为“大地期货有限公司”，且不得对本报告进行有悖原意的删节和修改。

公司总部地址：浙江省杭州市延安路 511 号(浙江元通大厦十二楼)

联系电话：0571-85158929

邮政编码：310006

杭州业务部地址	杭州市延安路 511 号元通大厦 1508 室	电话 :0571-85105765	邮编 :310006
衢州营业部地址	衢州市下街 165 号	电话 :0570-8505858	邮编 :324000
宁波营业部地址	宁波市海曙区冷静街 8 号银亿时代广场 9-6	电话 :0574-87193738	邮编 :315000
台州营业部地址	台州市路桥区腾达路台州塑料化工市场 1501-1504 号	电话 :0576-82567007	邮编 :318050
温州营业部地址	温州市黎明中路 143 号海关大楼四楼东首	电话 :0577-88102788	邮编 :325000
诸暨营业部地址	绍兴诸暨市暨阳北路 8 号时代商务中心 C 座 4 楼	电话 :0575-81785991	邮编 :311800
厦门营业部地址	厦门市思明区鹭江道 96 号之一钻石海岸 A 幢 2705	电话 :0592-2058665	邮编 :361001
济南营业部地址	济南市历下区文化西路 13 号海辰办公写字楼 1-302 室	电话 :0531-55638700	邮编 :250063
上海营业部地址	上海市浦东新区松林路 357 号 20 层 C、D 座	电话 :021-60756218	邮编 :200122
北京营业部地址	北京市海淀区西三环北路 89 号中国外文大厦 B 座 1102 室	电话 :010-68731988	邮编 :100089
金华营业部地址	金华市婺江西路 28 号时代商务中心 1 幢 1502-1503 室	电话 :0579-82983181	邮编 :321001

《免责条款》