

天然橡胶周报

日期：2014年7月6日

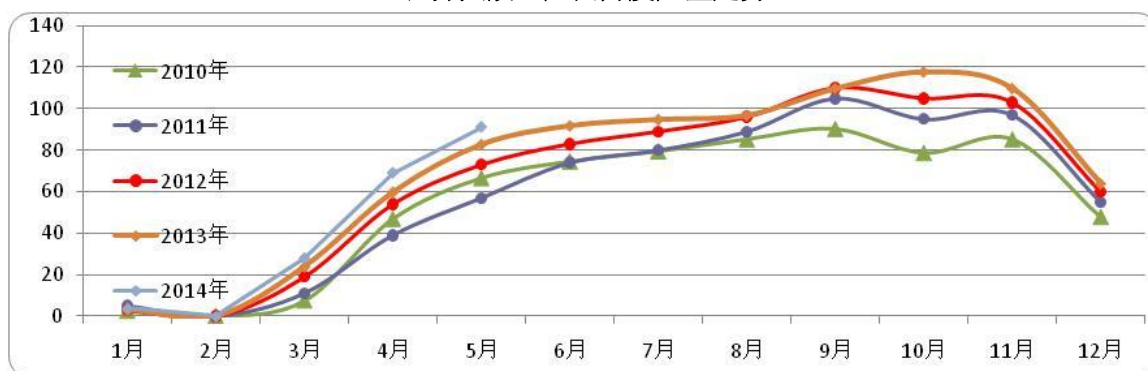
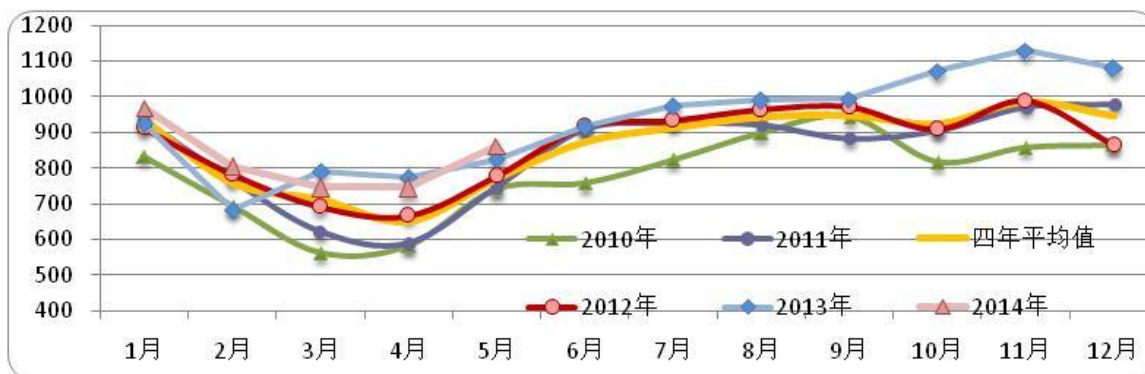
作者姓名 蒋硕朋
作者职称 分析师
作者联系方式 0571-86774106

沪胶震荡回落 短线区间震荡

【行情回顾】

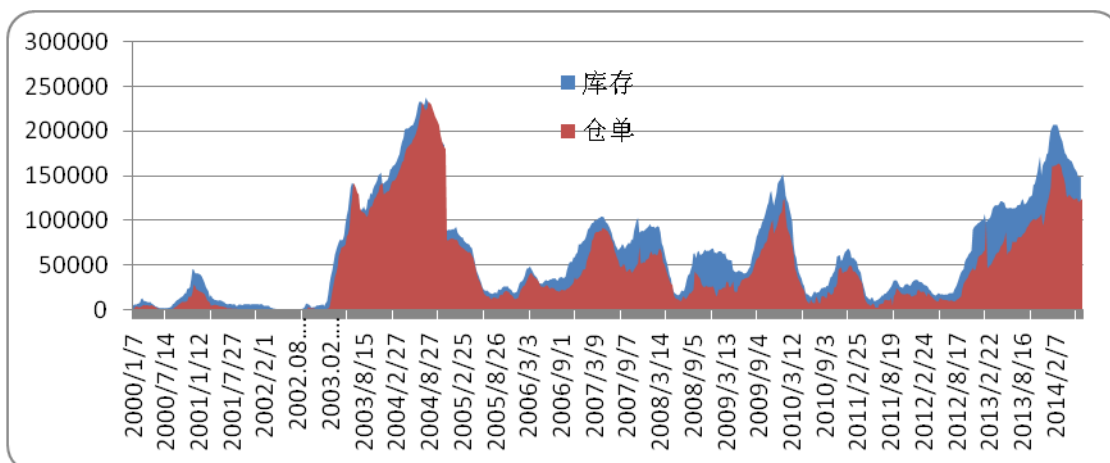
	收盘价	涨跌	幅度 (%)
RU1409 (元/吨)	14645	-495	-3.27%
日胶连续 (日元/公斤)	211.9	-1.0	-0.47%

【供应】



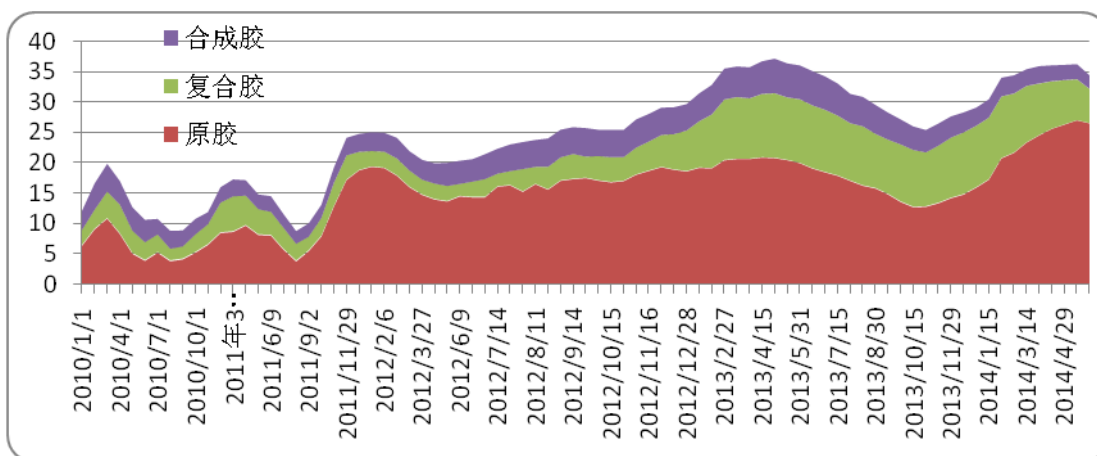
根据 ANRPC 最新公布的月报显示，各成员国 5 月橡胶总产量预计为 860,900 吨，较去年 4 月上涨 4.24%。中国 5 月橡胶产量预计为 91 万吨，较去年 5 月的 83 万吨同比上涨 9.63%。

【销区库存】



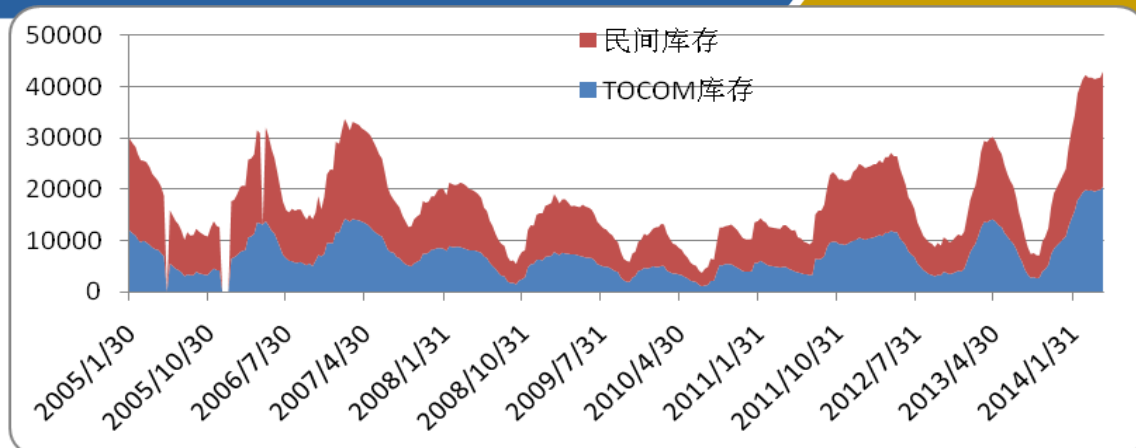
上期所天胶库存走势

本周，上期所橡胶仓单增加 3370 吨至 128300 吨，总库存增加 49 吨至 149047 吨。



青岛保税区天然橡胶库存变化趋势

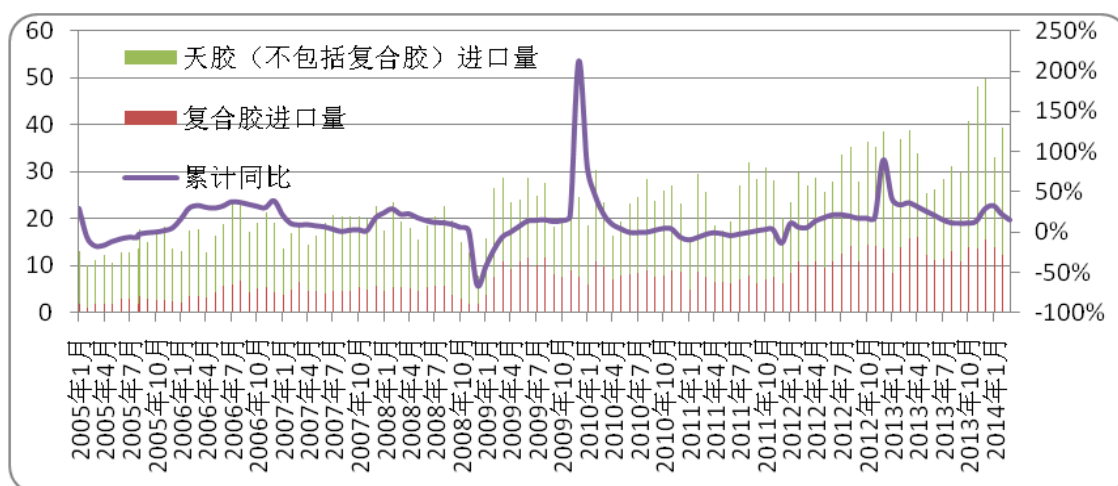
截至 6 月 30 日，青岛保税区橡胶总库存持续大幅下滑，较本月中旬下降 6.8% 至 30.55 万吨。较 5 月份来看，无论同比、环比，降幅均超过 10%。其中，天然胶下降 1.07 万吨至 25.03 万吨，复合胶下降 0.96 万吨至 3.6 万吨，合成胶下降 2100 吨至 1.92 万吨。各橡胶品种现货库存全线下滑。具体来看，复合胶库存降幅依然最大；但是从数量上来看，天然胶出库量已超过复合胶。



东京商品交易所库存趋势

截至6月20日，TOCOM库存减少至19226吨，民间库存小幅减少至21205吨，合计库存减少至40431吨。

【进出口】

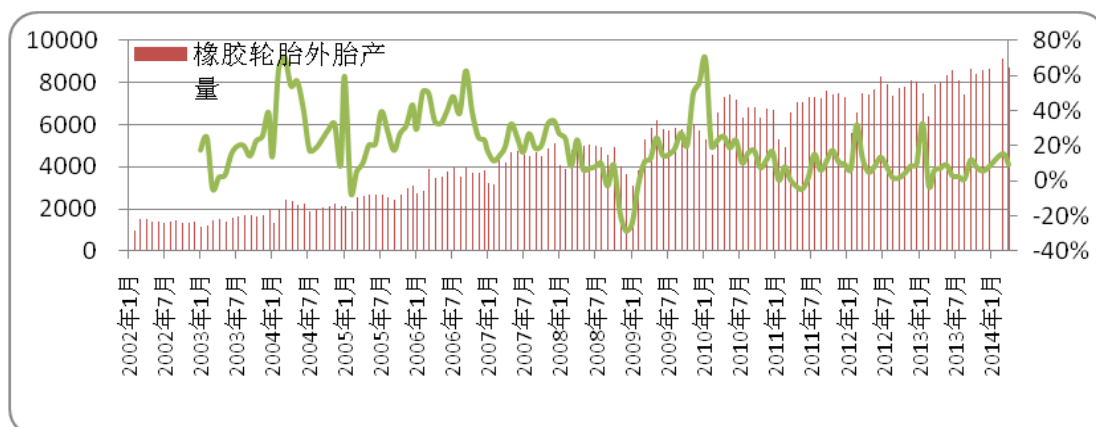


中国天然橡胶进口趋势

海关总署最新数据显示，中国5月天然橡胶(不含复合胶)进口量为19.2万吨，同比上涨8%，环比下降24%，复合胶进口量为11.1万吨，同比下降31%，环比下降7%。中国5月进口天然橡胶总计30万吨，同比下降10%，环比下降19%。



【下游需求】



据中国汽车工业协会最新统计，5月份国内汽车市场产销量分别为197.58万辆和191.12万辆，生产环比下降4.4%，同比上涨11%；销售环比下降4.64%，同比上涨8%。

【每周橡胶市场数据观察】

2014-7-4	名称	收盘	涨跌幅	涨跌
东京市场	日胶主力	211.9	-0.47%	-1
	日胶近月	200.3	-0.84%	-1.7
	日胶近月到中国口岸成本	16531	-2.04%	-344
新加坡市场	RSS3	209	-1.09%	-2.3
	TSR20	174.2	-2.79%	-5
上海市场	沪胶主力	14645	-3.27%	-495
	沪胶近月	14415	-2.93%	-435
	全乳胶现货	14400	-2.04%	-300
	人民币复合胶	12500	-2.34%	-300
原料市场	USS	60.8	-5.04%	-3.23
	杯凝胶	48	-6.80%	-3.5
加工利润	烟片胶	-41	48.10%	38
	标胶	74	311.11%	56
FOB 外盘	泰国 RSS3	2050	-2.84%	-60
	STR20	1740	2.00%	-50
	SMR20	1730	-2.81%	-50
	SIR20	1700	-3.95%	-70
	越南 3L	1720	-2.27%	-40
	烟片胶到岸成本	16383	-2.61%	-439
	复合胶到岸成本	12787	-3.85%	-512
青岛保税区	泰国 RSS3	2040	-2.86%	-60
	STR20	1650	-2.37%	-40
	SMR20	1650	-2.37%	-40
	SIR20	1620	-2.41%	-40
进口利润	烟片胶进口盈利	-10	0.00%	0
	标胶进口盈利	-90	10.00%	10
合成胶出厂价	丁二烯	9800	0.00%	0
	顺丁胶	12100	0.83%	100
	丁苯胶 1502	12700	0.00%	0
比价	上海-东京	269	-16.98%	-55
	上海期货升水	245	-44.32%	-195
	东京胶期货升水烟片胶(美元/吨)	-52.01	41.13%	36.34
	人民币复合升	-1915	6.59%	135

	水沪胶近月			
	美金复合升水	-1858	2.77%	53
	沪胶主力			

【技术分析】



东京胶周 K 线



上期所沪胶 09 日 K 线

东京胶本周在突破维持窄幅震荡，关注上方 220 附近压力，预计近期将围 210-220 区间震荡。

本周沪胶震荡下行，基本回吐上周涨幅，并于周五回落至 14600 一线。目前天胶基本面没有太大改变，6 月底青岛保税区库存继续下降，但是下降动能略有减弱；国内外产区割胶不顺使得新胶上市有所延迟，对短期胶价有所支撑，预计当前沪胶短线或在 14600-15100 区间仍有震荡反复，短线区间操作为主。由于老胶仓单到期转现货以及复合胶贴水对 09 和 11 合约产生压力，而新胶供应压力尚轻，可采取买 1 抛 11 或买 1 抛 9 操作。

免责声明

本报告中的信息均来源于已公开的资料，我公司对这些信息的准确性及完整性不作任何保证，也不保证本公司作出的任何建议不会发生任何变更。在任何情况下，报告中的信息或所表达的意见并不构成所述期货买卖的出价或询价。在任何情况下，我公司不就本报告中的任何内容对任何投资作出任何形式的担保。本报告版权归大地期货有限公司所有。未获得大地期货有限公司事先书面授权，任何人不得对本报告进行任何形式的发布、复制。如引用、刊发，需注明出处为“大地期货有限公司”，且不得对本报告进行有悖原意的删节和修改。

公司总部地址：浙江省杭州市延安路 511 号(浙江元通大厦十二楼)

联系电话：0571-85158929

邮政编码：310006

杭州业务部地址	杭州市延安路 511 号元通大厦 1508 室	电话 :0571-85105765	邮编 :310006
衢州营业部地址	衢州市下街 165 号	电话 :0570-8505858	邮编 :324000
宁波营业部地址	宁波市海曙区冷静街 8 号银亿时代广场 9-6	电话 :0574-87193738	邮编 :315000
台州营业部地址	台州市路桥区腾达路台州塑料化工市场 1501-1504 号	电话 :0576-82567007	邮编 :318050
温州营业部地址	温州市黎明中路 143 号海关大楼四楼东首	电话 :0577-88102788	邮编 :325000
诸暨营业部地址	绍兴诸暨市暨阳北路 8 号时代商务中心 C 座 4 楼	电话 :0575-81785991	邮编 :311800
厦门营业部地址	厦门市思明区鹭江道 96 号之一钻石海岸 A 幢 2705	电话 :0592-2058665	邮编 :361001
济南营业部地址	济南市历下区文化西路 13 号海辰办公写字楼 1-302 室	电话 :0531-55638700	邮编 :250063
上海营业部地址	上海市浦东新区松林路 357 号 20 层 C、D 座	电话 :021-60756218	邮编 :200122
北京营业部地址	北京市海淀区西三环北路 89 号中国外文大厦 B 座 1102 室	电话 :010-68731988	邮编 :100089
金华营业部地址	金华市婺江西路 28 号时代商务中心 1 幢 1502-1503 室	电话 :0579-82983181	邮编 :321001

《免责声明》