

天然橡胶周报

日期：2014年7月20日

作者姓名 蒋硕朋
作者职称 分析师
作者联系方式 0571-86774106

沪胶止跌反弹 短线持续震荡

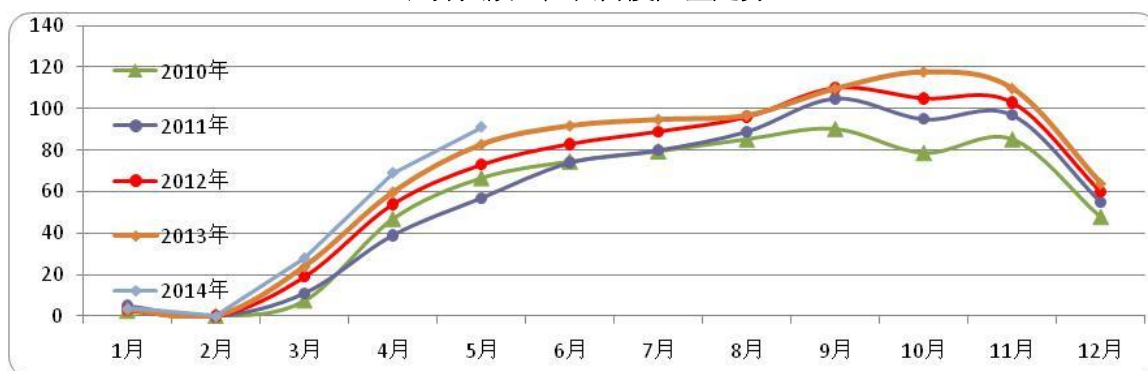
【行情回顾】

	收盘价	涨跌	幅度 (%)
RU1409 (元/吨)	14065	+160	+1.15%
日胶连续 (日元/公斤)	202.6	+1.4	+0.70%

【供应】



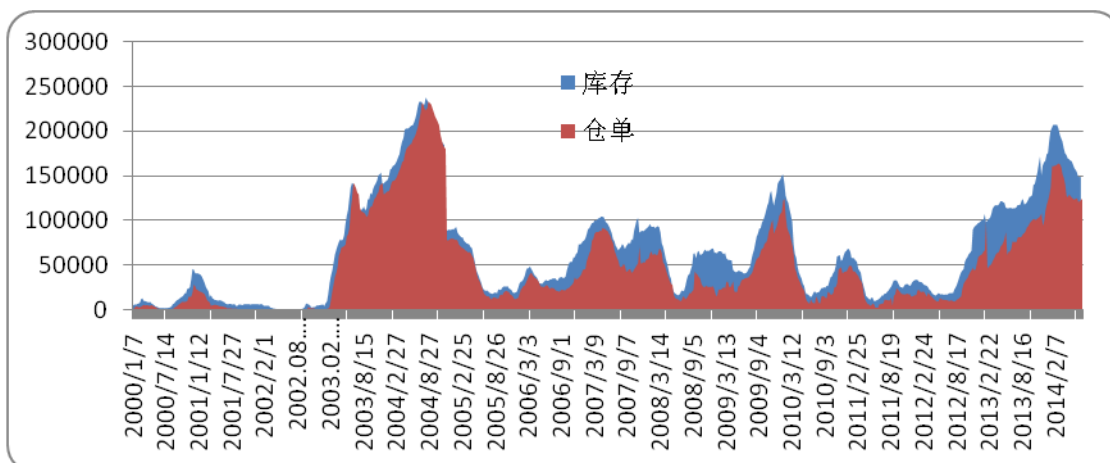
世界天胶主产国月度产量走势



中国天胶产量月度趋势

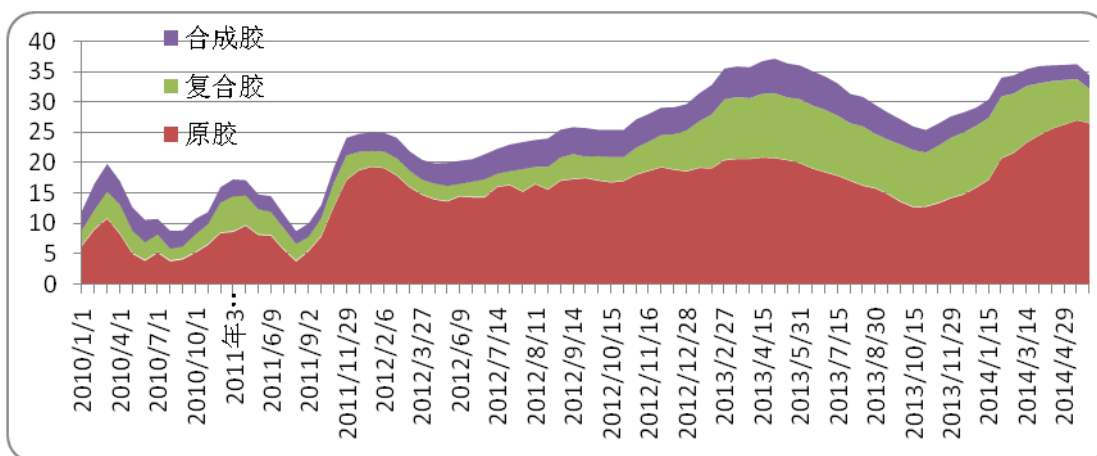
根据 ANRPC 最新公布的月报显示，各成员国 5 月橡胶总产量预计为 860,900 吨，较去年 4 月上涨 4.24%。中国 5 月橡胶产量预计为 91 万吨，较去年 5 月的 83 万吨同比上涨 9.63%。

【销区库存】



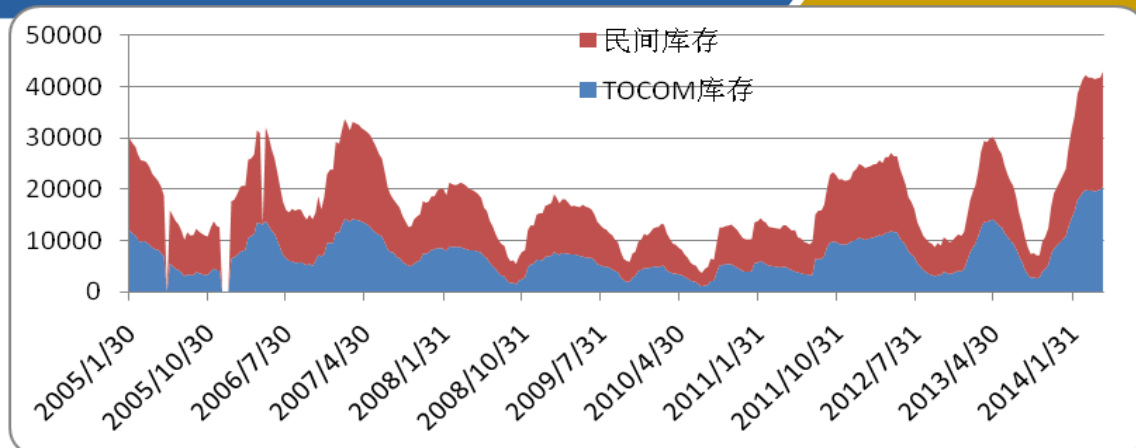
上期所天胶库存走势

本周，上期所橡胶仓单减少 610 吨至 126600 吨，总库存增加 1095 吨至 152879 吨。



青岛保税区天然橡胶库存变化趋势

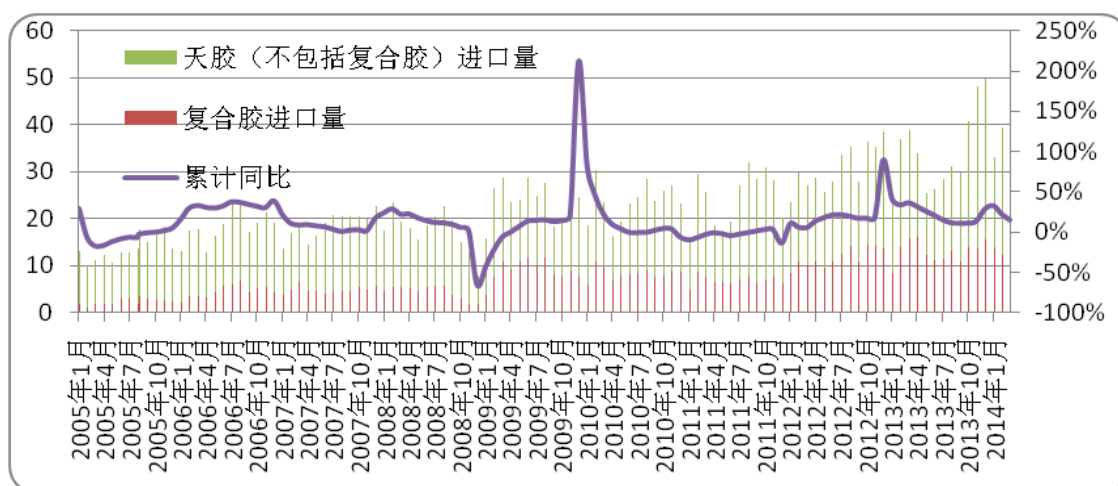
截至 7 月 14 日，青岛保税区橡胶总库存继续下滑，总库存下降 1.57 万吨至 28.98 万吨，降至 30 万吨以下。其中，天然胶下降 1.13 万吨至 23.9 万吨，复合胶下降 3200 吨至 3.28 万吨，合成胶下降 1200 吨至 1.8 万吨。各橡胶品种库存均有下降，其中天胶库存下降最多，降幅达 5%。合成胶、复合胶库存也均有小幅下滑。



东京商品交易所库存趋势

截至7月10日，TOCOM库存减少至17782吨，民间库存减少至19599吨，合计库存减少至37381吨。

【进出口】

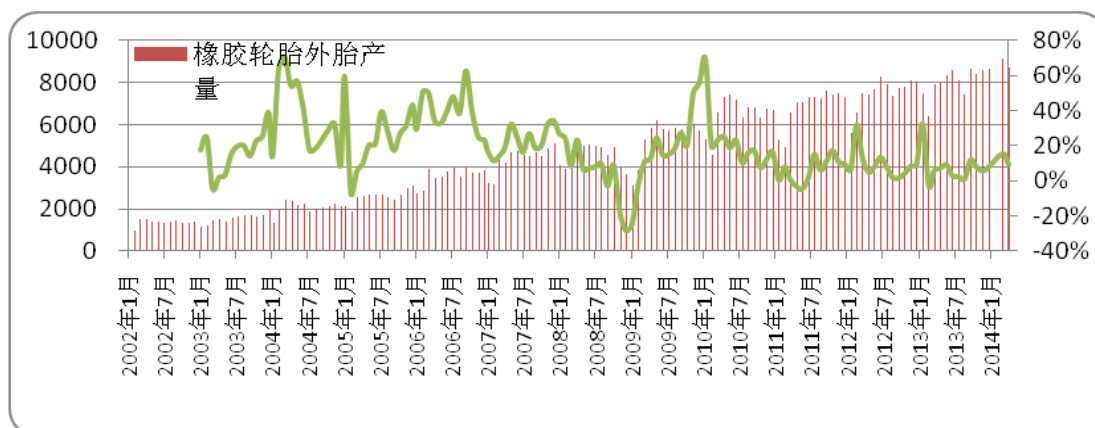


中国天然橡胶进口趋势

海关总署最新数据显示，中国6月天然及合成橡胶进口量为28万吨，较前月的31万吨减少9.7%。中国1-6月天然及合成橡胶进口量为218万吨，较上年同期增长12.5%。



【下游需求】



据中国汽车工业协会最新统计，5月份国内汽车市场产销量分别为197.58万辆和191.12万辆，生产环比下降4.4%，同比上涨11%；销售环比下降4.64%，同比上涨8%。

【每周橡胶市场数据观察】

	2014-7-20	名称	收盘	涨跌幅	涨跌
期货市场	东京市场	日胶主力	202.6	0.70%	1.4
		日胶近月	189.8	-0.11%	-0.2
		日胶近月到中国口岸成本	15789	-0.69%	-110
	新加坡市场	RSS3	205.5	2.75%	5.5
		TSR20	169.3	1.26%	2.1
	上海市场	沪胶主力	14065	1.15%	160
		沪胶近月	13955	1.71%	235
		全乳胶现货	14000	2.19%	300
		人民币复合胶	12700	2.42%	300
现货市场	原料市场	USS	59.07	0.32%	0.19
		杯凝胶	47	1.08%	0.5
	加工利润	烟片胶	-38	-90.00%	-18
		标胶	79	3.95%	3
	FOB 外盘	泰国 RSS3	2020	-0.49%	-10
		STR20	1730	2.00%	20
		SMR20	1720	1.18%	20
		SIR20	1690	1.81%	30
		越南 3L	1730	0.00%	0
		烟片胶到岸成本	16164	-0.45%	-73
		复合胶到岸成本	12714	1.75%	219
	青岛保税区	泰国 RSS3	1970	1.03%	20
		STR20	1650	1.23%	20
		SMR20	1650	1.23%	20
		SIR20	1620	1.25%	20
	进口利润	烟片胶进口盈利	-50	37.50%	30
		标胶进口盈利	-80	0.00%	0
		复合胶进口利润	-10	80.00%	40
	合成胶出厂价	丁二烯	10500	5.00%	500
		顺丁胶	12600	2.44%	300
丁苯胶 1502		13200	1.54%	200	
比价	上海-东京	252	5.00%	12	
	上海期货升水 现货	65	-68.29%	-140	
	东京胶期货升水 烟片胶(美)	-98.25	19.66%	24.05	

		元/吨)			
	人民币复合升水沪胶近月	-1255	4.92%	65	
	美金复合升水沪胶主力	-1351	4.18%	59	

【技术分析】



东京胶周 K 线



上期所沪胶 09 日 K 线

东京胶本周止跌后小幅反弹，再度回升至 200 上方，预计日胶近期将延续震荡整理走势。

本周沪胶小幅反弹，但周五回吐部分涨幅，均线附近压力较大，09 合约开始减仓移至 01 合约。当前天胶基本面供应过剩局面难以改善，未来新胶上市压力会增大，预计后市仍将维持弱势，而近期可能会出现台风天气可能会影响海南割胶，市场对此可能有所炒作。此外，老胶仓单到期转现货以及复合胶贴水对 09 和 11 合约产生压力，而目前新胶供应压力尚轻，可采取买 1 抛 11 或买 1 抛 9 操作。

免 责 条 款

本报告中的信息均来源于已公开的资料，我公司对这些信息的准确性及完整性不作任何保证，也不保证本公司作出的任何建议不会发生任何变更。在任何情况下，报告中的信息或所表达的意见并不构成所述期货买卖的出价或询价。在任何情况下，我公司不就本报告中的任何内容对任何投资作出任何形式的担保。本报告版权归大地期货有限公司所有。未获得大地期货有限公司事先书面授权，任何人不得对本报告进行任何形式的发布、复制。如引用、刊发，需注明出处为“大地期货有限公司”，且不得对本报告进行有悖原意的删节和修改。

公司总部地址：浙江省杭州市延安路 511 号(浙江元通大厦十二楼)

联系电话：0571-85158929

邮政编码：310006

杭州业务部地址	杭州市延安路 511 号元通大厦 1508 室	电话 :0571-85105765	邮编 :310006
衢州营业部地址	衢州市下街 165 号	电话 :0570-8505858	邮编 :324000
宁波营业部地址	宁波市海曙区冷静街 8 号银亿时代广场 9-6	电话 :0574-87193738	邮编 :315000
台州营业部地址	台州市路桥区腾达路台州塑料化工市场 1501-1504 号	电话 :0576-82567007	邮编 :318050
温州营业部地址	温州市黎明中路 143 号海关大楼四楼东首	电话 :0577-88102788	邮编 :325000
诸暨营业部地址	绍兴诸暨市暨阳北路 8 号时代商务中心 C 座 4 楼	电话 :0575-81785991	邮编 :311800
厦门营业部地址	厦门市思明区鹭江道 96 号之一钻石海岸 A 幢 2705	电话 :0592-2058665	邮编 :361001
济南营业部地址	济南市历下区文化西路 13 号海辰办公写字楼 1-302 室	电话 :0531-55638700	邮编 :250063
上海营业部地址	上海市浦东新区松林路 357 号 20 层 C、D 座	电话 :021-60756218	邮编 :200122
北京营业部地址	北京市海淀区西三环北路 89 号中国外文大厦 B 座 1102 室	电话 :010-68731988	邮编 :100089
金华营业部地址	金华市婺江西路 28 号时代商务中心 1 幢 1502-1503 室	电话 :0579-82983181	邮编 :321001

《免责条款》