

天然橡胶周报

日期：2014年7月27日

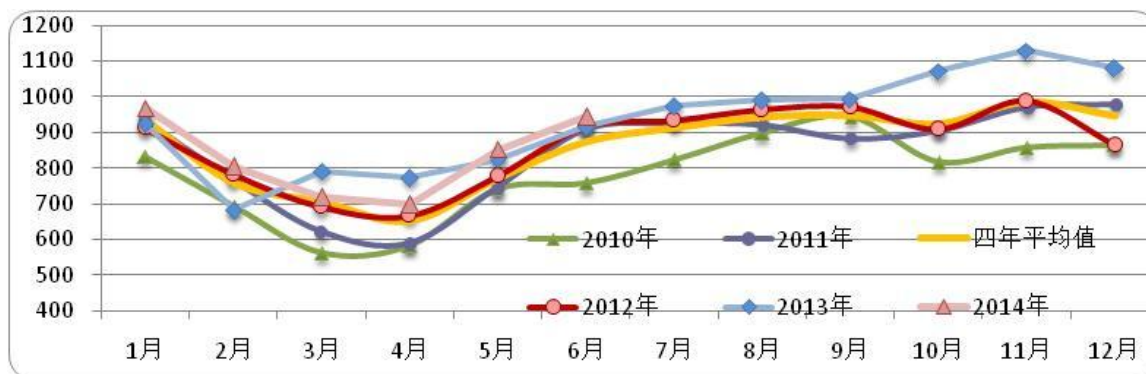
作者姓名 蒋硕朋
作者职称 分析师
作者联系方式 0571-86774106

宏观面提振 沪胶大幅上涨

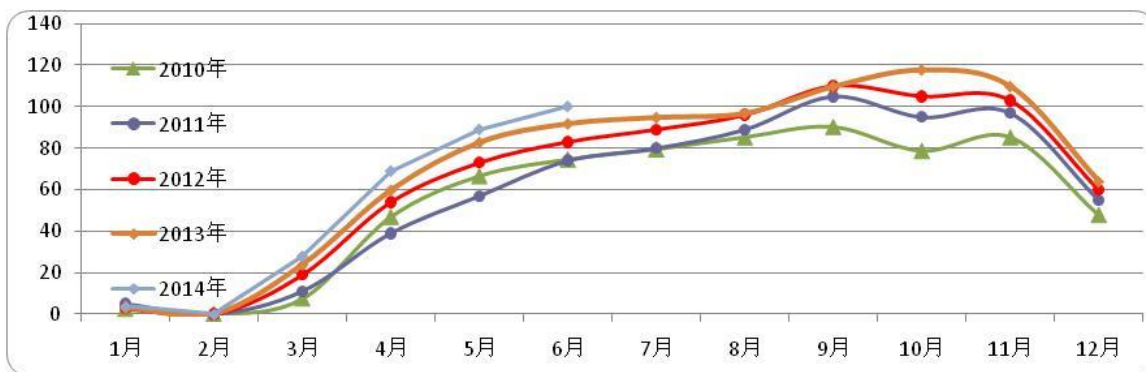
【行情回顾】

	收盘价	涨跌	幅度 (%)
RU1501 (元/吨)	15715	+445	+2.91%
日胶连续 (日元/公斤)	203.6	+1.0	+0.49%

【供应】



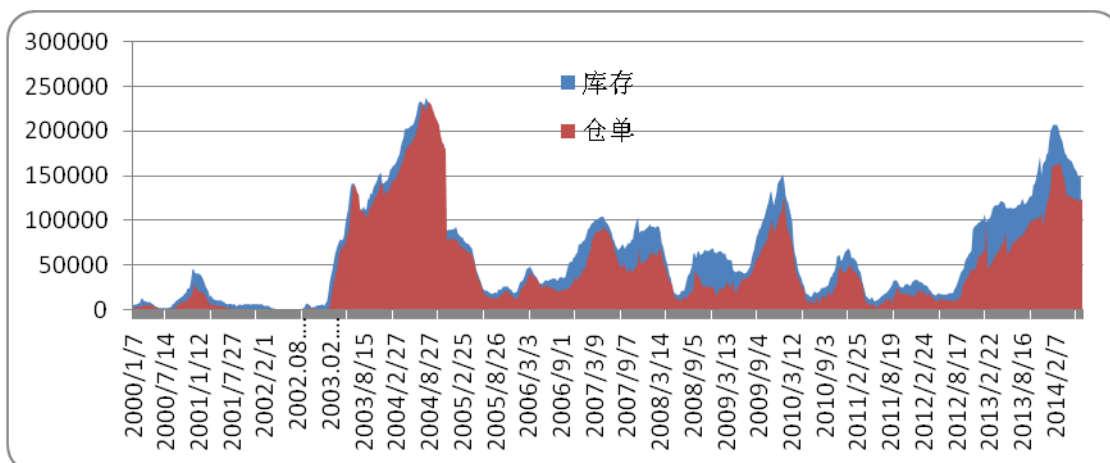
世界天胶主产国月度产量走势



中国天胶产量月度趋势

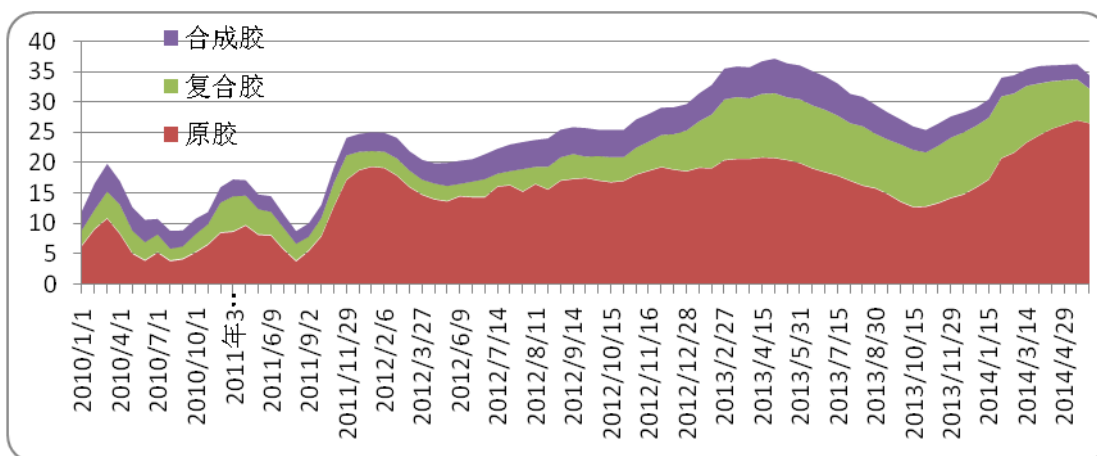
根据 ANRPC 最新公布的月报显示，各成员国 6 月橡胶总产量预计为 945,000 吨，较去年 6 月上涨 3.08%。中国 6 月橡胶产量预计为 10 万吨，较去年 6 月的 92 万吨同比上涨 8.69%。

【销区库存】



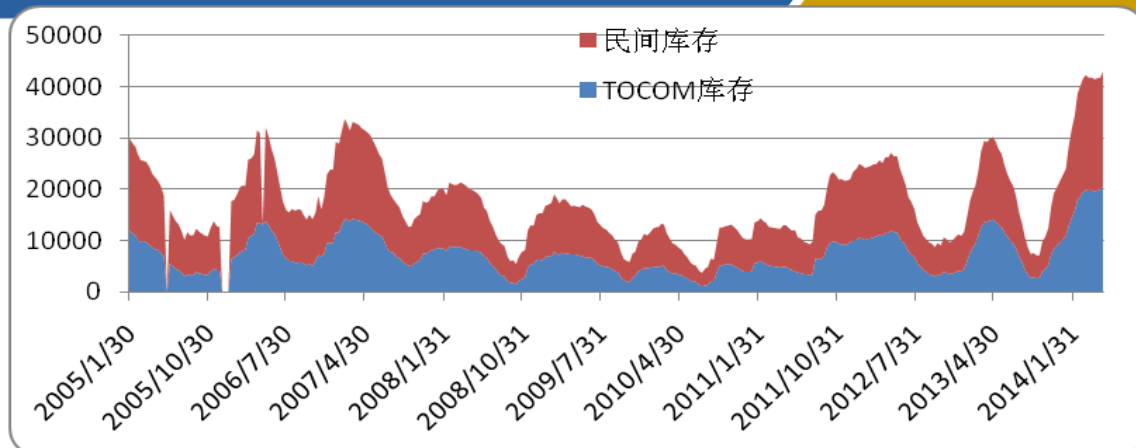
上期所天胶库存走势

本周，上期所橡胶仓单增加 3010 吨至 129610 吨，总库存增加 376 吨至 153255 吨。



青岛保税区天然橡胶库存变化趋势

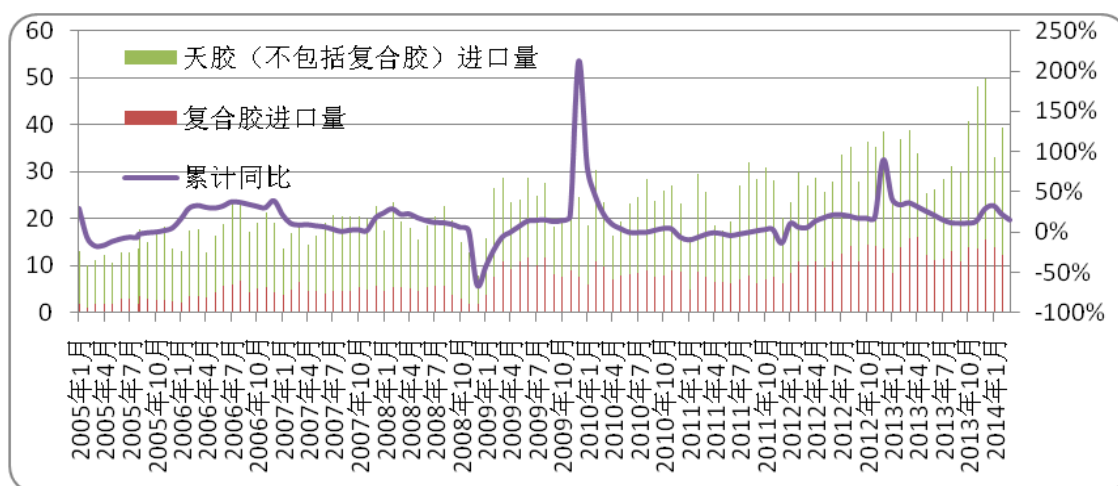
截至 7 月 14 日，青岛保税区橡胶总库存继续下滑，总库存下降 1.57 万吨至 28.98 万吨，降至 30 万吨以下。其中，天然胶下降 1.13 万吨至 23.9 万吨，复合胶下降 3200 吨至 3.28 万吨，合成胶下降 1200 吨至 1.8 万吨。各橡胶品种库存均有下降，其中天胶库存下降最多，降幅达 5%。合成胶、复合胶库存也均有小幅下滑。



东京商品交易所库存趋势

截至7月10日，TOCOM库存减少至17782吨，民间库存减少至19599吨，合计库存减少至37381吨。

【进出口】

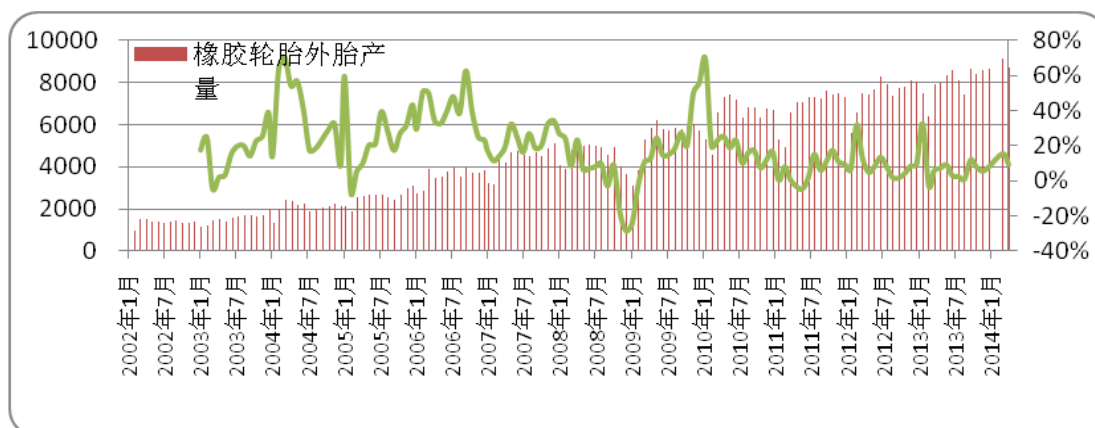


中国天然橡胶进口趋势

海关总署最新数据显示，中国6月天然及合成橡胶进口量为28万吨，较前月的31万吨减少9.7%。中国1-6月天然及合成橡胶进口量为218万吨，较上年同期增长12.5%。



【下游需求】



据中国汽车工业协会最新统计，5月份国内汽车市场产销量分别为197.58万辆和191.12万辆，生产环比下降4.4%，同比上涨11%；销售环比下降4.64%，同比上涨8%。

【每周橡胶市场数据观察】

2014-7-27	名称	收盘	涨跌幅	涨跌	上周价格
东京市场	日胶主力	204.6	0.99%	2	202.6
	日胶近月	194	2.21%	4.2	189.8
	日胶近月到中国口岸成本	16116	2.07%	327	15789
新加坡市场	RSS3	200	-2.68%	-5.5	205.5
	TSR20	168.8	-0.30%	-0.5	169.3
上海市场	沪胶主力	15715	2.91%	445	15270
	沪胶近月	14035	0.57%	80	13955
	全乳胶现货	14000	0.00%	0	14000
	人民币复合胶	12600	-0.79%	-100	12700
原料市场	USS	57.57	-2.54%	-1.5	59.07
	杯凝胶	46	-2.13%	-1	47
加工利润	烟片胶	1	102.63%	39	-38
	标胶	116	46.84%	37	79
FOB 外盘	泰国 RSS3	2030	0.50%	10	2020
	STR20	1750	2.00%	20	1730
	SMR20	1740	1.16%	20	1720
	SIR20	1710	1.18%	20	1690
	越南 3L	1740	0.58%	10	1730
	烟片胶到岸成本	16237	0.45%	73	16164
青岛保税区	复合胶到岸成本	12860	1.15%	146	12714
	泰国 RSS3	1970	0.00%	0	1970
	STR20	1670	1.21%	20	1650
	SMR20	1670	1.21%	20	1650
进口利润	SIR20	1640	1.23%	20	1620
	烟片胶进口盈利	-60	-20.00%	-10	-50
	标胶进口盈利	-80	0.00%	0	-80
合成胶出厂价	复合胶进口利润	-10	0.00%	0	-10
	丁二烯	11500	9.52%	1000	10500
	顺丁胶	13100	3.97%	500	12600
比价	丁苯胶 1502	13200	0.00%	0	13200
	上海-东京	507	101.19%	255	252
	上海期货升水	1715	35.04%	445	1270
	现货				
	东京胶期货升水	-98.61	-0.37%	-0.36	-98.25
	烟片胶(美)				

	元/吨)				
	人民币复合升水沪胶近月	-1435	-14.34%	-180	-1255
	美金复合升水沪胶主力	-2855	-11.70%	-299	-2556

【技术分析】



东京胶周 K 线



上期所沪胶 01 日 K 线

东京胶本周小幅上涨，总体波动不大，预计日胶近期将延续窄幅震荡走势。

本周沪胶大幅反弹，均线附近仍然承压，09 合约移仓换至 01 合约。本周沪胶受良好的制造业数据提振，海南台风对海南和云南割胶都产生一定影响，导致沪胶整体大幅飙升，但当前天胶基本面供应过剩局面难以改善，长期来看沪胶将继续受到库存和新胶的压力继续偏空，预计后市仍将维持弱势。此外，老胶仓单到期转现货以及复合胶贴水对 09 和 11 合约产生压力，而目前新胶供应压力尚轻，可采取买 1 抛 11 或买 1 抛 9 操作。

免 责 条 款

本报告中的信息均来源于已公开的资料，我公司对这些信息的准确性及完整性不作任何保证，也不保证本公司作出的任何建议不会发生任何变更。在任何情况下，报告中的信息或所表达的意见并不构成所述期货买卖的出价或询价。在任何情况下，我公司不就本报告中的任何内容对任何投资作出任何形式的担保。本报告版权归大地期货有限公司所有。未获得大地期货有限公司事先书面授权，任何人不得对本报告进行任何形式的发布、复制。如引用、刊发，需注明出处为“大地期货有限公司”，且不得对本报告进行有悖原意的删节和修改。

公司总部地址：浙江省杭州市延安路 511 号(浙江元通大厦十二楼)

联系电话：0571-85158929

邮政编码：310006

杭州业务部地址	杭州市延安路 511 号元通大厦 1508 室	电话 :0571-85105765	邮编 :310006
衢州营业部地址	衢州市下街 165 号	电话 :0570-8505858	邮编 :324000
宁波营业部地址	宁波市海曙区冷静街 8 号银亿时代广场 9-6	电话 :0574-87193738	邮编 :315000
台州营业部地址	台州市路桥区腾达路台州塑料化工市场 1501-1504 号	电话 :0576-82567007	邮编 :318050
温州营业部地址	温州市黎明中路 143 号海关大楼四楼东首	电话 :0577-88102788	邮编 :325000
诸暨营业部地址	绍兴诸暨市暨阳北路 8 号时代商务中心 C 座 4 楼	电话 :0575-81785991	邮编 :311800
厦门营业部地址	厦门市思明区鹭江道 96 号之一钻石海岸 A 幢 2705	电话 :0592-2058665	邮编 :361001
济南营业部地址	济南市历下区文化西路 13 号海辰办公写字楼 1-302 室	电话 :0531-55638700	邮编 :250063
上海营业部地址	上海市浦东新区松林路 357 号 20 层 C、D 座	电话 :021-60756218	邮编 :200122
北京营业部地址	北京市海淀区西三环北路 89 号中国外文大厦 B 座 1102 室	电话 :010-68731988	邮编 :100089
金华营业部地址	金华市婺江西路 28 号时代商务中心 1 幢 1502-1503 室	电话 :0579-82983181	邮编 :321001

《免责条款》