

# 天然橡胶周报

日期：2014年8月24日

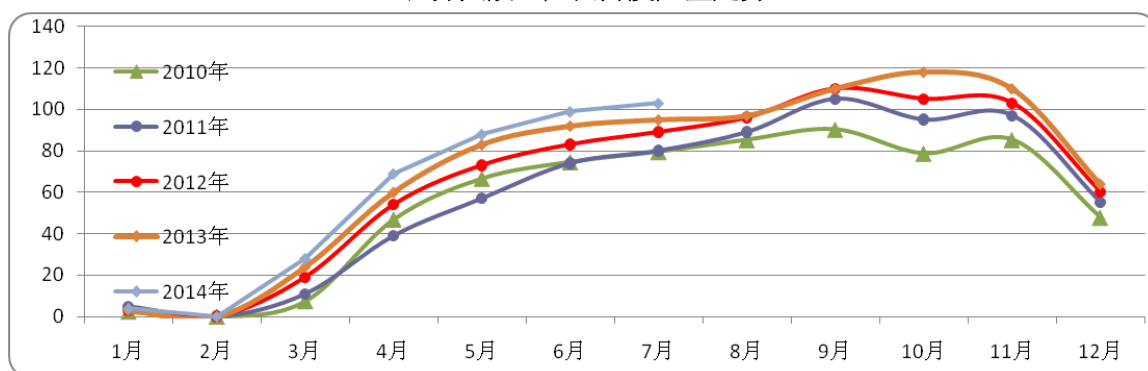
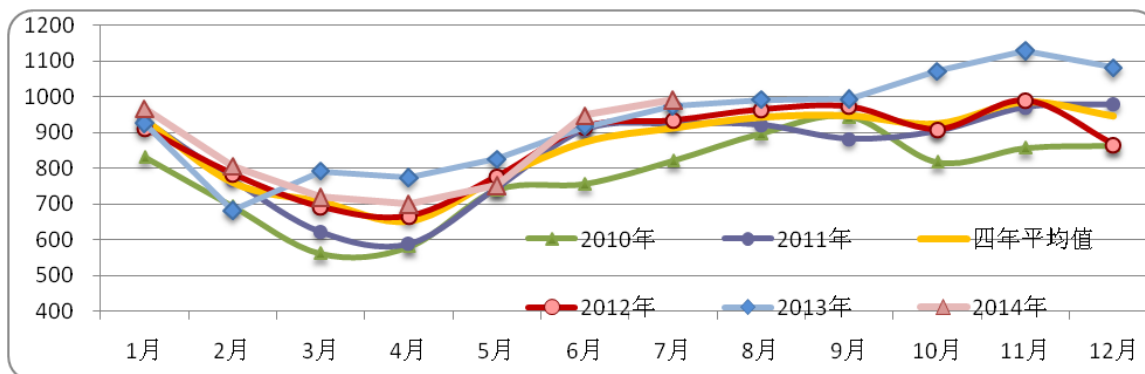
作者姓名 蒋硕朋  
作者职称 分析师  
作者联系方式 0571-86774106

## 沪胶止跌反弹 后市仍偏弱

### 【行情回顾】

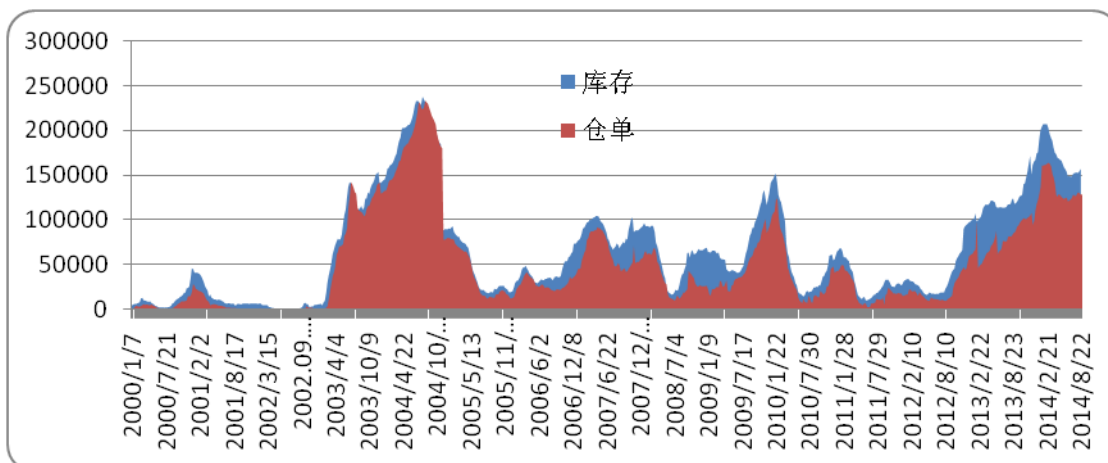
	收盘价	涨跌	幅度 (%)
RU1501 (元/吨)	15105	+250	+1.68%
日胶连续 (日元/公斤)	202.2	+5.3	+2.69%

### 【供应】



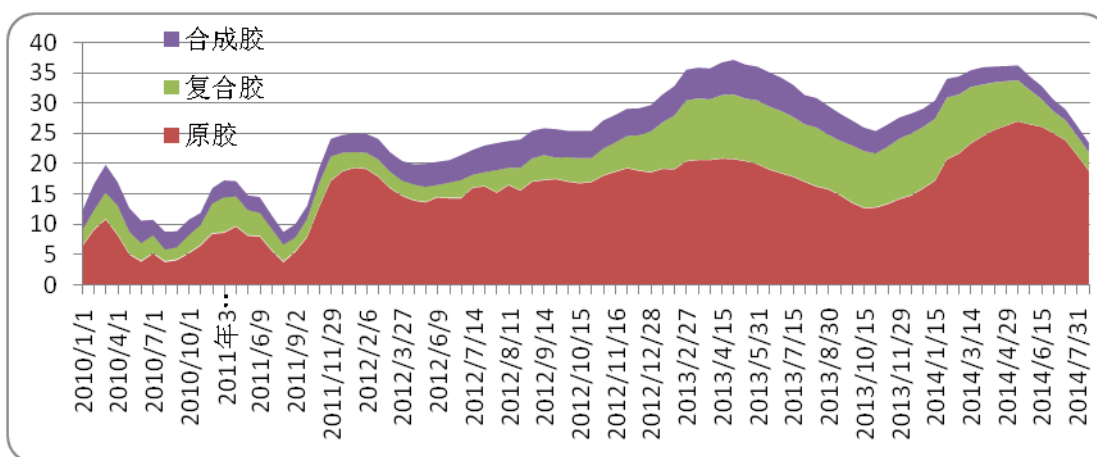
ANRPC 最新报告显示，2014 年前 7 个月协会成员国天胶总产量为 583 万吨，同比微降 1%。其中，泰国降 4.5%，越南降 2.8%，马来西亚降 8.7%；印尼增 0.9%，印度增 6.9%，中国增 8.7%。此外，7 月天胶产量同比增长 1.8%。该报告同时将中国今年天胶产量调降至 90 万吨。

## 【销区库存】



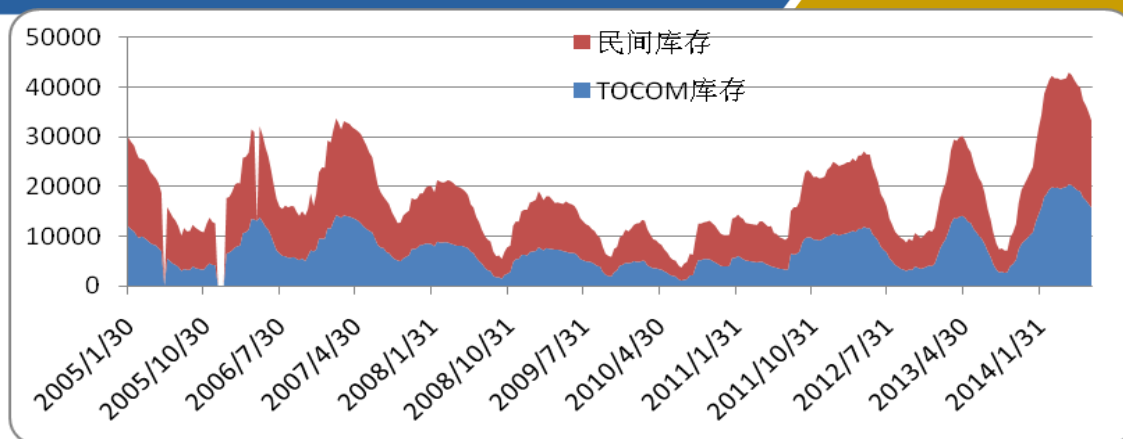
上期所天胶库存走势

本周，上期所橡胶仓单增加 1830 吨至 129510 吨，总库存增加 2095 吨至 157541 吨。



青岛保税区天然橡胶库存变化趋势

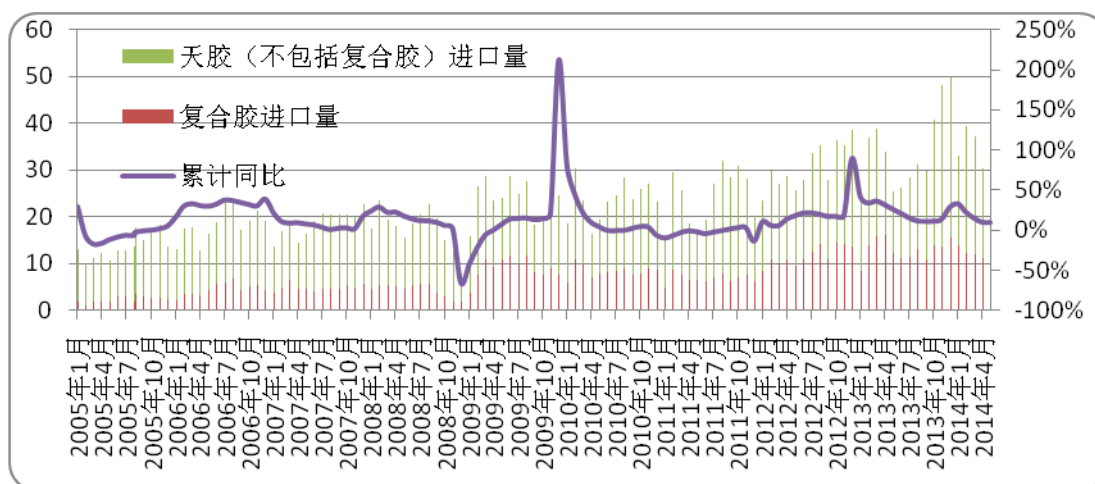
截止 8 月中旬，青岛保税区橡胶总库存大幅下降至 23.41 万吨，较上期库存下降超 10%，同比降幅超 20%。其中天然胶库存下滑 2.63 万吨至 18.8 万吨，合成橡胶库存下滑 800 吨至 1.56 万吨，复合橡胶下滑 900 吨至 3.05 万吨。目前各橡胶品种现货库存全线下滑，天然胶下滑幅度较大。



东京商品交易所库存趋势

截至8月10日，TOCOM库存减少至15676吨，民间库存减少至17505吨，合计库存减少至33181吨。

### 【进出口】

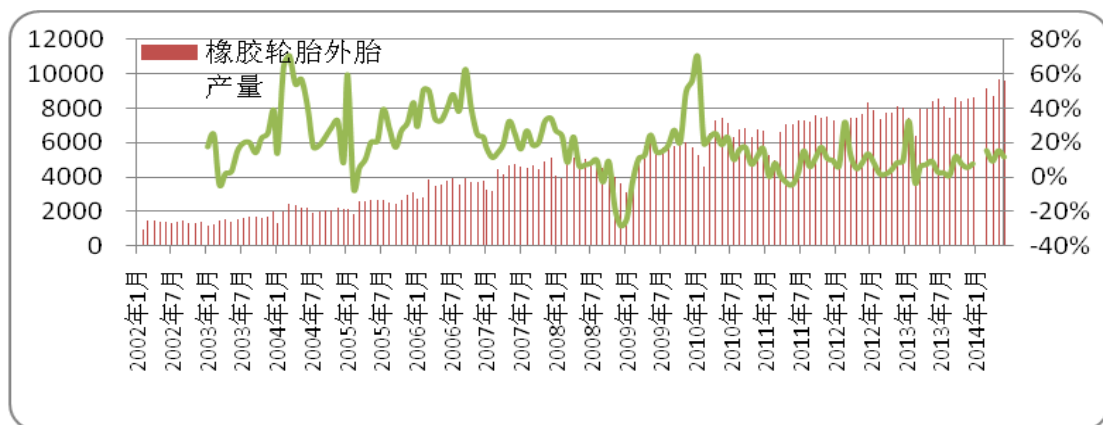


中国天然橡胶进口趋势

中国海关总署最新公布的数据显示，中国2014年7月天然橡胶进口量为157,744吨，环比降7%，比去年同期增2.3%；7月合成橡胶进口120,193吨，环比增加11%，同比增2.5%。1-7月中国共进口天胶158万吨，同比增19.6%；进口合成胶88万吨，同比降1.1%。



### 【下游需求】



**【每周橡胶市场数据观察】**

2014-8-22	名称	收盘	涨跌幅	涨跌	上周价格
东京市场	日胶主力	202.2	2.80%	5.5	196.7
	日胶近月	186.6	2.13%	3.9	182.7
	日胶近月到中国口岸成本	15108	0.38%	57	15051
新加坡市场	RSS3	181	0.39%	0.7	180.3
	TSR20	164.8	0.24%	0.4	164.4
上海市场	沪胶主力	15105	1.68%	250	14855
	沪胶近月	13315	1.06%	140	13175
	全乳胶现货	13400	2.29%	300	13100
	人民币复合胶	12200	0.83%	100	12100
原料市场	USS	52.82	0.48%	0.25	52.57
	杯凝胶	44.5	1.14%	0.5	44
加工利润	烟片胶	28	-31.71%	-13	41
	标胶	119	-15.60%	-22	141
FOB 外盘	泰国 RSS3	1900	-0.52%	-10	1910
	STR20	1700	-0.58%	-10	1710
	SMR20	1700	-0.58%	-10	1710
	马标复合	1710	1.18%	20	1690
	越南 3L	1640	-1.20%	-20	1660
青岛保税区	泰国 RSS3	1950			
	STR20	1660	2.47%	40	1620
	SMR20	1660	2.47%	40	1620
	马标复合	1730	1.17%	20	1710
进口利润	烟片胶进口盈利				
	标胶进口盈利	-40	55.56%	50	-90
	复合胶进口利润	20	0.00%	0	20
合成胶出厂价	丁二烯	10800	-3.57%	-400	11200
	顺丁胶	13200	-2.94%	-400	13600
	丁苯胶 1502	12700	-2.31%	-300	13000
价差	RSS3-TSR20	16.2	1.89%	0.3	15.9
	生胶片-碗胶	8.32	-2.92%	-0.25	8.57
	SHFE-TOCOM	510	4.08%	20	490
	上海期货升水	1705	-2.85%	-50	1755
	全乳胶现货				
	东京胶期货升水				
	烟片胶(美元/吨)	-30.99	52.97%	34.9	-65.89
烟片胶升水沪	-27	-108.60%	-341	314	

胶主力				
人民币复合升水沪胶近月	-1115	-3.72%	-40	-1075
美金复合升水沪胶主力	-2655	-14.69%	-340	-2315

【技术分析】



东京胶周 K 线



上期所沪胶 01 日 K 线

东京胶本周止跌反弹，走势强劲并回升至 205 附近，预计日胶近期将保持窄幅震荡走势。

在上周大幅下跌之后，本周沪胶止跌反弹，重回 15000 元/吨上方。当前天胶基本面供应过剩局面难以改善，虽然目前保税区库存大幅下降，但仍处于同期高位，长期来看沪胶将继续受到库存和新胶的压力继续偏空。此外由于交割月临近，老仓单轮换使 09 合约面临较大的交割压力，09 合约价格也逐渐向复合胶靠拢，预计在 09 合约交割完成之前，01 合约也将受到影响而承压下行。可尝试买 9 抛 1，空单继续持有。



## 免 责 条 款

本报告中的信息均来源于已公开的资料，我公司对这些信息的准确性及完整性不作任何保证，也不保证本公司作出的任何建议不会发生任何变更。在任何情况下，报告中的信息或所表达的意见并不构成所述期货买卖的出价或询价。在任何情况下，我公司不就本报告中的任何内容对任何投资作出任何形式的担保。本报告版权归大地期货有限公司所有。未获得大地期货有限公司事先书面授权，任何人不得对本报告进行任何形式的发布、复制。如引用、刊发，需注明出处为“大地期货有限公司”，且不得对本报告进行有悖原意的删节和修改。

**公司总部地址：浙江省杭州市延安路 511 号(浙江元通大厦十二楼)**

**联系电话：0571-85158929**

**邮政编码：310006**

杭州业务部地址	杭州市延安路 511 号元通大厦 1508 室	电话 :0571-85105765	邮编 :310006
衢州营业部地址	衢州市下街 165 号	电话 :0570-8505858	邮编 :324000
宁波营业部地址	宁波市海曙区冷静街 8 号银亿时代广场 9-6	电话 :0574-87193738	邮编 :315000
台州营业部地址	台州市路桥区腾达路台州塑料化工市场 1501-1504 号	电话 :0576-82567007	邮编 :318050
温州营业部地址	温州市黎明中路 143 号海关大楼四楼东首	电话 :0577-88102788	邮编 :325000
诸暨营业部地址	绍兴诸暨市暨阳北路 8 号时代商务中心 C 座 4 楼	电话 :0575-81785991	邮编 :311800
厦门营业部地址	厦门市思明区鹭江道 96 号之一钻石海岸 A 幢 2705	电话 :0592-2058665	邮编 :361001
济南营业部地址	济南市历下区文化西路 13 号海辰办公写字楼 1-302 室	电话 :0531-55638700	邮编 :250063
上海营业部地址	上海市浦东新区松林路 357 号 20 层 C、D 座	电话 :021-60756218	邮编 :200122
北京营业部地址	北京市海淀区西三环北路 89 号中国外文大厦 B 座 1102 室	电话 :010-68731988	邮编 :100089
金华营业部地址	金华市婺江西路 28 号时代商务中心 1 幢 1502-1503 室	电话 :0579-82983181	邮编 :321001

《免责条款》