

# 天然橡胶周报

日期：2014年8月31日

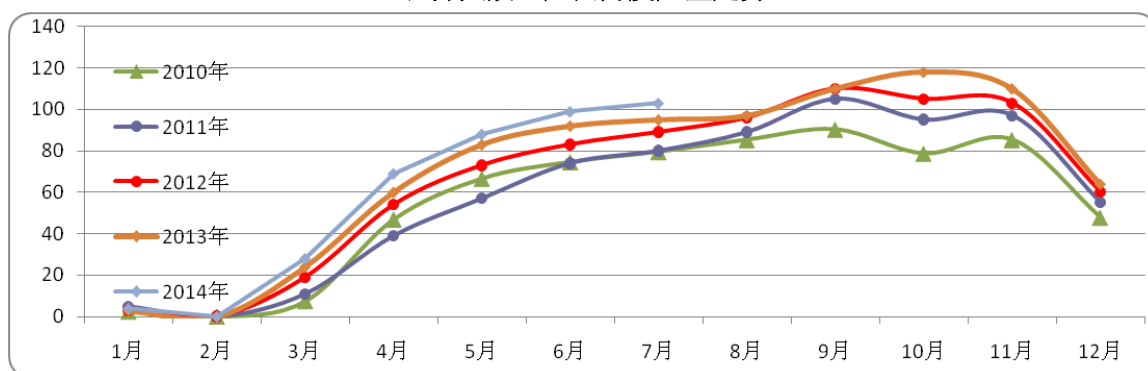
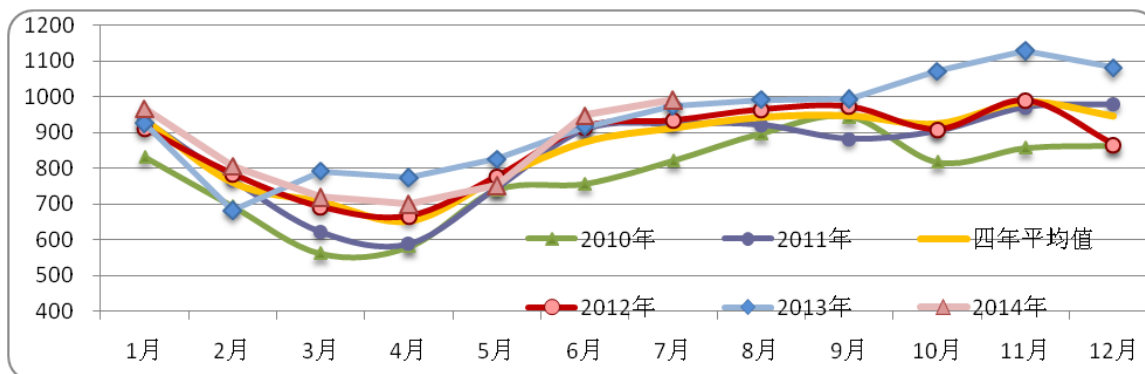
作者姓名 蒋硕朋  
作者职称 分析师  
作者联系方式 0571-86774106

## 泰国抛储 沪胶创新低

### 【行情回顾】

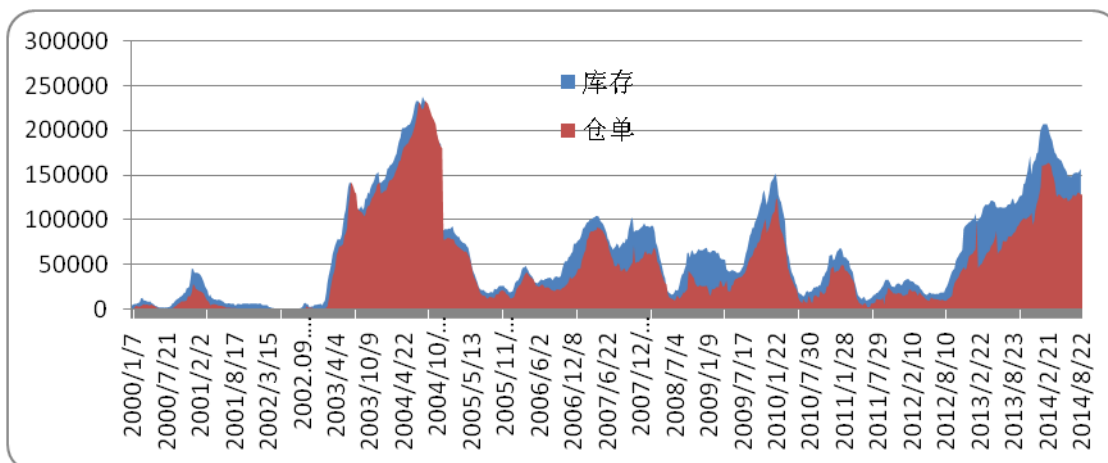
	收盘价	涨跌	幅度(%)
RU1501 (元/吨)	14490	-615	-4.07%
日胶连续 (日元/公斤)	196.8	-5.4	-2.67%

### 【供应】



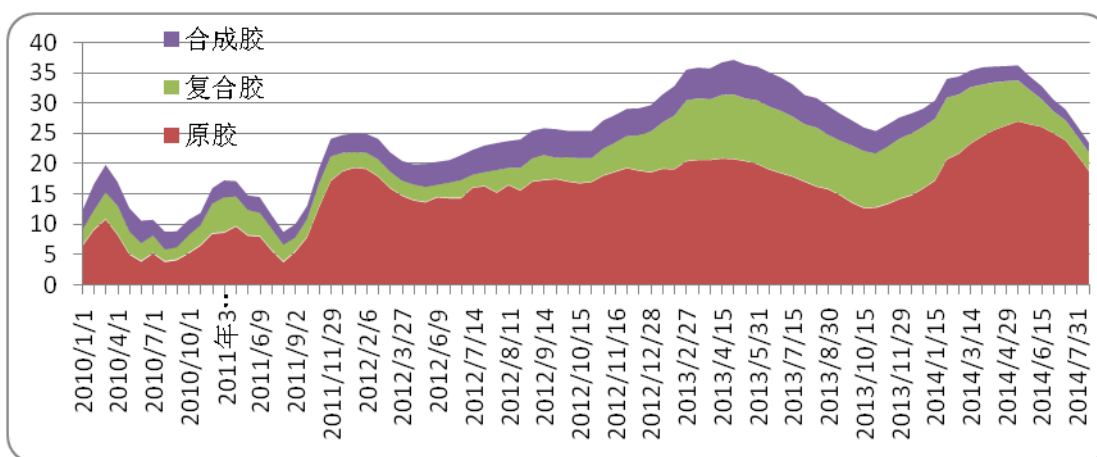
ANRPC 最新报告显示, 2014 年前 7 个月协会成员国天胶总产量为 583 万吨, 同比微降 1%。其中, 泰国降 4.5%, 越南降 2.8%, 马来西亚降 8.7%; 印尼增 0.9%, 印度增 6.9%, 中国增 8.7%。此外, 7 月天胶产量同比增长 1.8%。该报告同时将中国今年天胶产量调降至 90 万吨。

## 【销区库存】



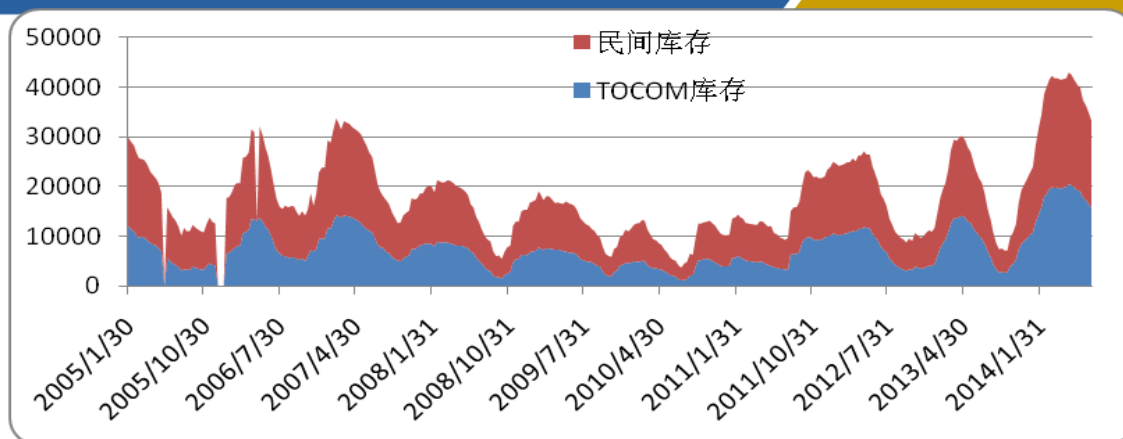
上期所天胶库存走势

本周，上期所橡胶仓单减少 1080 吨至 128430 吨，总库存增加 6165 吨至 163706 吨。



青岛保税区天然橡胶库存变化趋势

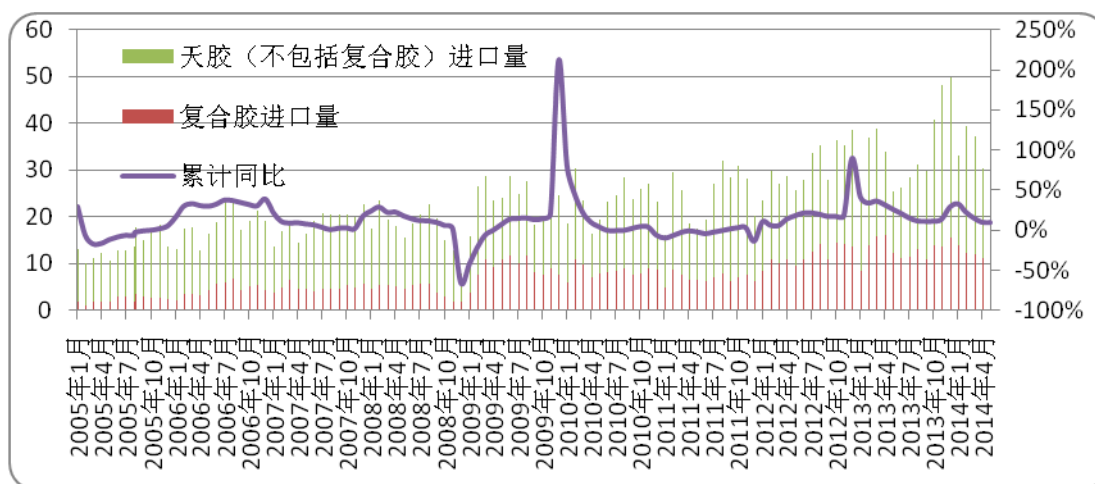
截止 8 月中旬，青岛保税区橡胶总库存大幅下降至 23.41 万吨，较上期库存下降超 10%，同比降幅超 20%。其中天然胶库存下滑 2.63 万吨至 18.8 万吨，合成橡胶库存下滑 800 吨至 1.56 万吨，复合橡胶下滑 900 吨至 3.05 万吨。目前各橡胶品种现货库存全线下滑，天然胶下滑幅度较大。



东京商品交易所库存趋势

截至8月10日，TOCOM库存减少至15676吨，民间库存减少至17505吨，合计库存减少至33181吨。

### 【进出口】

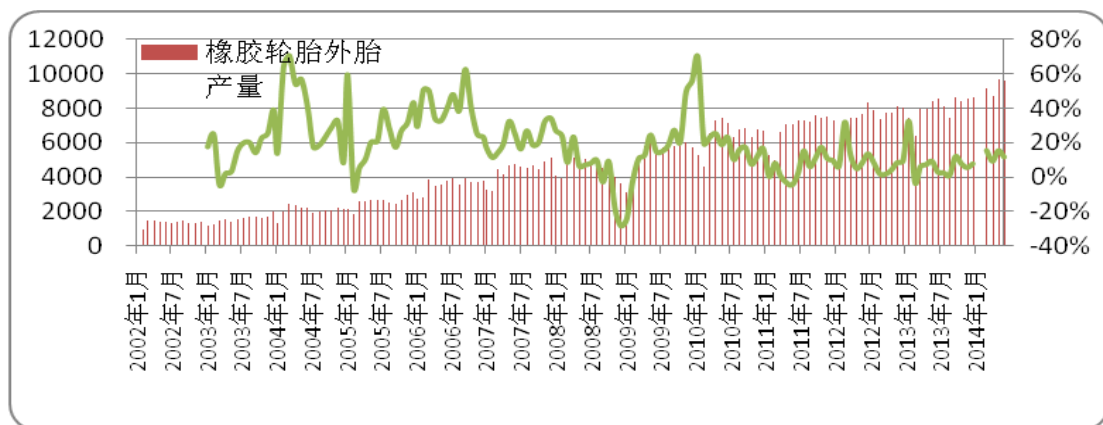


中国天然橡胶进口趋势

中国海关总署最新公布的数据显示，中国2014年7月天然橡胶进口量为157,744吨，环比降7%，比去年同期增2.3%；7月合成橡胶进口120,193吨，环比增加11%，同比增2.5%。1-7月中国共进口天胶158万吨，同比增19.6%；进口合成胶88万吨，同比降1.1%。



### 【下游需求】



**【每周橡胶市场数据观察】**

	2014-8-29	名称	收盘	涨跌幅	涨跌
期货市场	东京市场	日胶主力	196.8	-2.67%	-5.4
		日胶近月	186.4	-0.11%	-0.2
		日胶近月到中国口岸成本	15065	-0.28%	-43
	新加坡市场	RSS3	180.8	-0.11%	-0.2
		TSR20	163.8	-0.61%	-1
	上海市场	沪胶主力	14490	-4.07%	-615
		沪胶近月	12660	-4.92%	-655
		全乳胶现货	12800	-4.48%	-600
		人民币复合胶	11900	-2.46%	-300
	现货市场	原料市场	USS	52.16	-1.25%
杯凝胶			44	-1.12%	-0.5
加工利润		烟片胶	-5	-117.86%	-33
		标胶	123	3.36%	4
FOB 外盘		泰国 RSS3	1850	-2.63%	-50
		STR20	1690	-0.59%	-10
		SMR20	1690	-0.59%	-10
		马标复合	1700	-0.58%	-10
		越南 3L	1590	-3.05%	-50
青岛保税区		泰国 RSS3	1920	-1.54%	-30
		STR20	1630	-1.81%	-30
		SMR20	1630	-1.81%	-30
		马标复合			
进口利润		烟片胶进口盈利	70	0.00%	0
		标胶进口盈利	-60	-50.00%	-20
		复合胶进口利润			
合成胶出厂价	丁二烯	10300	-4.63%	-500	
	顺丁胶	13200	0.00%	0	
	丁苯胶 1502	12400	-2.36%	-300	
价差	RSS3-TSR20	17	4.94%	0.8	
	生胶片-碗胶	8.16	-1.92%	-0.16	
	SHFE-TOCOM	468	-8.24%	-42	
	沪胶 1409 升水全乳胶现货	-140	-64.71%	-55	
	东京胶期货升水烟片胶(美元/吨)	-35.59	-14.84%	-4.6	

	烟片胶升水沪 胶主力	211	881.48%	238
	人民币复合升 水沪胶近月	-760	31.84%	355
	美金复合升水 沪胶主力	-2128	19.85%	527

### 【技术分析】



东京胶周 K 线



上期所沪胶 01 日 K 线

本周沪胶大幅下跌，沪胶在周二跌破 15000 元/吨以后继续下跌，周内不断创新低。消息面上，泰国确定抛储 21 万吨烟片胶、越南出口关税下调，主产国逐渐迎来割胶旺季等市场利空消息冲击下，令胶价大幅下跌，预计沪胶重心将继续下移。此外由于交割月临近，老仓单轮换使 09 合约面临较大的交割压力，09 合约价格也逐渐向复合胶靠拢，预计在 09 合约交割完成之前，01 合约也将受到影响而承压下行。操作上，以空单继续持有为主。

## 免 责 条 款

本报告中的信息均来源于已公开的资料，我公司对这些信息的准确性及完整性不作任何保证，也不保证本公司作出的任何建议不会发生任何变更。在任何情况下，报告中的信息或所表达的意见并不构成所述期货买卖的出价或询价。在任何情况下，我公司不就本报告中的任何内容对任何投资作出任何形式的担保。本报告版权归大地期货有限公司所有。未获得大地期货有限公司事先书面授权，任何人不得对本报告进行任何形式的发布、复制。如引用、刊发，需注明出处为“大地期货有限公司”，且不得对本报告进行有悖原意的删节和修改。

**公司总部地址：浙江省杭州市延安路 511 号(浙江元通大厦十二楼)**

**联系电话：0571-85158929**

**邮政编码：310006**

杭州业务部地址	杭州市延安路 511 号元通大厦 1508 室	电话 :0571-85105765	邮编 :310006
衢州营业部地址	衢州市下街 165 号	电话 :0570-8505858	邮编 :324000
宁波营业部地址	宁波市海曙区冷静街 8 号银亿时代广场 9-6	电话 :0574-87193738	邮编 :315000
台州营业部地址	台州市路桥区腾达路台州塑料化工市场 1501-1504 号	电话 :0576-82567007	邮编 :318050
温州营业部地址	温州市黎明中路 143 号海关大楼四楼东首	电话 :0577-88102788	邮编 :325000
诸暨营业部地址	绍兴诸暨市暨阳北路 8 号时代商务中心 C 座 4 楼	电话 :0575-81785991	邮编 :311800
厦门营业部地址	厦门市思明区鹭江道 96 号之一钻石海岸 A 幢 2705	电话 :0592-2058665	邮编 :361001
济南营业部地址	济南市历下区文化西路 13 号海辰办公写字楼 1-302 室	电话 :0531-55638700	邮编 :250063
上海营业部地址	上海市浦东新区松林路 357 号 20 层 C、D 座	电话 :021-60756218	邮编 :200122
北京营业部地址	北京市海淀区西三环北路 89 号中国外文大厦 B 座 1102 室	电话 :010-68731988	邮编 :100089
金华营业部地址	金华市婺江西路 28 号时代商务中心 1 幢 1502-1503 室	电话 :0579-82983181	邮编 :321001

《免责条款》