

天然橡胶周报

日期：2014年9月7日

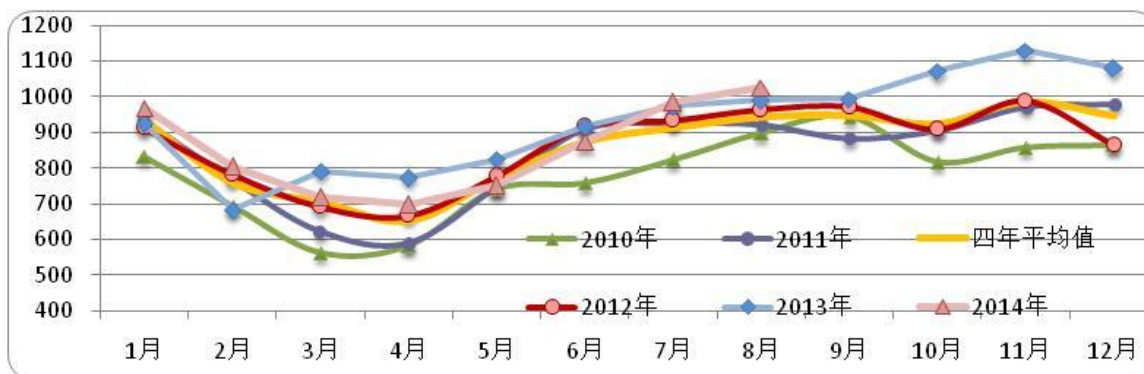
作者姓名 蒋硕朋
作者职称 分析师
作者联系方式 0571-86774106

利空堆积 沪胶继续探底

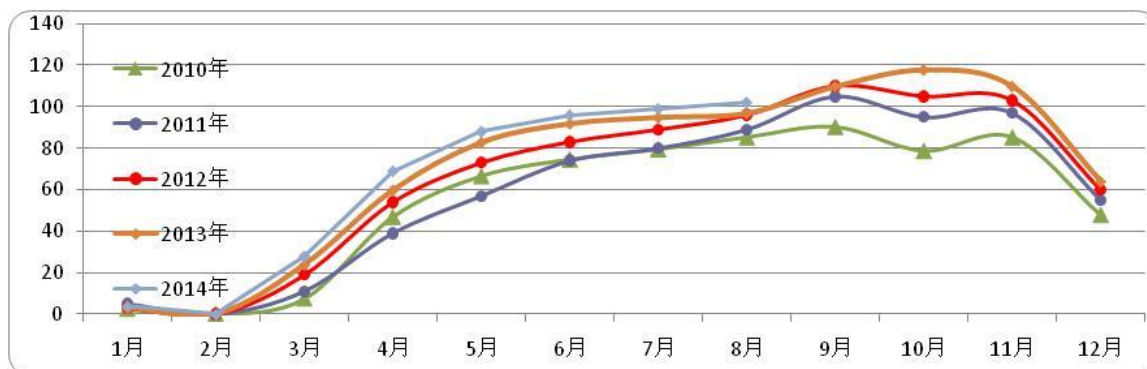
【行情回顾】

	收盘价	涨跌	幅度(%)
RU1501 (元/吨)	14100	-390	-2.69%
日胶连续 (日元/公斤)	197.7	+0.9	+0.46%

【供应】



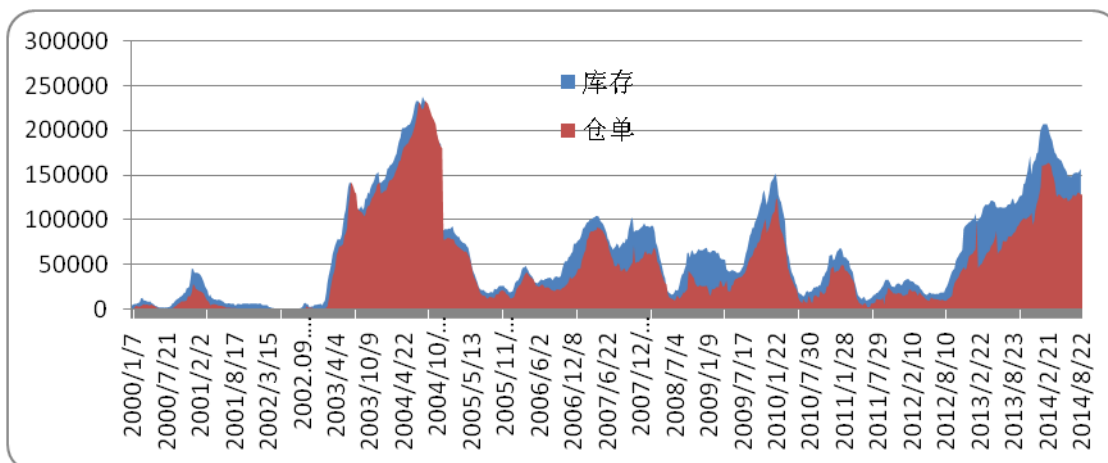
世界天胶主产国月度产量走势



中国天胶产量月度趋势

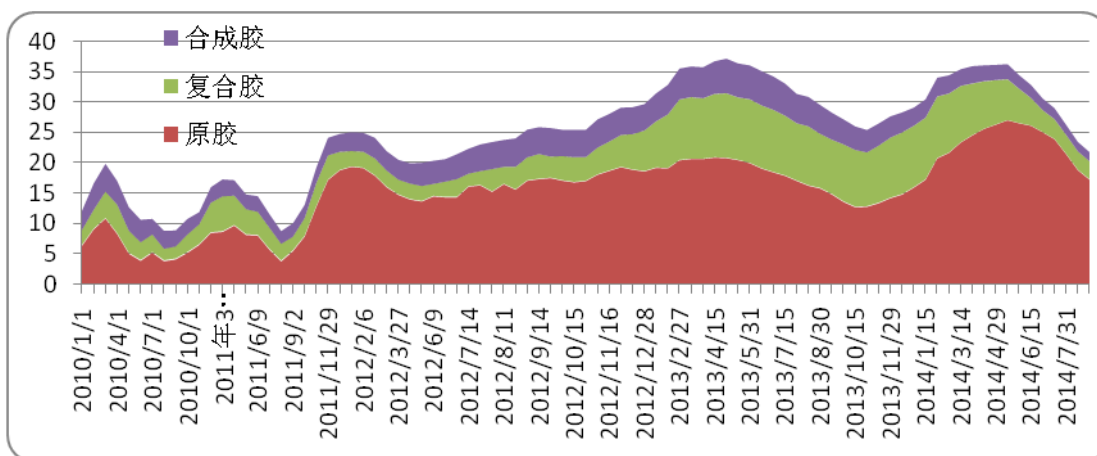
ANRPC 最新报告显示，今年8月份，协会成员国天胶总产量同比增3.3%至102.6万吨。1-8月天胶总产量同比下降1.7%至678万吨。具体来看，前8个月，泰国、印尼、越南、印度、中国、马来西亚的天胶产量，依次同比-6%、1.7%、-4%、6%、5%、-6.7%。

【销区库存】



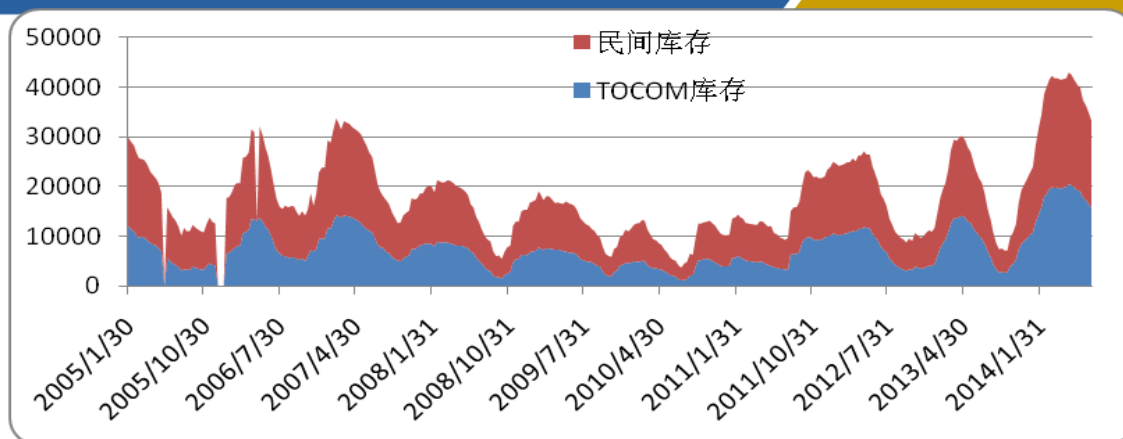
上期所天胶库存走势

本周，上期所橡胶仓单减少 810 吨至 127620 吨，总库存增加 2622 吨至 166328 吨。



青岛保税区天然橡胶库存变化趋势

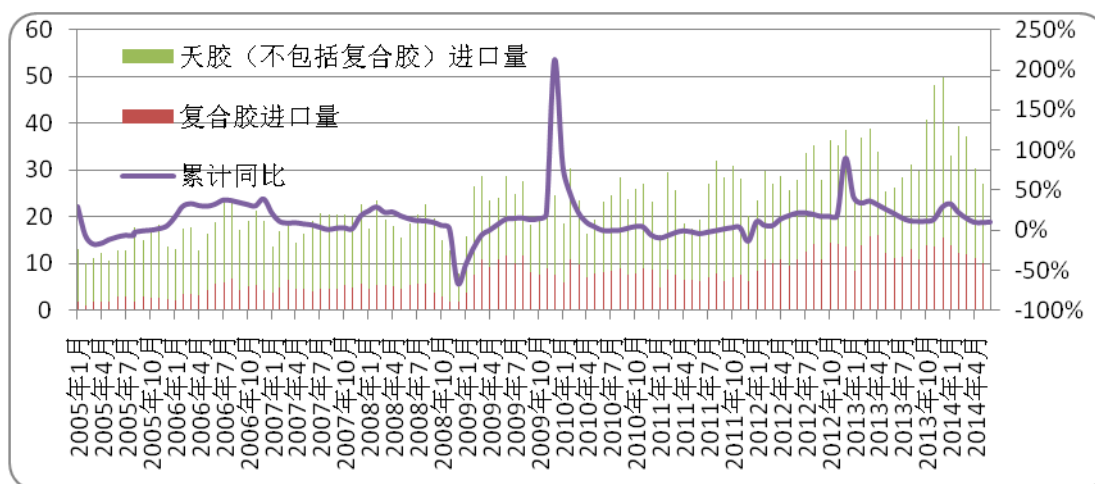
截止 8 月底，青岛保税区橡胶总库存大幅下降至 21.74 万吨，较上期库存下降 1.67 万吨。其中天然胶库存下滑 1.56 万吨至 17.24 万吨，合成橡胶库存下滑 500 吨至 1.51 万吨，复合橡胶下滑 600 吨至 2.99 万吨。此外本周青岛保税区橡胶出库较上周持稳，依然是热火朝天的形势。出库量五六百吨以上的仓库较多。入库方面，依然稀少。就是已经入库的，基本上也很快就出库，囤积时间较短。预计 9 月第一周库存低于 21 万吨。



东京商品交易所库存趋势

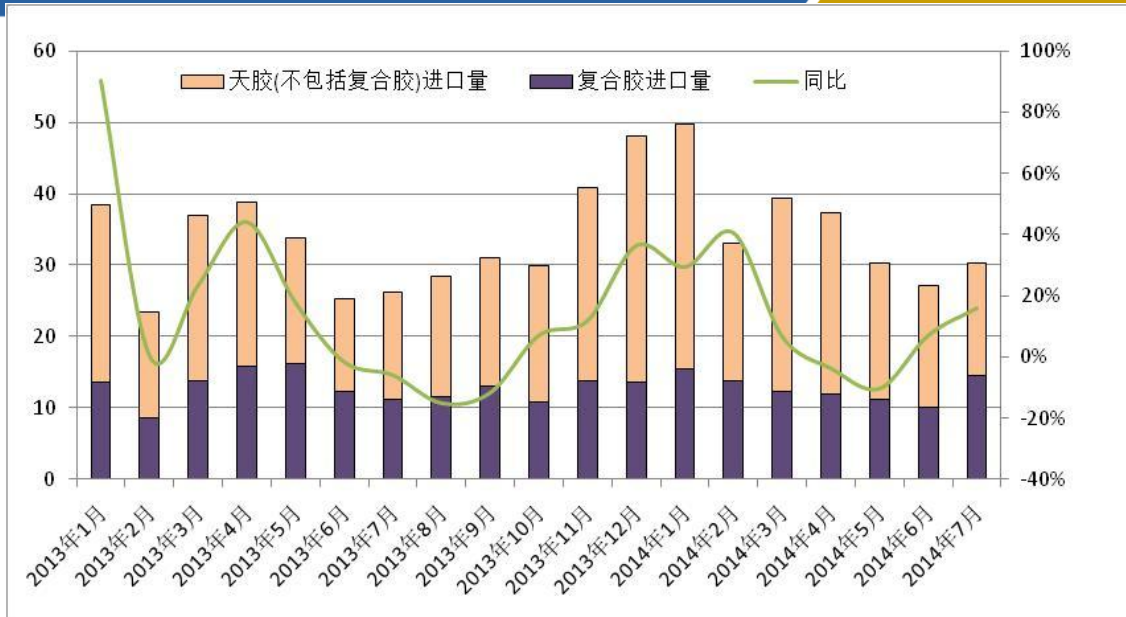
截至8月20日，TOCOM库存减少至14962吨，民间库存减少至16903吨，合计库存减少至31865吨。

【进出口】

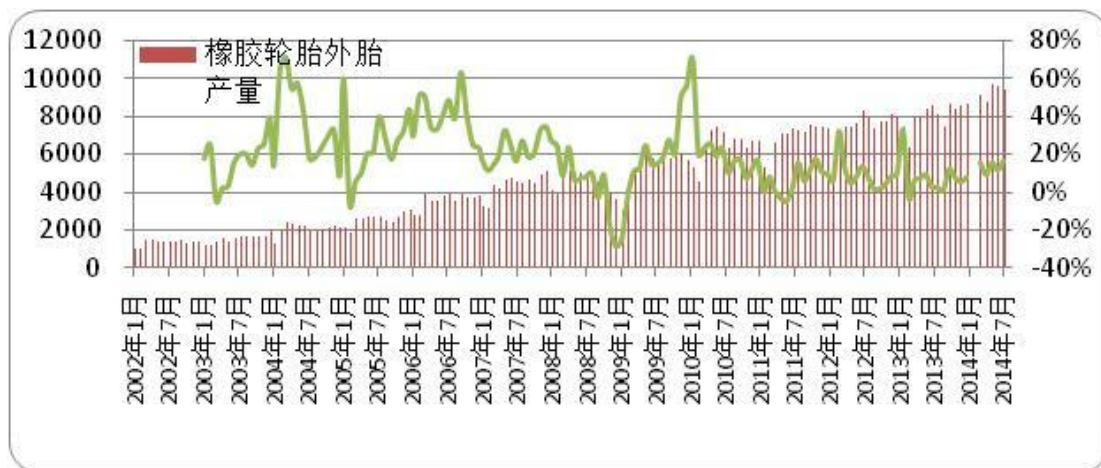


中国天然橡胶进口趋势

中国海关总署最新公布的数据显示，中国7月份进口天然橡胶（不包括复合胶）15.8万吨，同比上涨5%，较6月份进口17万吨下跌7%。中国7月份复合胶进口量为14.579万吨，同比上涨30%，较6月份进口10.1万吨上涨44%。



【下游需求】



【每周橡胶市场数据观察】

	2014-9-7	名称	收盘	涨跌幅	涨跌
期货市场	东京市场	日胶主力	197.7	0.46%	0.9
		日胶近月	185.5	-0.48%	-0.9
		日胶近月到中国口岸成本	14846	-1.45%	-219
	新加坡市场	RSS3	177.3	-1.94%	-3.5
		TSR20	162.8	-0.61%	-1
	上海市场	沪胶主力	14100	-2.69%	-390
		沪胶近月	12250	-3.24%	-410
		全乳胶现货	12400	-3.13%	-400
		人民币复合胶	11800	-0.84%	-100
	现货市场	原料市场	USS	49.99	-4.16%
杯凝胶			43.5	-1.14%	-0.5
加工利润		烟片胶	49	1080.00%	54
		标胶	113	-8.13%	-10
FOB 外盘		泰国 RSS3	1830	-1.08%	-20
		STR20	1660	-1.78%	-30
		SMR20	1660	-1.78%	-30
		马标复合	1680	-1.18%	-20
		越南 3L	1570	-1.26%	-20
青岛保税区		泰国 RSS3	1850	-3.65%	-70
		STR20	1610	-1.23%	-20
		SMR20	1620	-0.61%	-10
		马标复合			
进口利润		烟片胶进口盈利	20	71.43%	-50
		标胶进口盈利	-50	16.67%	10
		复合胶进口利润			
合成胶出厂价	丁二烯	10300	0.00%	0	
	顺丁胶	13200	0.00%	0	
	丁苯胶 1502	12400	0.00%	0	
价差	RSS3-TSR20	14.5	-14.71%	-2.5	
	生胶片-碗胶	6.49	-20.47%	-1.67	
	SHFE-TOCOM	419	-10.47%	-49	
	沪胶 1409 升水全乳胶现货	-150	-7.14%	-10	
	东京胶期货升水烟片胶(美元/吨)	-27.89	21.64%	7.7	

	烟片胶升水沪 胶主力	405	91.94%	194
	人民币复合升 水沪胶近月	-450	40.79%	310
	美金复合升水 沪胶主力	-2031	4.56%	97

【行情提示】



东京胶周 K 线



上期所沪胶 01 日 K 线

本周沪胶前 4 个交易日基本维持 14200-14600 弱势震荡，但在周五再度大幅下挫至 14100 一线。泰国确定抛储 21 万吨橡胶、越南出口关税下调，主产国逐渐迎来割胶旺季等市场利空消息冲击将继续打压胶价，预计沪胶重心将继续下移。此外由于交割月临近，老仓单轮换使 09 合约面临较大的交割压力，09 合约价格也逐渐向复合胶靠拢，预计在 09 合约交割完成之前，01 合约也将受到影响而承压下行。操作上，以空单继续持有为主。

。

免责声明

本报告中的信息均来源于已公开的资料，我公司对这些信息的准确性及完整性不作任何保证，也不保证本公司作出的任何建议不会发生任何变更。在任何情况下，报告中的信息或所表达的意见并不构成所述期货买卖的出价或询价。在任何情况下，我公司不就本报告中的任何内容对任何投资作出任何形式的担保。本报告版权归大地期货有限公司所有。未获得大地期货有限公司事先书面授权，任何人不得对本报告进行任何形式的发布、复制。如引用、刊发，需注明出处为“大地期货有限公司”，且不得对本报告进行有悖原意的删节和修改。

公司总部地址：浙江省杭州市延安路 511 号(浙江元通大厦十二楼)

联系电话：0571-85158929

邮政编码：310006

杭州业务部地址	杭州市延安路 511 号元通大厦 1508 室	电话 :0571-85105765	邮编 :310006
衢州营业部地址	衢州市下街 165 号	电话 :0570-8505858	邮编 :324000
宁波营业部地址	宁波市海曙区冷静街 8 号银亿时代广场 9-6	电话 :0574-87193738	邮编 :315000
台州营业部地址	台州市路桥区腾达路台州塑料化工市场 1501-1504 号	电话 :0576-82567007	邮编 :318050
温州营业部地址	温州市黎明中路 143 号海关大楼四楼东首	电话 :0577-88102788	邮编 :325000
诸暨营业部地址	绍兴诸暨市暨阳北路 8 号时代商务中心 C 座 4 楼	电话 :0575-81785991	邮编 :311800
厦门营业部地址	厦门市思明区鹭江道 96 号之一钻石海岸 A 幢 2705	电话 :0592-2058665	邮编 :361001
济南营业部地址	济南市历下区文化西路 13 号海辰办公写字楼 1-302 室	电话 :0531-55638700	邮编 :250063
上海营业部地址	上海市浦东新区松林路 357 号 20 层 C、D 座	电话 :021-60756218	邮编 :200122
北京营业部地址	北京市海淀区西三环北路 89 号中国外文大厦 B 座 1102 室	电话 :010-68731988	邮编 :100089
金华营业部地址	金华市婺江西路 28 号时代商务中心 1 幢 1502-1503 室	电话 :0579-82983181	邮编 :321001

《免责声明》