

# 天然橡胶周报

日期：2014年9月14日

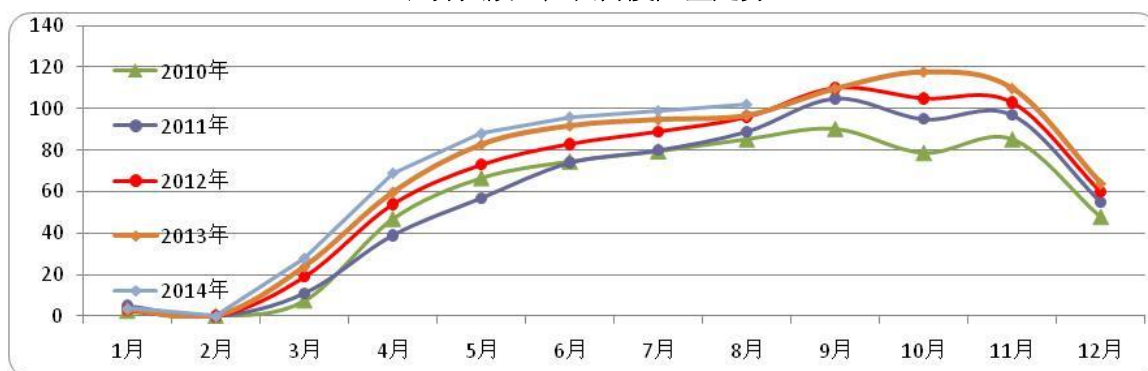
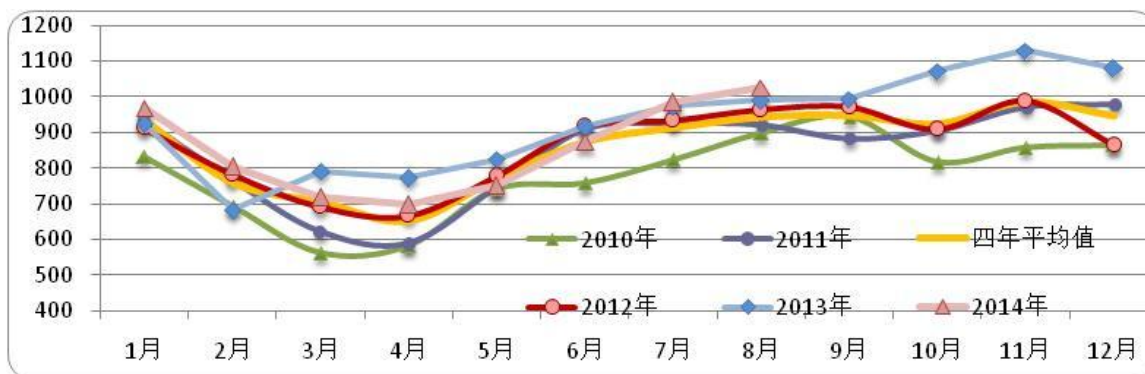
作者姓名 蒋硕朋  
作者职称 分析师  
作者联系方式 0571-86774106

## 沪胶继续探底 空单减仓持有

### 【行情回顾】

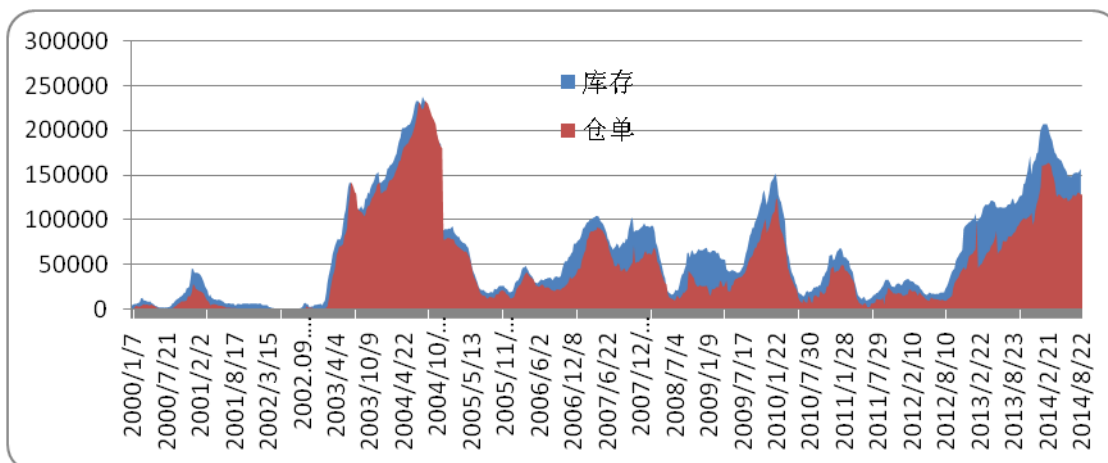
	收盘价	涨跌	幅度(%)
RU1501 (元/吨)	13520	-580	-4.11%
日胶连续 (日元/公斤)	190.2	-7.5	-3.79%

### 【供应】



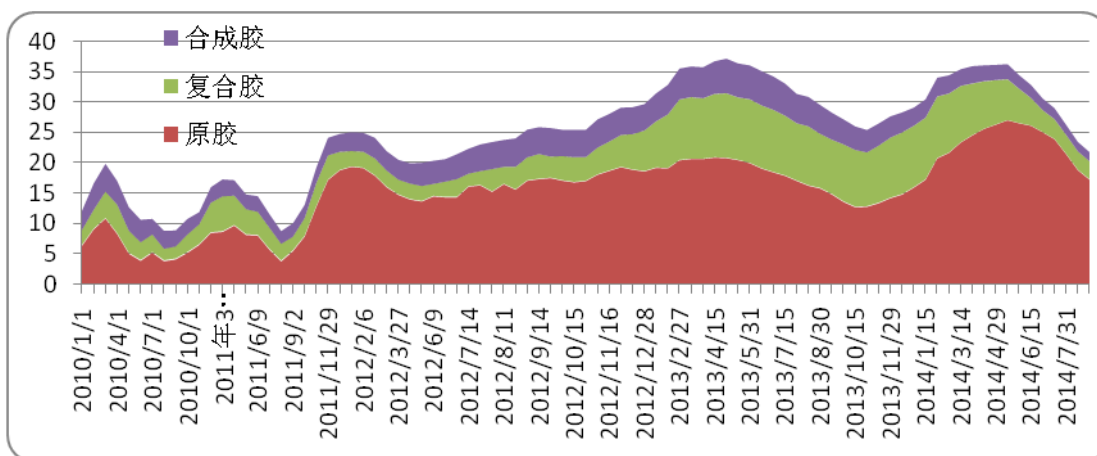
ANRPC 最新报告显示，今年8月份，协会成员国天胶总产量同比增3.3%至102.6万吨。1-8月天胶总产量同比下降1.7%至678万吨。具体来看，前8个月，泰国、印尼、越南、印度、中国、马来西亚的天胶产量，依次同比-6%、1.7%、-4%、6%、5%、-6.7%。

## 【销区库存】



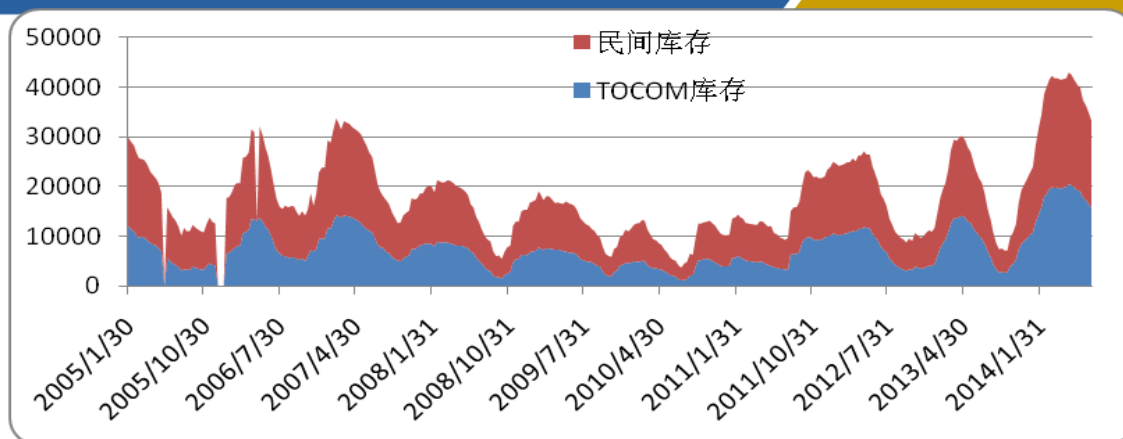
上期所天胶库存走势

本周，上期所橡胶仓单减少 3670 吨至 123950 吨，总库存增加 100 吨至 166428 吨。



青岛保税区天然橡胶库存变化趋势

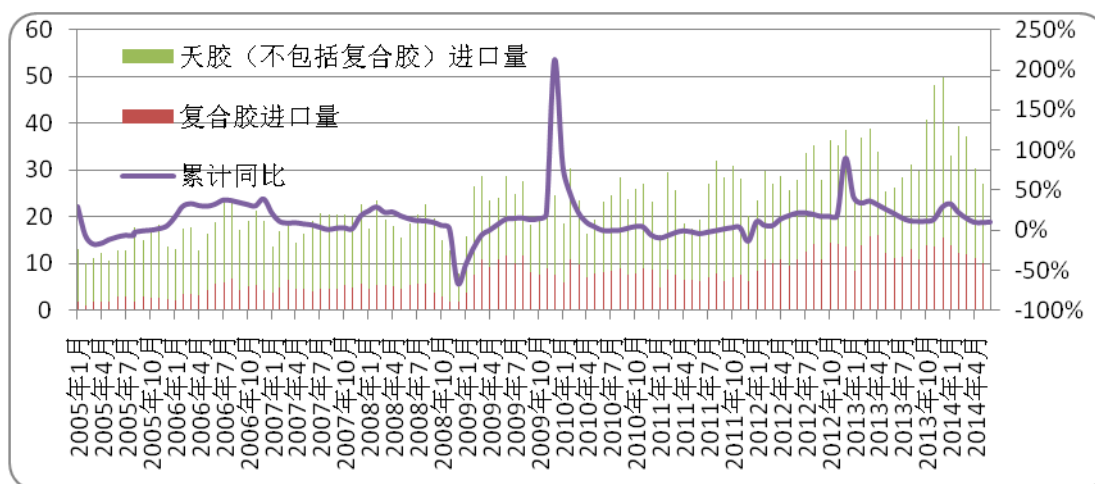
截止 8 月底，青岛保税区橡胶总库存大幅下降至 21.74 万吨，较上期库存下降 1.67 万吨。其中天然胶库存下滑 1.56 万吨至 17.24 万吨，合成橡胶库存下滑 500 吨至 1.51 万吨，复合橡胶下滑 600 吨至 2.99 万吨。此外本周青岛保税区橡胶出库较上周持稳，依然是热火朝天的形势。出库量五六百吨以上的仓库较多。入库方面，依然稀少。就是已经入库的，基本上也很快就出库，囤积时间较短。预计 9 月第一周库存低于 21 万吨。



东京商品交易所库存趋势

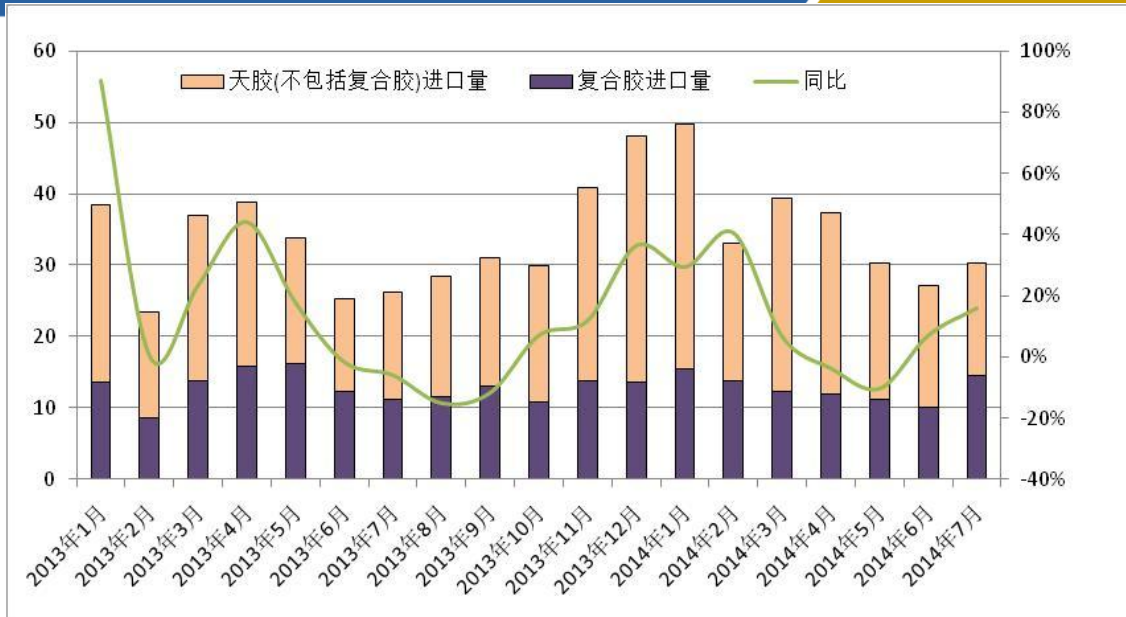
截至8月20日，TOCOM库存减少至14962吨，民间库存减少至16903吨，合计库存减少至31865吨。

### 【进出口】



中国天然橡胶进口趋势

中国海关总署最新公布的数据显示，中国7月份进口天然橡胶（不包括复合胶）15.8万吨，同比上涨5%，较6月份进口17万吨下跌7%。中国7月份复合胶进口量为14.579万吨，同比上涨30%，较6月份进口10.1万吨上涨44%。



### 【下游需求】



**【每周橡胶市场数据观察】**

	2014-9-14	名称	收盘	涨跌幅	涨跌
期货市场	东京市场	日胶主力	190.2	-3.79%	-7.5
		日胶近月	177.1	-4.53%	-8.4
		日胶近月到中国口岸成本	14020	-5.56%	-826
	新加坡市场	RSS3	163.4	-7.84%	-13.9
		TSR20	152.2	-6.51%	-10.6
	上海市场	沪胶主力	13520	-4.11%	-580
		沪胶近月	11680	-4.65%	-570
		全乳胶现货	11650	-6.05%	-750
		人民币复合胶	11500	-2.54%	-300
现货市场	原料市场	USS	47.31	-5.36%	-2.68
		杯凝胶	42	-3.45%	-1.5
	加工利润	烟片胶	-7	-114.29%	-56
		标胶	89	-21.24%	-24
	FOB 外盘	泰国 RSS3	1680	-8.20%	-150
		STR20	1580	-4.82%	-80
		SMR20	1570	-5.42%	-90
		马标复合	1600	-4.76%	-80
		越南 3L	1500	-4.46%	-70
	青岛保税区	泰国 RSS3	1830	-1.08%	-20
		STR20	1580	-1.86%	-30
		SMR20	1580	-2.47%	-40
		马标复合			
	进口利润	烟片胶进口盈利	150	-650.00%	130
		标胶进口盈利	0	100.00%	50
		复合胶进口利润			
	合成胶出厂价	丁二烯	10300	0.00%	0
		顺丁胶	13200	0.00%	0
丁苯胶 1502		12100	-2.42%	-300	
价差	RSS3-TSR20	11.2	-22.76%	-3.3	
	生胶片-碗胶	5.31	-18.18%	-1.18	
	SHFE-TOCOM	432	3.10%	13	
	沪胶 1409 升水全乳胶现货	30	120.00%	180	
	东京胶期货升水烟片胶(美元/吨)	18.211	165.30%	46.101	



	烟片胶升水沪 胶主力	-58	-114.32%	-463
	人民币复合升 水沪胶近月	-180	60.00%	270
	美金复合升水 沪胶主力	-2180	-7.34%	-149

### 【行情提示】



东京胶周 K 线



上期所沪胶 01 日 K 线

本周沪胶继续大幅下跌，中秋小长假结束后第一个交易日日内大幅下跌并一度触及跌停，沪胶 01 再创新低，后半周沪胶主力维持 13200-13600 弱势震荡。由于 09 合约即将交割，本周大量老胶移仓至 1411 合约，目前 09 合约已和人民币复合胶价格基本持平，预计后市胶价将持续处于弱势格局。操作上，前期空单适当减仓持有。

。

## 免责声明

本报告中的信息均来源于已公开的资料，我公司对这些信息的准确性及完整性不作任何保证，也不保证本公司作出的任何建议不会发生任何变更。在任何情况下，报告中的信息或所表达的意见并不构成所述期货买卖的出价或询价。在任何情况下，我公司不就本报告中的任何内容对任何投资作出任何形式的担保。本报告版权归大地期货有限公司所有。未获得大地期货有限公司事先书面授权，任何人不得对本报告进行任何形式的发布、复制。如引用、刊发，需注明出处为“大地期货有限公司”，且不得对本报告进行有悖原意的删节和修改。

**公司总部地址：浙江省杭州市延安路 511 号(浙江元通大厦十二楼)**

**联系电话：0571-85158929**

**邮政编码：310006**

杭州业务部地址	杭州市延安路 511 号元通大厦 1508 室	电话 :0571-85105765	邮编 :310006
衢州营业部地址	衢州市下街 165 号	电话 :0570-8505858	邮编 :324000
宁波营业部地址	宁波市海曙区冷静街 8 号银亿时代广场 9-6	电话 :0574-87193738	邮编 :315000
台州营业部地址	台州市路桥区腾达路台州塑料化工市场 1501-1504 号	电话 :0576-82567007	邮编 :318050
温州营业部地址	温州市黎明中路 143 号海关大楼四楼东首	电话 :0577-88102788	邮编 :325000
诸暨营业部地址	绍兴诸暨市暨阳北路 8 号时代商务中心 C 座 4 楼	电话 :0575-81785991	邮编 :311800
厦门营业部地址	厦门市思明区鹭江道 96 号之一钻石海岸 A 幢 2705	电话 :0592-2058665	邮编 :361001
济南营业部地址	济南市历下区文化西路 13 号海辰办公写字楼 1-302 室	电话 :0531-55638700	邮编 :250063
上海营业部地址	上海市浦东新区松林路 357 号 20 层 C、D 座	电话 :021-60756218	邮编 :200122
北京营业部地址	北京市海淀区西三环北路 89 号中国外文大厦 B 座 1102 室	电话 :010-68731988	邮编 :100089
金华营业部地址	金华市婺江西路 28 号时代商务中心 1 幢 1502-1503 室	电话 :0579-82983181	邮编 :321001

《免责声明》