

天然橡胶周报

日期：2014年9月21日

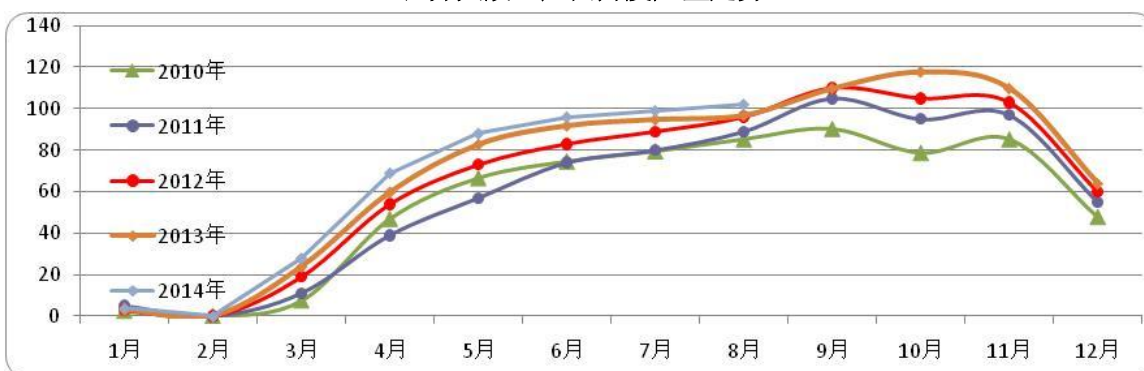
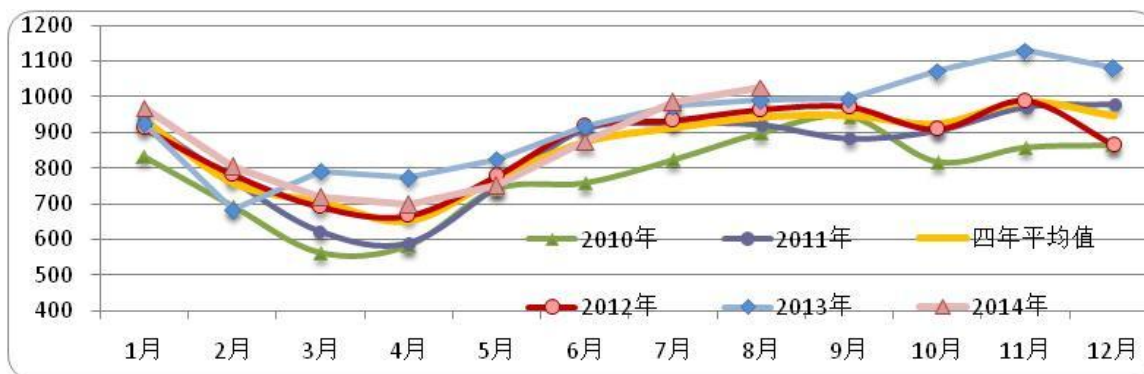
作者姓名 蒋硕朋
作者职称 分析师
作者联系方式 0571-86774106

沪胶继续探底 空单减仓持有

【行情回顾】

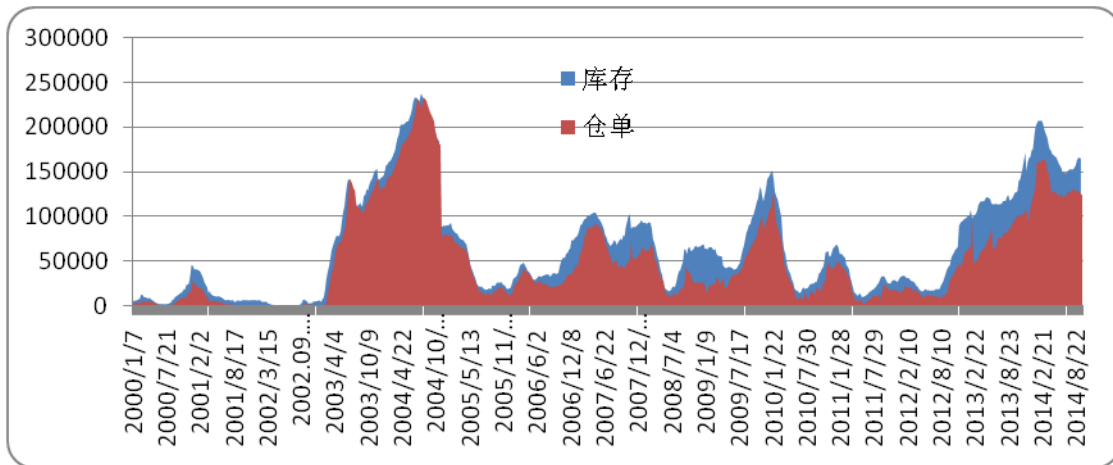
	收盘价	涨跌	幅度 (%)
RU1501 (元/吨)	12835	-685	-5.07%
日胶连续 (日元/公斤)	189.1	-1.1	-0.58%

【供应】



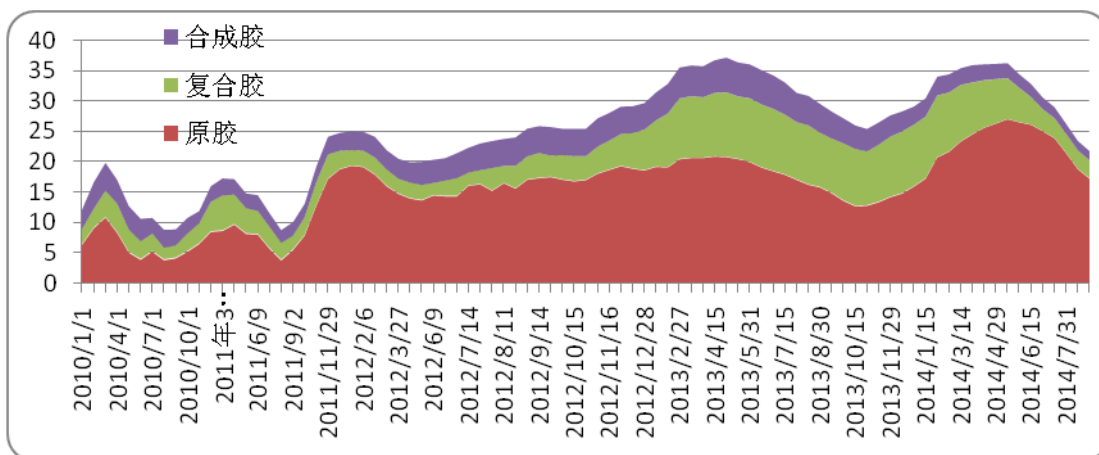
ANRPC 最新报告显示，今年8月份，协会成员国天胶总产量同比增3.3%至102.6万吨。1-8月天胶总产量同比下降1.7%至678万吨。具体来看，前8个月，泰国、印尼、越南、印度、中国、马来西亚的天胶产量，依次同比-6%、1.7%、-4%、6%、5%、-6.7%。

【销区库存】



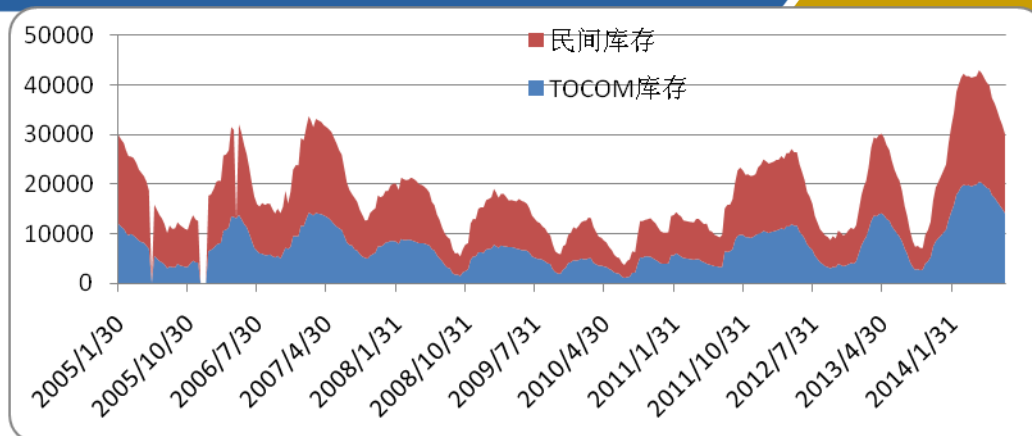
上期所天胶库存走势

本周，上期所橡胶仓单增加 1680 吨至 125630 吨，总库存减少 1587 吨至 164841 吨。



青岛保税区天然橡胶库存变化趋势

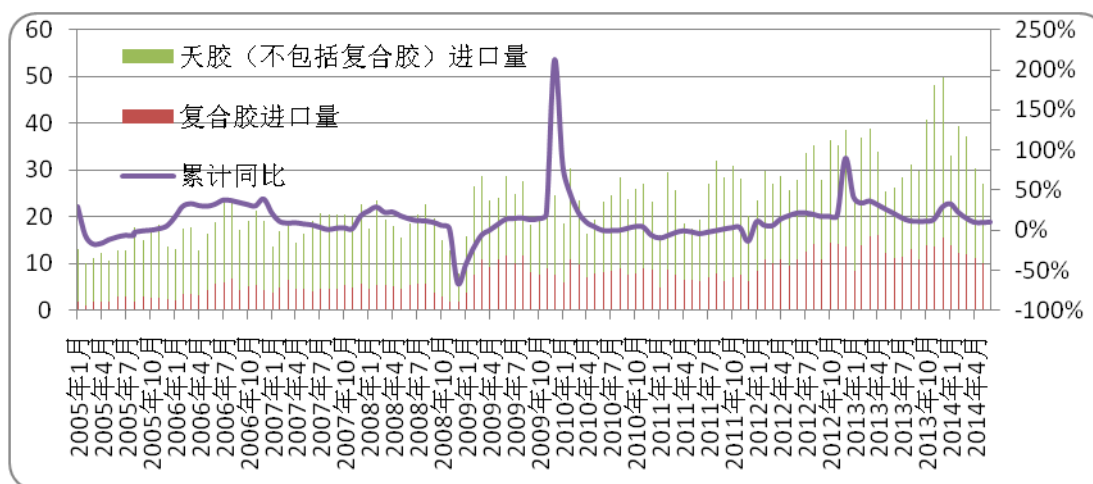
截止 9 月中旬，青岛保税区橡胶总库存大幅下降至 19.22 万吨，较上期库存下降 2.52 万吨，正式跌破 20 万吨。其中天然胶库存下滑 2.49 万吨至 14.75 万吨，合成橡胶库存下滑 100 吨至 1.5 万吨，复合橡胶下滑 200 吨至 2.97 万吨。从调研的情况来看，目前保税区多数仓库库存已经下降了 50%，但是下滑势头并未好转。据悉，10 月份有一定的到港计划，希望能够转化为入库，遏制库存下降势头。



东京商品交易所库存趋势

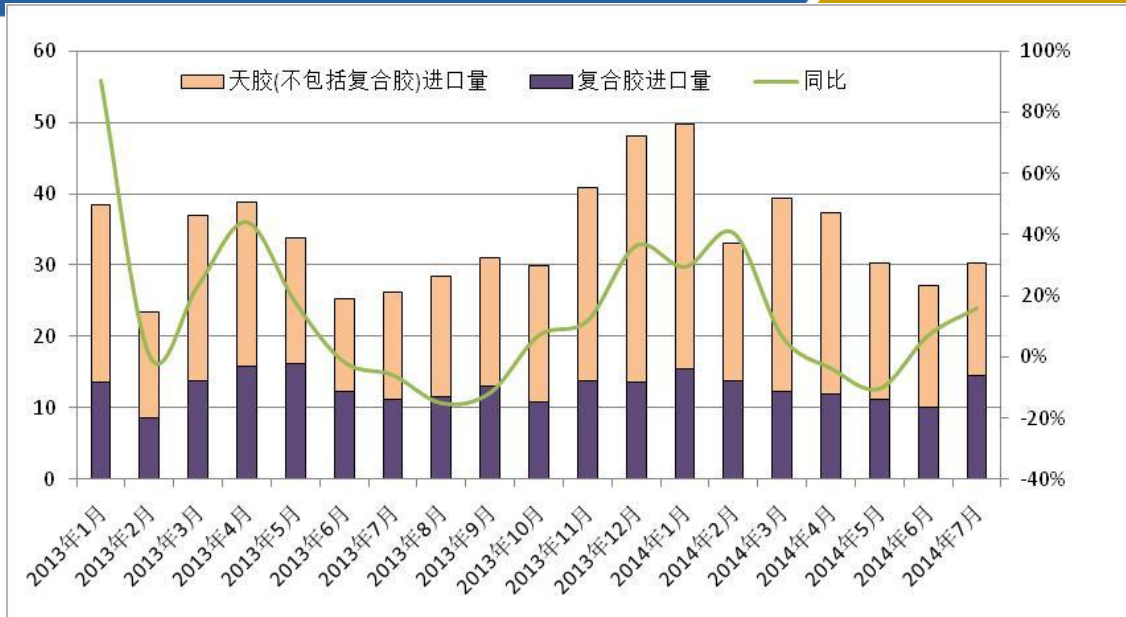
截至8月31日，TOCOM库存减少至14061吨，民间库存减少至15970吨，合计库存减少至30031吨。

【进出口】



中国天然橡胶进口趋势

中国海关总署最新公布的数据显示，中国7月份进口天然橡胶（不包括复合胶）15.8万吨，同比上涨5%，较6月份进口17万吨下跌7%。中国7月份复合胶进口量为14.579万吨，同比上涨30%，较6月份进口10.1万吨上涨44%。



【下游需求】



【每周橡胶市场数据观察】

2014-9-21	名称	收盘	涨跌幅	涨跌	上周价格
东京市场	日胶主力	189.1	-0.58%	-1.1	190.2
	日胶近月	176	-0.62%	-1.1	177.1
	日胶近月到中国口岸成本	13783	-1.69%	-237	14020
新加坡市场	RSS3	165.6	1.35%	2.2	163.4
	TSR20	152.9	0.46%	0.7	152.2
上海市场	沪胶主力	12835	-5.07%	-685	13520
	沪胶近月	11225	-3.90%	-455	11680
	全乳胶现货	11650	0.00%	0	11650
	人民币复合胶	11400	-0.87%	-100	11500
原料市场	USS	48.18	1.84%	0.87	47.31
	杯凝胶	43	2.38%	1	42
加工利润	烟片胶	-34	-385.71%	-27	-7
	标胶	48	-46.07%	-41	89
FOB 外盘	泰国 RSS3	1680	0.00%	0	1680
	STR20	1570	-0.63%	-10	1580
	SMR20	1560	-0.64%	-10	1570
	马标复合	1580	-1.25%	-20	1600
	越南 3L	1490	-0.67%	-10	1500
青岛保税区	泰国 RSS3	1810	-1.09%	-20	1830
	STR20	1560	-1.27%	-20	1580
	SMR20	1560	-1.27%	-20	1580
	马标复合				
进口利润	烟片胶进口盈利	130	13.33%	-20	150
	标胶进口盈利	-10		-10	0
	复合胶进口利润				
合成胶出厂价	丁二烯	10800	4.85%	500	10300
	顺丁胶	13400	1.52%	200	13200
	丁苯胶 1502	12100	0.00%	0	12100
价差	RSS3-TSR20	12.7	13.39%	1.5	11.2
	生胶片-碗胶	5.18	-2.45%	-0.13	5.31
	SHFE-TOCOM	356	-17.59%	-76	432
	沪胶近月升水	-425	1516.67%	-455	30
	全乳胶现货				
	东京胶期货升水烟片胶(美元/吨)	18.36	-0.82%	0.149	18.211
	烟片胶升水沪	638	1200.00%	696	-58

胶主力					
人民币复合升水沪胶近月	175	197.22%	355	-180	
美金复合升水沪胶主力	-1125	32.96%	553	-1678	

【行情提示】



东京胶周 K 线



上期所沪胶 01 日 K 线

本周沪胶总体继续探底，在周初小幅反弹之后，本周最后两个交易日再度大幅下跌探底，沪胶 01 合约跌破 13000 点位，近期沪胶跌势或将延续。在 1409 合约交割完毕后，由于老胶仓单到期造成的交割压力再次转向 1411 合约，在未来仍将会对价格产生压制。供需方面，在目前季节性供应旺季下，增产带来的压力仍然较大，供应过剩局面难改，长期来看胶价重心仍将下移。操作以前期空单减仓持有为主。

。

免责声明

本报告中的信息均来源于已公开的资料，我公司对这些信息的准确性及完整性不作任何保证，也不保证本公司作出的任何建议不会发生任何变更。在任何情况下，报告中的信息或所表达的意见并不构成所述期货买卖的出价或询价。在任何情况下，我公司不就本报告中的任何内容对任何投资作出任何形式的担保。本报告版权归大地期货有限公司所有。未获得大地期货有限公司事先书面授权，任何人不得对本报告进行任何形式的发布、复制。如引用、刊发，需注明出处为“大地期货有限公司”，且不得对本报告进行有悖原意的删节和修改。

公司总部地址：浙江省杭州市延安路 511 号(浙江元通大厦十二楼)

联系电话：0571-85158929

邮政编码：310006

杭州业务部地址	杭州市延安路 511 号元通大厦 1508 室	电话 :0571-85105765	邮编 :310006
衢州营业部地址	衢州市下街 165 号	电话 :0570-8505858	邮编 :324000
宁波营业部地址	宁波市海曙区冷静街 8 号银亿时代广场 9-6	电话 :0574-87193738	邮编 :315000
台州营业部地址	台州市路桥区腾达路台州塑料化工市场 1501-1504 号	电话 :0576-82567007	邮编 :318050
温州营业部地址	温州市黎明中路 143 号海关大楼四楼东首	电话 :0577-88102788	邮编 :325000
诸暨营业部地址	绍兴诸暨市暨阳北路 8 号时代商务中心 C 座 4 楼	电话 :0575-81785991	邮编 :311800
厦门营业部地址	厦门市思明区鹭江道 96 号之一钻石海岸 A 幢 2705	电话 :0592-2058665	邮编 :361001
济南营业部地址	济南市历下区文化西路 13 号海辰办公写字楼 1-302 室	电话 :0531-55638700	邮编 :250063
上海营业部地址	上海市浦东新区松林路 357 号 20 层 C、D 座	电话 :021-60756218	邮编 :200122
北京营业部地址	北京市海淀区西三环北路 89 号中国外文大厦 B 座 1102 室	电话 :010-68731988	邮编 :100089
金华营业部地址	金华市婺江西路 28 号时代商务中心 1 幢 1502-1503 室	电话 :0579-82983181	邮编 :321001

《免责声明》