

天然橡胶周报

日期：2014年10月12日

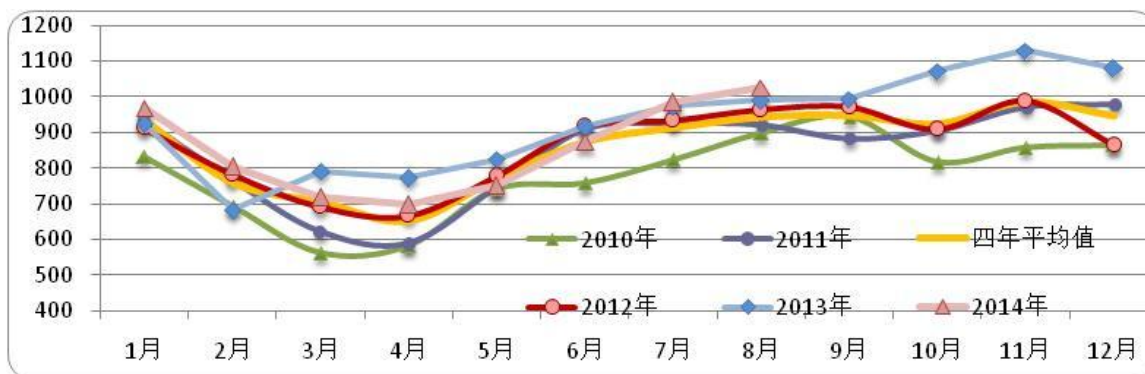
作者姓名 蒋硕朋
作者职称 分析师
作者联系方式 0571-86774106

沪胶反弹后回落 或将震荡整理

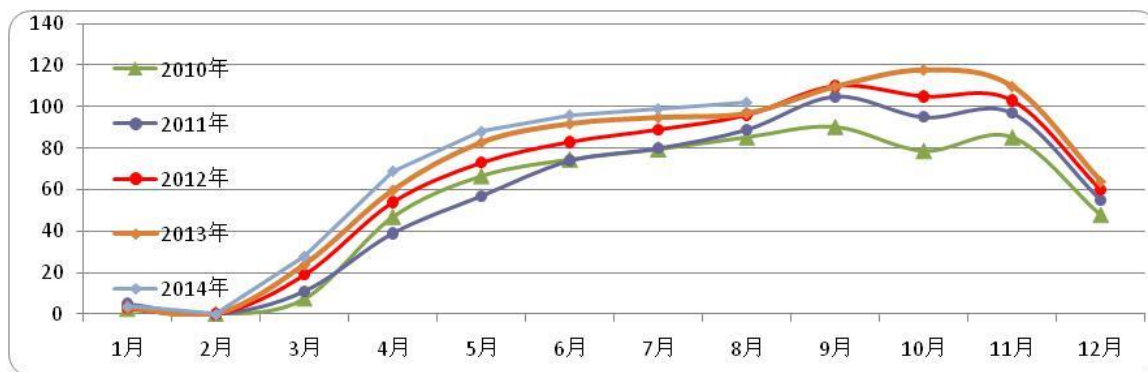
【行情回顾】

	收盘价	涨跌	幅度(%)
RU1501 (元/吨)	12295	+75	+0.61%
日胶连续 (日元/公斤)	178.7	+2.0	+1.13%

【供应】



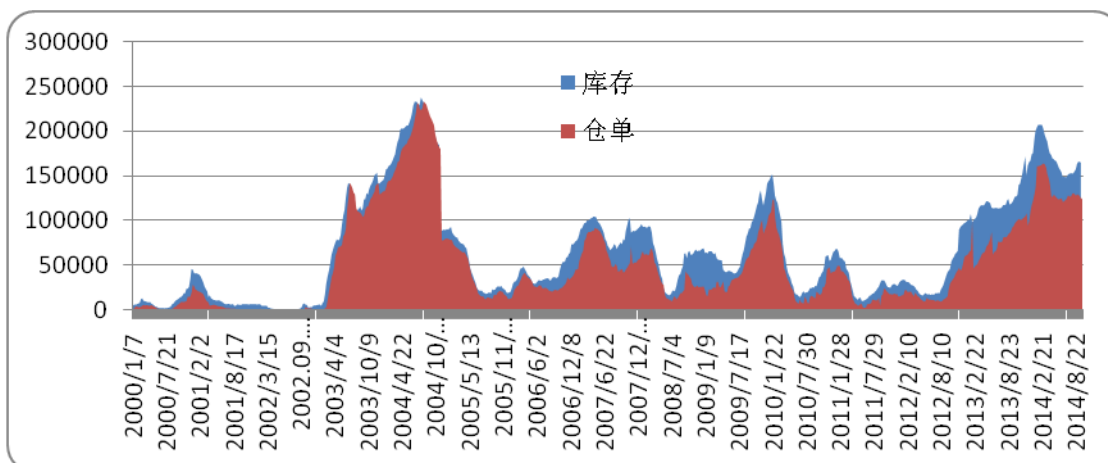
世界天胶主产国月度产量走势



中国天胶产量月度趋势

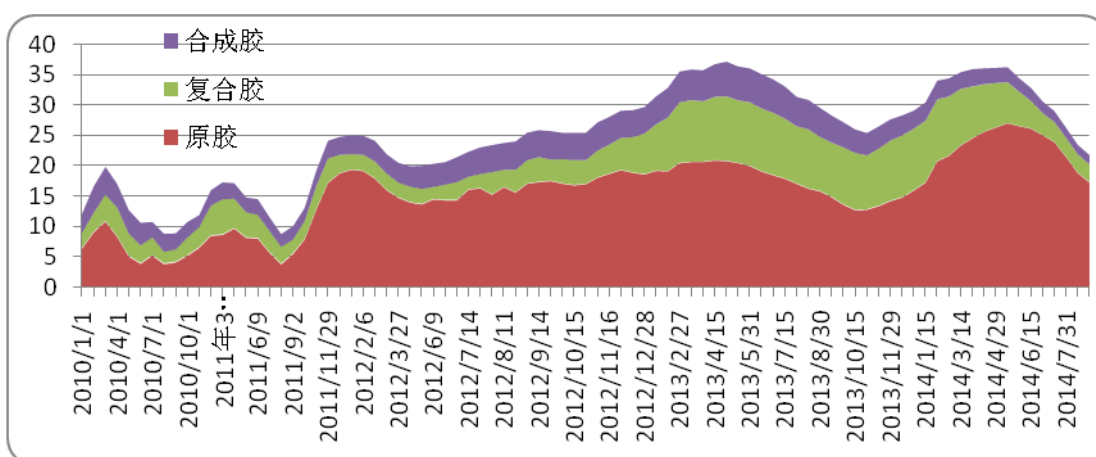
ANRPC 最新报告显示，今年8月份，协会成员国天胶总产量同比增3.3%至102.6万吨。1-8月天胶总产量同比下降1.7%至678万吨。具体来看，前8个月，泰国、印尼、越南、印度、中国、马来西亚的天胶产量，依次同比-6%、1.7%、-4%、6%、5%、-6.7%。

【销区库存】



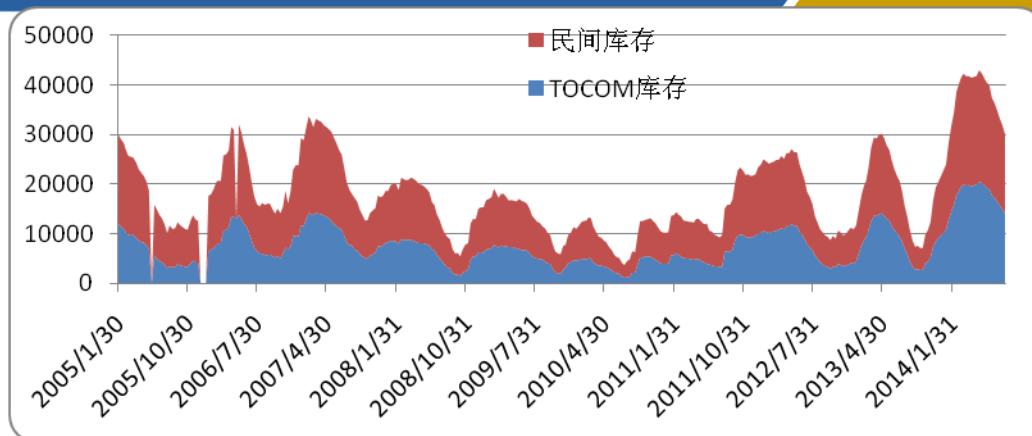
上期所天胶库存走势

本周，上期所橡胶仓单减少 1240 吨至 118960 吨，总库存增加 122 吨至 166388 吨。



青岛保税区天然橡胶库存变化趋势

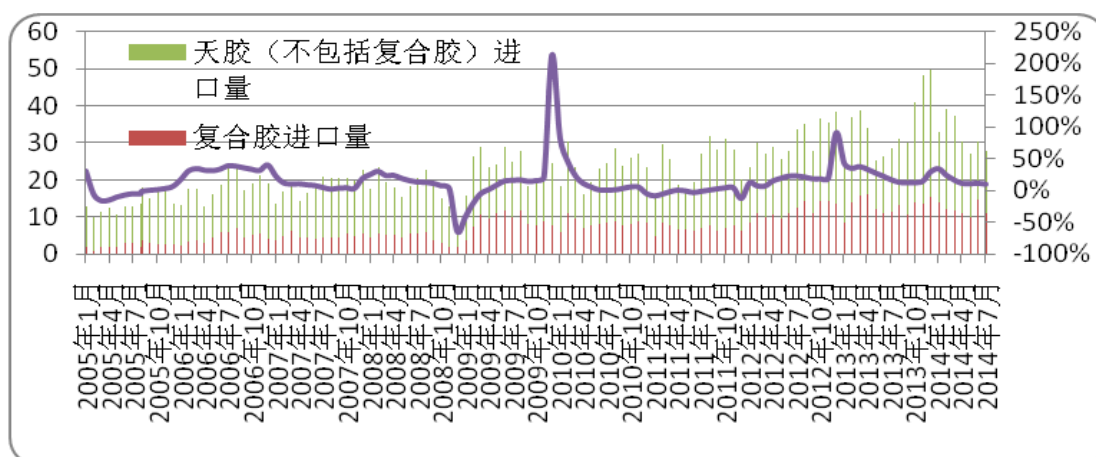
截止 9 月底，青岛保税区橡胶总库存大幅下降至 15.41 万吨，较上期库存下降 3.81 万吨。其中天然胶库存下滑 3.56 万吨至 11.19 万吨，合成橡胶库存下滑 700 吨至 1.43 万吨，复合橡胶下滑 1800 吨至 2.79 万吨。库存大幅下降，主要是到港船货不是很多，下游备货所致。从近期调研的情况来看，目前除少数仓库有入库计划外，其他仓库继续维持只出不入的形势。



东京商品交易所库存趋势

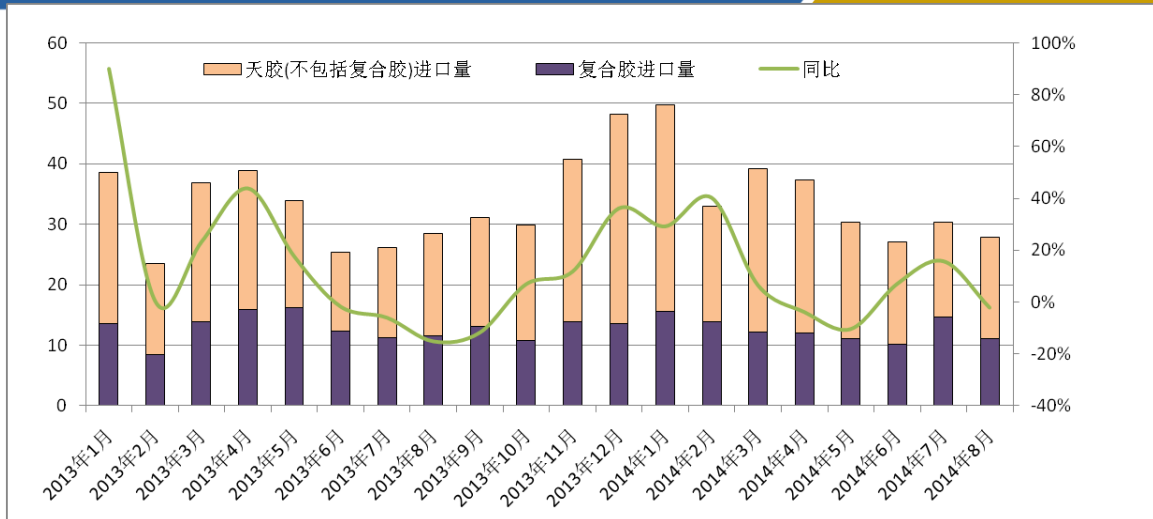
截至9月20日，TOCOM库存减少至12365吨，民间库存减少至14251吨，合计库存减少至26616吨。

【进出口】

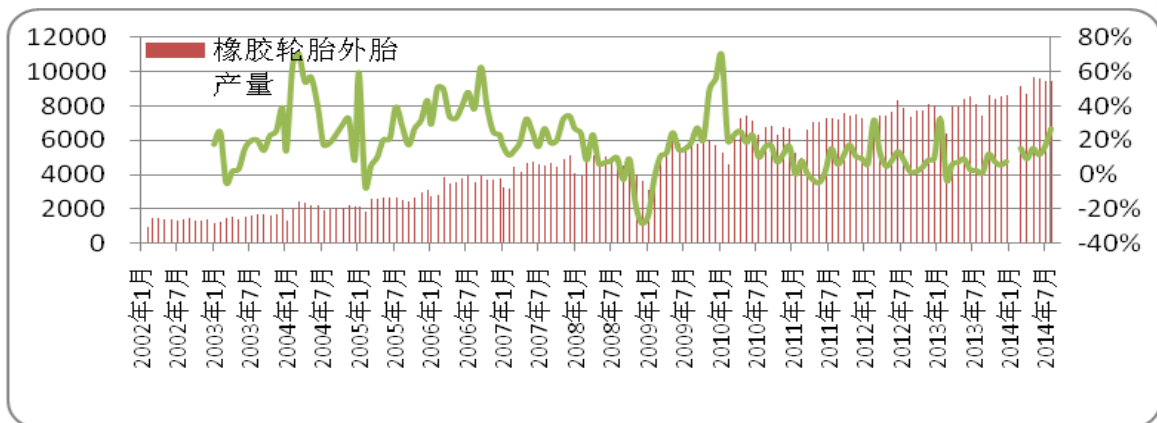


中国天然橡胶进口趋势

中国海关总署最新公布的数据显示，中国8月份进口天然橡胶(不包括复合胶)16.8万吨，同比上涨7%，较7月份进口下跌1%。中国8月份复合胶进口量为11.08万吨，同比下跌24%，较7月份进口下跌4%。



【下游需求】



【每周橡胶市场数据观察】

2014-10-12	名称	收盘	涨跌幅	涨跌	上周价格
东京市场	日胶主力	178.7	-2.14%	-3.9	182.6
	日胶近月	171.5	0.23%	0.4	171.1
	日胶近月到中国口岸成本	13610	1.26%	170	13440
新加坡市场	RSS3	157.2	2.54%	3.9	153.3
	TSR20	144.4	-2.10%	-3.1	147.5
上海市场	沪胶主力	12295	0.61%	75	12220
	沪胶近月	10850	1.40%	150	10700
	全乳胶现货	11100	2.78%	300	10800
	人民币复合胶	10900	-0.91%	-100	11000
	越南 3L	11500	-0.43%	-50	11550
原料市场	USS	46.27	0.92%	0.42	45.85
	杯凝胶	72	-7.69%	-6	78
加工利润	烟片胶	-42	-250.00%	-30	-12
	标胶	76	58.33%	28	48
FOB 外盘	泰国 RSS3	1600	-1.23%	-20	1620
	STR20	1520	-0.65%	-10	1530
	SMR20	1510	-0.66%	-10	1520
	马标复合	1520	-0.65%	-10	1530
	越南 3L	1460	0.00%	0	1460
青岛保税区	泰国 RSS3	1630	-1.21%	-20	1650
	STR20	1530	-0.65%	-10	1540
	SMR20	1530	-0.65%	-10	1540
	马标复合	1520	-2.56%	-40	1560
进口利润	烟片胶进口盈利	30	0.00%	0	30
	标胶进口盈利	10	0.00%	0	10
	复合胶进口利润	0		-30	30
合成胶出厂价	丁二烯	10100	-3.81%	-400	10500
	顺丁胶	13000	-2.99%	-400	13400
	丁苯胶 1502	11400	-3.39%	-400	11800
价差	RSS3-TSR20	12.8	120.69%	7	5.8
	生胶片-碗胶	-25.73	-19.97%	6.42	-32.15
	SHFE-TOCOM	318	7.07%	21	297
	沪胶近月升水				
	全乳胶现货	-250	-150.00%	-150	-100
	东京胶期货升水				
	水烟片胶(美元/吨)	-13.98	40.99%	9.71	-23.69

烟片胶升水沪 胶主力	586	30.32%	-255	841
人民币复合升 水沪胶近月	50	83.33%	-250	300
美金复合升水 沪胶主力	-1033	-21.39%	-182	-851

【行情提示】



东京胶周 K 线



上期所沪胶 01 日 K 线

节后沪胶反弹至 12700 一线后震荡回落，周五价格回归至 12200 一线附近。目前沪胶已经在 12000 一线形成了一个短期小平台，预计在 12000-12500 区间内多空仍将继续僵持，而目前沪胶近月较全乳胶现货已有比价优势，短期内沪胶下方下跌空间有限。供需方面，在目前季节性供应旺季下，增产带来的压力仍然较大，供应过剩局面难改，长期来看胶价重心仍将下移。建议短线逢高抛空，中长线空单可适当减仓持有。买 11 抛 1 继续持有。

免 责 条 款

本报告中的信息均来源于已公开的资料，我公司对这些信息的准确性及完整性不作任何保证，也不保证本公司作出的任何建议不会发生任何变更。在任何情况下，报告中的信息或所表达的意见并不构成所述期货买卖的出价或询价。在任何情况下，我公司不就本报告中的任何内容对任何投资作出任何形式的担保。本报告版权归大地期货有限公司所有。未获得大地期货有限公司事先书面授权，任何人不得对本报告进行任何形式的发布、复制。如引用、刊发，需注明出处为“大地期货有限公司”，且不得对本报告进行有悖原意的删节和修改。

公司总部地址：浙江省杭州市延安路 511 号(浙江元通大厦十二楼)

联系电话：0571-85158929

邮政编码：310006

杭州业务部地址	杭州市延安路 511 号元通大厦 1508 室	电话 :0571-85105765	邮编 :310006
衢州营业部地址	衢州市下街 165 号	电话 :0570-8505858	邮编 :324000
宁波营业部地址	宁波市海曙区冷静街 8 号银亿时代广场 9-6	电话 :0574-87193738	邮编 :315000
台州营业部地址	台州市路桥区腾达路台州塑料化工市场 1501-1504 号	电话 :0576-82567007	邮编 :318050
温州营业部地址	温州市黎明中路 143 号海关大楼四楼东首	电话 :0577-88102788	邮编 :325000
诸暨营业部地址	绍兴诸暨市暨阳北路 8 号时代商务中心 C 座 4 楼	电话 :0575-81785991	邮编 :311800
厦门营业部地址	厦门市思明区鹭江道 96 号之一钻石海岸 A 幢 2705	电话 :0592-2058665	邮编 :361001
济南营业部地址	济南市历下区文化西路 13 号海辰办公写字楼 1-302 室	电话 :0531-55638700	邮编 :250063
上海营业部地址	上海市浦东新区松林路 357 号 20 层 C、D 座	电话 :021-60756218	邮编 :200122
北京营业部地址	北京市海淀区西三环北路 89 号中国外文大厦 B 座 1102 室	电话 :010-68731988	邮编 :100089
金华营业部地址	金华市婺江西路 28 号时代商务中心 1 幢 1502-1503 室	电话 :0579-82983181	邮编 :321001

《免责条款》