

天然橡胶周报

日期：2014年10月26日

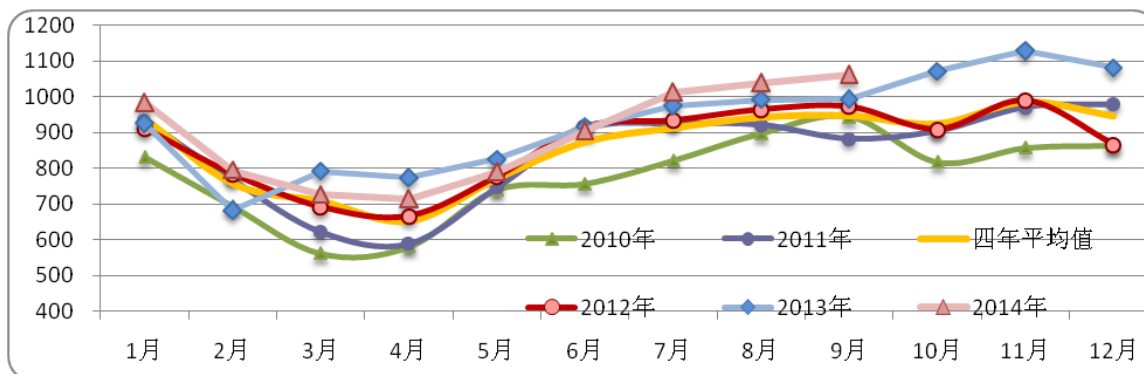
作者姓名 蒋硕朋
作者职称 分析师
作者联系方式 0571-86774106

政策利多拉动 沪胶反弹延续

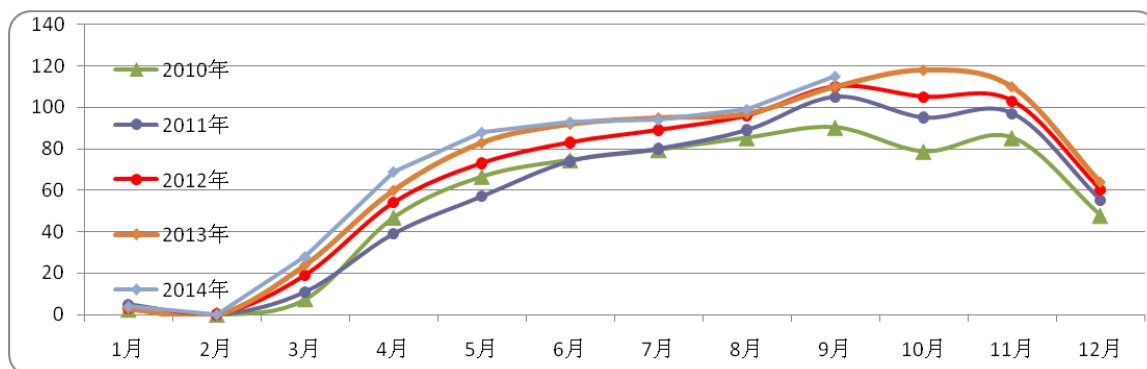
【行情回顾】

	收盘价	涨跌	幅度(%)
RU1501 (元/吨)	13375	+670	+5.27%
日胶连续 (日元/公斤)	199.4	+10.4	+5.50%

【供应】



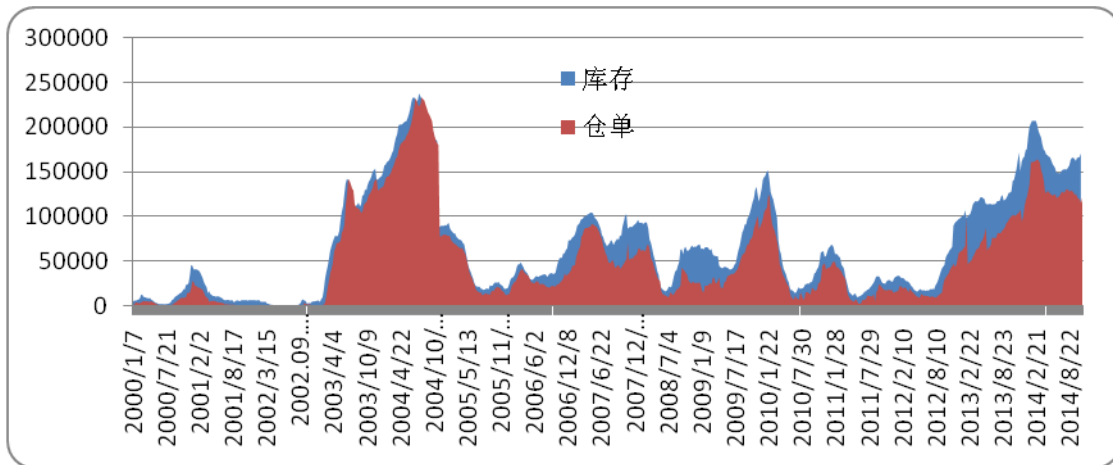
世界天胶主产国月度产量走势



中国天胶产量月度趋势

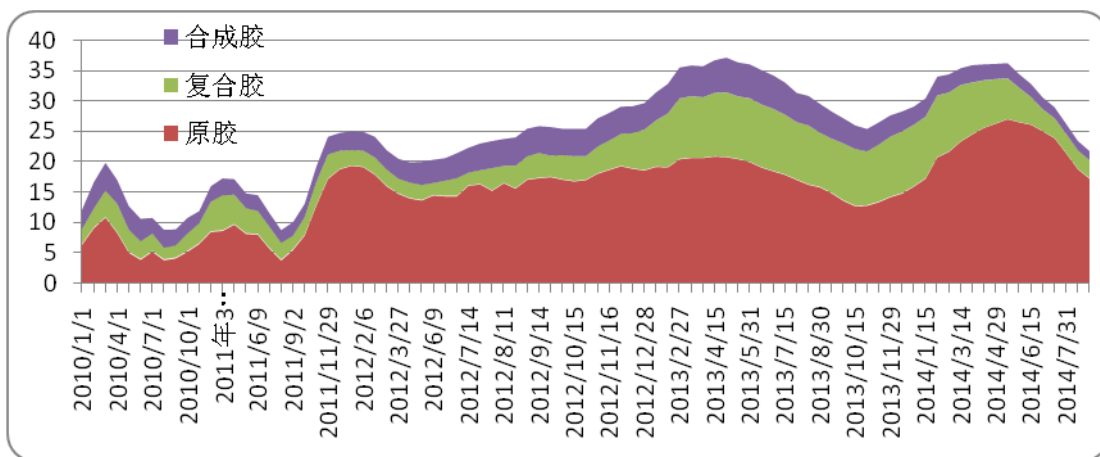
ANRPC最新9月报告显示,今年前三个季度ANRPC成员国天胶总产量同比增长1.8%;预计2014年天胶产量1118.1万吨,同比仅增长0.1%。此外,今年1至9月天胶出口量同比降1.6%,但是9月出口量初值显示,同比增长1.7%。此外,9月消费量同比增长4.4%,延续增长势头。

【销区库存】



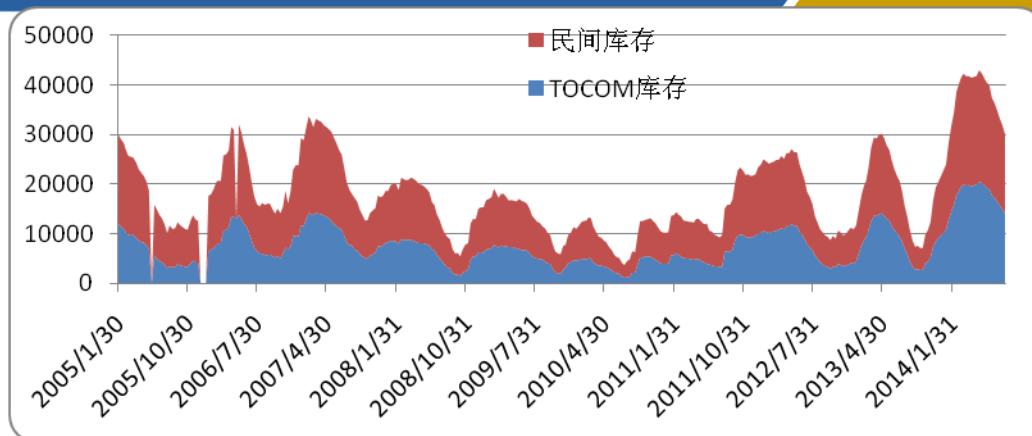
上期所天胶库存走势

本周，上期所橡胶仓单增加 6430 吨至 121520 吨，总库存增加 4138 吨至 171507 吨。



青岛保税区天然橡胶库存变化趋势

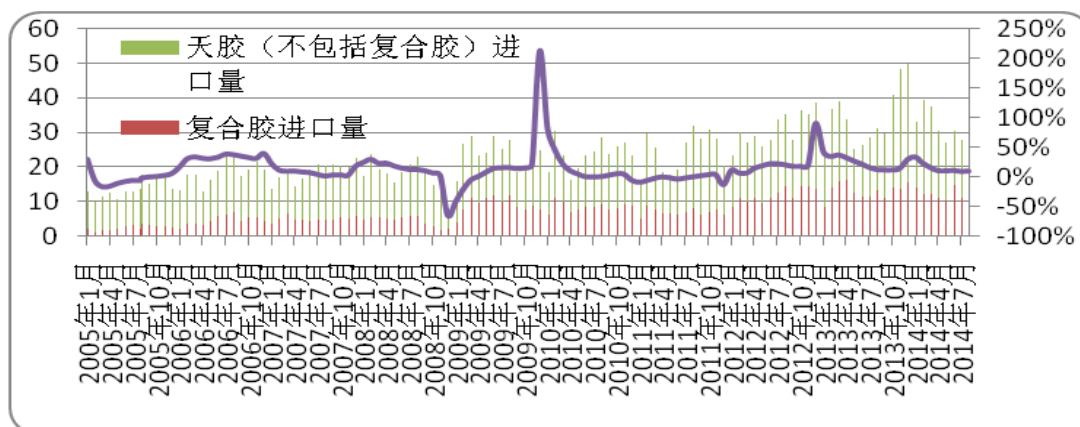
截止 10 月中旬，青岛保税区橡胶总库存大幅下降至 14.38 万吨，较上期库存下降 1.03 万吨。其中天然胶库存下滑 0.86 万吨至 10.33 万吨，合成橡胶库存下滑 800 吨至 1.35 万吨，复合橡胶下滑 900 吨至 2.7 万吨，延续“十一”假期之前的下降趋势，但降幅有所减小。从近期的情况来看，目前区内大部分仓库仍无入库计划。据说，11 月底或有不少货物到港，能否入库还需观察。



东京商品交易所库存趋势

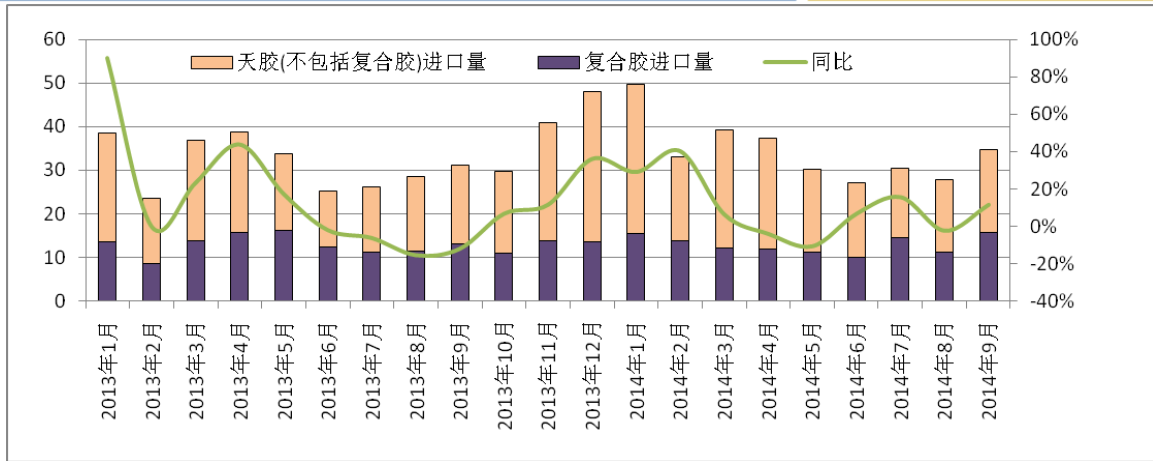
截至10月10日，TOCOM库存减少至10748吨，民间库存减少至12528吨，合计库存减少至23276吨。

【进出口】

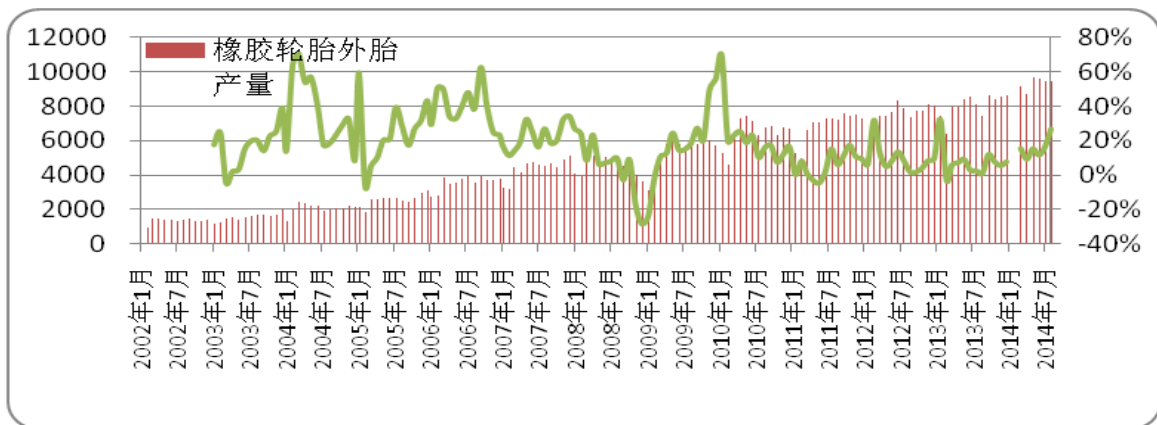


中国天然橡胶进口趋势

中国海关总署最新公布的数据显示，中国9月份进口天然橡胶(不包括复合胶)19.1万吨，同比上涨6%，较上月进口上涨14%。中国9月份复合胶进口量为15.62万吨，同比上涨20%，较上月进口上涨41%。



【下游需求】



【每周橡胶市场数据观察】

2014-10-26	名称	收盘	涨跌幅	涨跌	上周价格
东京市场	日胶主力	199.4	5.50%	10.4	189
	日胶近月	184.8	3.70%	6.6	178.2
	日胶近月到中国口岸成本	14420	2.05%	290	14130
新加坡市场	RSS3	171.8	7.85%	12.5	159.3
	TSR20	160.3	7.73%	11.5	148.8
上海市场	沪胶主力	13375	5.27%	670	12705
	沪胶近月	11740	3.71%	420	11320
	全乳胶现货	11700	3.54%	400	11300
	人民币复合胶	11400	5.56%	600	10800
	越南 3L	11700	1.74%	200	11500
原料市场	USS	50.6	5.64%	2.7	47.9
	杯凝胶	44.5	4.71%	2	42.5
加工利润	烟片胶	-79	-83.72%	-36	-43
	标胶	100	6.38%	6	94
FOB 外盘	泰国 RSS3	1700	3.03%	50	1650
	STR20	1660	4.40%	70	1590
	SMR20	1650	4.43%	70	1580
	马标复合	1660	4.40%	70	1590
	越南 3L	1580	2.60%	40	1540
青岛保税区	泰国 RSS3	1710	2.40%	40	1670
	STR20	1600	2.56%	40	1560
	SMR20	1600	2.56%	40	1560
	马标复合	1600	1.91%	30	1570
进口利润	烟片胶进口盈利	10	50.00%	-10	20
	标胶进口盈利	-60	-100.00%	-30	-30
	复合胶进口利润	-60	-200.00%	-40	-20
合成胶出厂价	丁二烯	9800	0.00%	0	9800
	顺丁胶	12500	-3.85%	-500	13000
	丁苯胶 1502	11100	-2.63%	-300	11400
价差	RSS3-TSR20	11.5	9.52%	1	10.5
	生胶片-碗胶	6.1	12.96%	0.7	5.4
	SHFE-TOCOM	342	11.76%	36	306
	沪胶近月升水	40	-100.00%	20	20
	全乳胶现货				
	东京胶期货升水				
	水烟片胶(美元/吨)	70.579	60.73%	26.668	43.911

烟片胶升水沪 胶主力	195	-62.57%	-326	521
人民币复合升 水沪胶近月	-340	-34.62%	180	-520
美金复合升水 沪胶主力	-1352	-41.57%	-397	-955

【行情提示】



东京胶周 K 线



上期所沪胶 01 日 K 线

本周沪胶总体震荡上行，周四大幅上涨，沪胶主力突破 13000 元/吨区间上沿，并于周五继续大幅上涨至 13300 元/吨一线。本周泰国政府近期通过胶农援助计划等主产国保价政策以及复合胶杂质含量政策或将出台等利多因素刺激下，在短期内对胶价有一定的提振，目前沪胶已经形成了短期的小平台，短期内预计下方空间有限，预计近期将维持震荡偏强走势。但长期来看目前天胶供应压力难改，下游消费依旧疲软，长期来看沪胶价格重心将继续下移。建议短线逢高抛空，中长线空单持有。买 11 抛 1 继续持有。

免责声明

本报告中的信息均来源于已公开的资料，我公司对这些信息的准确性及完整性不作任何保证，也不保证本公司作出的任何建议不会发生任何变更。在任何情况下，报告中的信息或所表达的意见并不构成所述期货买卖的出价或询价。在任何情况下，我公司不就本报告中的任何内容对任何投资作出任何形式的担保。本报告版权归大地期货有限公司所有。未获得大地期货有限公司事先书面授权，任何人不得对本报告进行任何形式的发布、复制。如引用、刊发，需注明出处为“大地期货有限公司”，且不得对本报告进行有悖原意的删节和修改。

公司总部地址：浙江省杭州市延安路 511 号(浙江元通大厦十二楼)

联系电话：0571-85158929

邮政编码：310006

杭州业务部地址	杭州市延安路 511 号元通大厦 1508 室	电话 :0571-85105765	邮编 :310006
衢州营业部地址	衢州市下街 165 号	电话 :0570-8505858	邮编 :324000
宁波营业部地址	宁波市海曙区冷静街 8 号银亿时代广场 9-6	电话 :0574-87193738	邮编 :315000
台州营业部地址	台州市路桥区腾达路台州塑料化工市场 1501-1504 号	电话 :0576-82567007	邮编 :318050
温州营业部地址	温州市黎明中路 143 号海关大楼四楼东首	电话 :0577-88102788	邮编 :325000
诸暨营业部地址	绍兴诸暨市暨阳北路 8 号时代商务中心 C 座 4 楼	电话 :0575-81785991	邮编 :311800
厦门营业部地址	厦门市思明区鹭江道 96 号之一钻石海岸 A 幢 2705	电话 :0592-2058665	邮编 :361001
济南营业部地址	济南市历下区文化西路 13 号海辰办公写字楼 1-302 室	电话 :0531-55638700	邮编 :250063
上海营业部地址	上海市浦东新区松林路 357 号 20 层 C、D 座	电话 :021-60756218	邮编 :200122
北京营业部地址	北京市海淀区西三环北路 89 号中国外文大厦 B 座 1102 室	电话 :010-68731988	邮编 :100089
金华营业部地址	金华市婺江西路 28 号时代商务中心 1 幢 1502-1503 室	电话 :0579-82983181	邮编 :321001

《免责声明》