

# 天然橡胶周报

日期：2014年11月9日

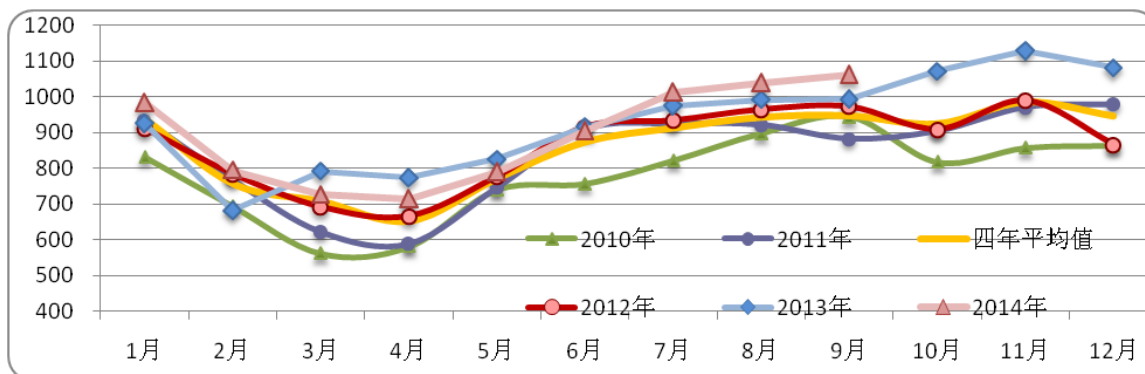
作者姓名 蒋硕朋  
作者职称 分析师  
作者联系方式 0571-86774106

## 政策利多提振有限 沪胶重回跌势

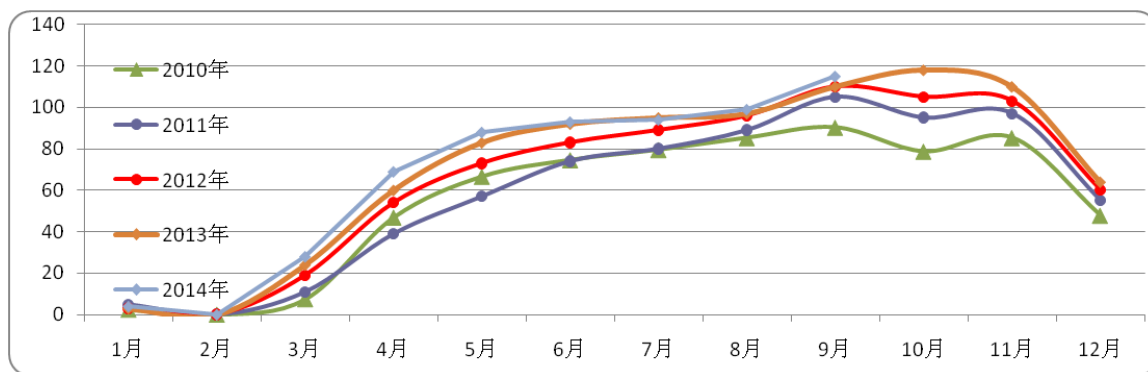
### 【行情回顾】

	收盘价	涨跌	幅度(%)
RU1501 (元/吨)	12615	-695	-5.22%
日胶连续 (日元/公斤)	200.6	+0.0	+0.00%

### 【供应】



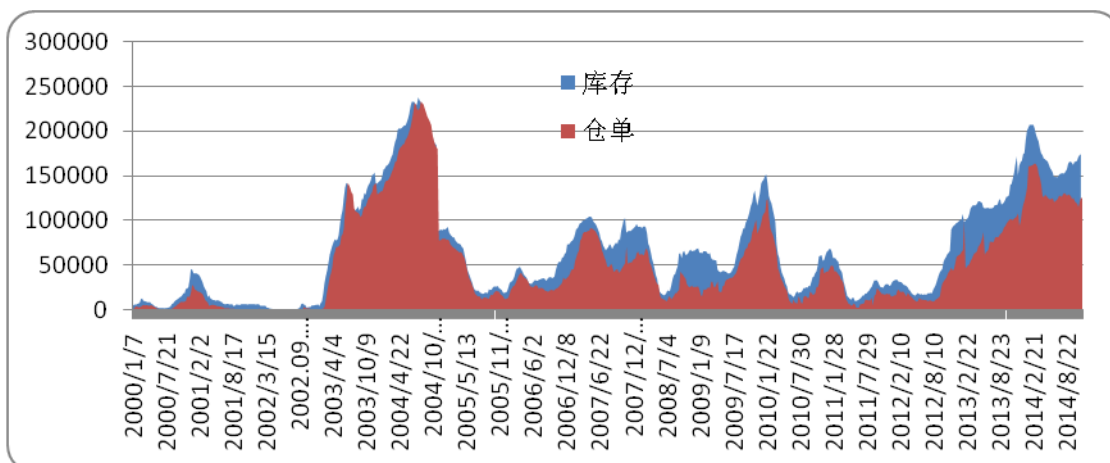
世界天胶主产国月度产量走势



中国天胶产量月度趋势

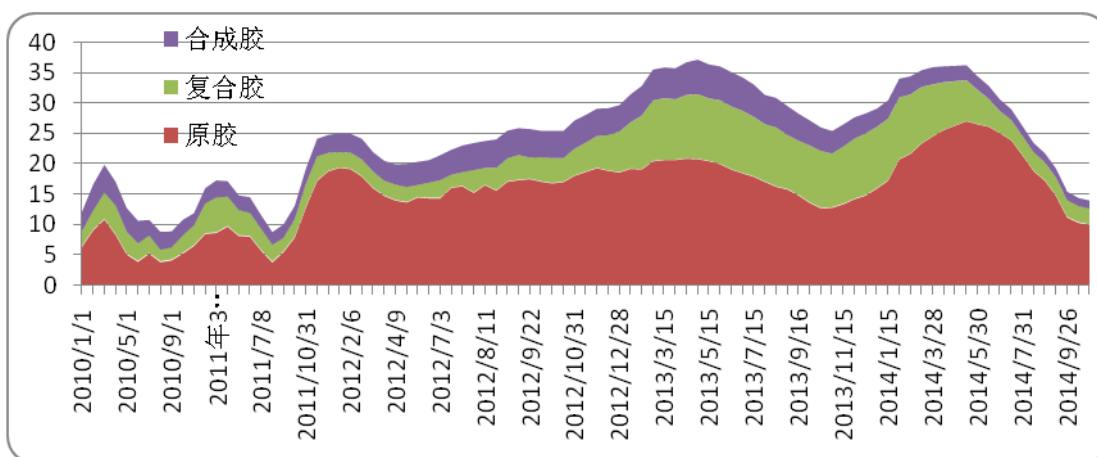
ANRPC 最新9月报告显示,今年前三个季度 ANRPC 成员国天胶总产量同比增长 1.8%; 预计 2014 年天胶产量 1118.1 万吨, 同比仅增长 0.1%。此外, 今年 1 至 9 月天胶出口量同比降 1.6%, 但是 9 月出口量初值显示, 同比增长 1.7%。此外, 9 月消费量同比增长 4.4%, 延续增长势头。

## 【销区库存】



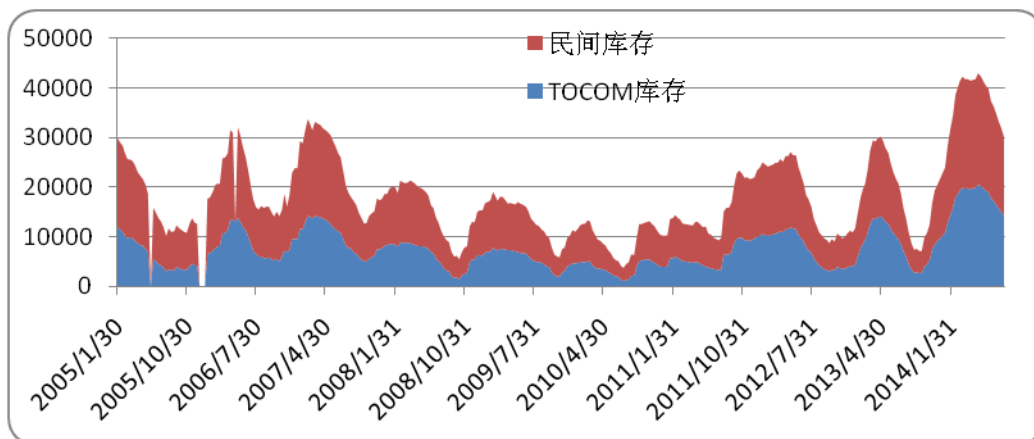
上期所天胶库存走势

本周，上期所橡胶仓单减少 1660 吨至 124390 吨，总库存增加 1041 吨至 174833 吨。



青岛保税区天然橡胶库存变化趋势

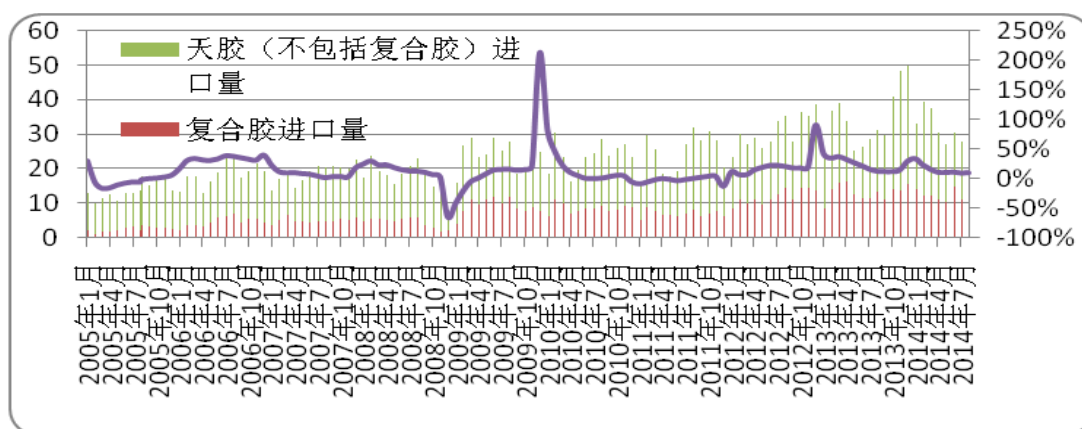
截至 10 月 31 日，青岛保税区橡胶总库存继续下跌，至 13.94 万吨，较本月中旬下降 3%。从近期调研的情况来看，从 10 月中旬至月底，青岛保税区内仓库橡胶整体出库比较低迷，多数集中在 200 吨左右的出库量，出库 500 吨上下也有一批仓库。入库相对集中于几个仓库，主要是烟片胶为主。烟片胶主要是用来橡胶谷交割的。



东京商品交易所库存趋势

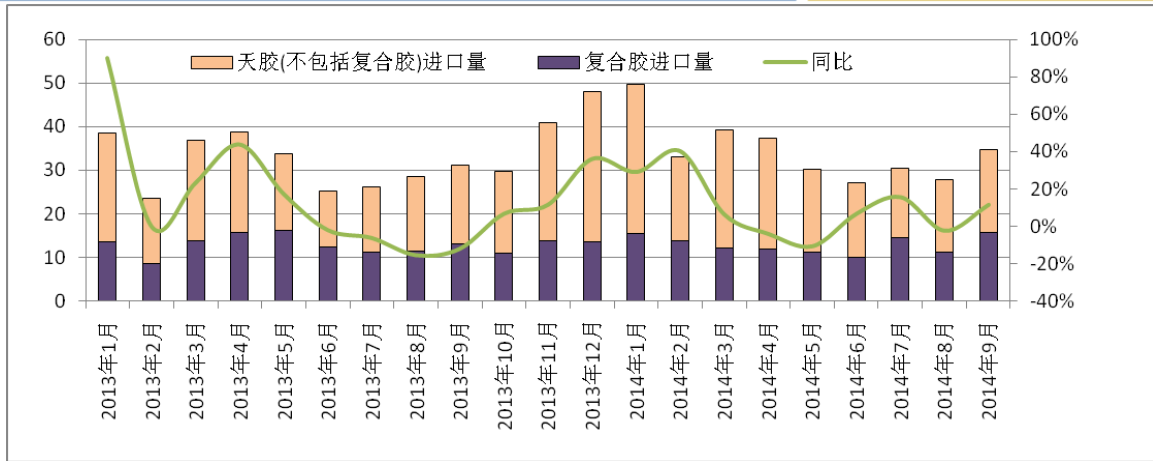
截至 10 月 20 日，TOCOM 库存减少至 10121 吨，民间库存减少至 11965 吨，合计库存减少至 22086 吨。

【进出口】

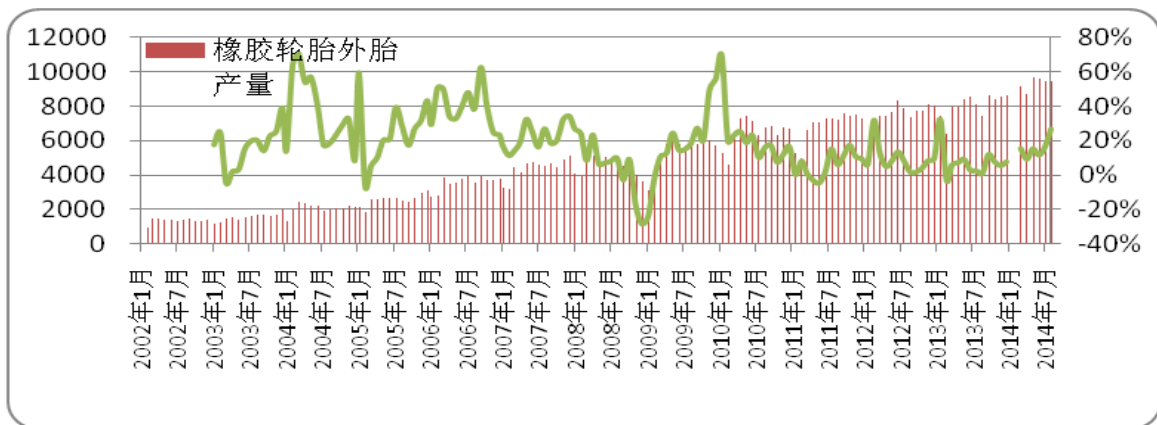


中国天然橡胶进口趋势

中国海关总署最新公布的数据显示，中国 9 月份进口天然橡胶（不包括复合胶）19.1 万吨，同比上涨 6%，较上月进口上涨 14%。中国 9 月份复合胶进口量为 15.62 万吨，同比上涨 20%，较上月进口上涨 41%。



### 【下游需求】



**【每周橡胶市场数据观察】**

2014-11-9	名称	收盘	涨跌幅	涨跌	上周价格
东京市场	日胶主力	200.6	0.00%	0	200.6
	日胶近月	189.9	-1.40%	-2.7	192.6
	日胶近月到中国口岸成本	14038	-2.86%	-414	14452
新加坡市场	RSS3	163.2	-5.12%	-8.8	172
	TSR20	151.9	-2.94%	-4.6	156.5
上海市场	沪胶主力	12615	-5.22%	-695	13310
	沪胶近月	11235	-3.15%	-365	11600
	全乳胶现货	11300	-2.59%	-300	11600
	人民币复合胶	11100	0.00%	0	11100
	越南 3L	11600	-1.69%	-200	11800
原料市场	USS	50.15	-3.30%	-1.71	51.86
	杯凝胶	43	-6.52%	-3	46
加工利润	烟片胶	-63	17.11%	13	-76
	标胶	24	142.11%	81	-57
FOB 外盘	泰国 RSS3	1680	-2.89%	-50	1730
	STR20	1580	-5.39%	-90	1670
	SMR20	1570	-5.42%	-90	1660
	马标复合	1580	-5.39%	-90	1670
	越南 3L	1550	-1.27%	-20	1570
青岛保税区	泰国 RSS3	1670	-2.34%	-40	1710
	STR20	1560	-2.50%	-40	1600
	SMR20	1560	-2.50%	-40	1600
	马标复合	1550	-3.13%	-50	1600
进口利润	烟片胶进口盈利	-10	50.00%	10	-20
	标胶进口盈利	-20	71.43%	50	-70
	复合胶进口利润	-30	57.14%	40	-70
合成胶出厂价	丁二烯	8600	0.00%	0	8600
	顺丁胶	12500	0.00%	0	12500
	丁苯胶 1502	11400	1.79%	200	11200
价差	RSS3-TSR20	11.3	-27.10%	-4.2	15.5
	生胶片-碗胶	7.15	22.01%	1.29	5.86
	SHFE-TOCOM	302	-22.76%	-89	391
	沪胶近月升水	-65		-65	0
	全乳胶现货				
	东京胶期货升水				
	水烟片胶(美元/吨)	8.78	159.36%	23.57	-14.79

烟片胶升水沪 胶主力	823	1146.97%	757	66
人民币复合升 水沪胶近月	-135	-73.00%	365	-500
美金复合升水 沪胶主力	-1297	5.12%	70	-1367

### 【行情提示】



东京胶周 K 线



上期所沪胶 01 日 K 线

本周沪胶总体大幅回落，沪胶主力最低回落至 12200 一线后再度反弹，最终收于 12600 一线。由于 10 月底主产国保价政策的提振以及国内复合胶标准修改政策出台等利多因素刺激导致沪胶价格大幅提振，但政策利多对胶价提振幅度有限，市场缺乏进一步炒作机会。而 1411 合约即将交割，预计在交割结束前期价仍然承压，预计近期沪胶将维持弱势，关注前期低点支撑情况。建议短线逢高抛空，中长线空单继续持有。

## 免 责 条 款

本报告中的信息均来源于已公开的资料，我公司对这些信息的准确性及完整性不作任何保证，也不保证本公司作出的任何建议不会发生任何变更。在任何情况下，报告中的信息或所表达的意见并不构成所述期货买卖的出价或询价。在任何情况下，我公司不就本报告中的任何内容对任何投资作出任何形式的担保。本报告版权归大地期货有限公司所有。未获得大地期货有限公司事先书面授权，任何人不得对本报告进行任何形式的发布、复制。如引用、刊发，需注明出处为“大地期货有限公司”，且不得对本报告进行有悖原意的删节和修改。

**公司总部地址：浙江省杭州市延安路 511 号(浙江元通大厦十二楼)**

**联系电话：0571-85158929**

**邮政编码：310006**

杭州业务部地址	杭州市延安路 511 号元通大厦 1508 室	电话 :0571-85105765	邮编 :310006
衢州营业部地址	衢州市下街 165 号	电话 :0570-8505858	邮编 :324000
宁波营业部地址	宁波市海曙区冷静街 8 号银亿时代广场 9-6	电话 :0574-87193738	邮编 :315000
台州营业部地址	台州市路桥区腾达路台州塑料化工市场 1501-1504 号	电话 :0576-82567007	邮编 :318050
温州营业部地址	温州市黎明中路 143 号海关大楼四楼东首	电话 :0577-88102788	邮编 :325000
诸暨营业部地址	绍兴诸暨市暨阳北路 8 号时代商务中心 C 座 4 楼	电话 :0575-81785991	邮编 :311800
厦门营业部地址	厦门市思明区鹭江道 96 号之一钻石海岸 A 幢 2705	电话 :0592-2058665	邮编 :361001
济南营业部地址	济南市历下区文化西路 13 号海辰办公写字楼 1-302 室	电话 :0531-55638700	邮编 :250063
上海营业部地址	上海市浦东新区松林路 357 号 20 层 C、D 座	电话 :021-60756218	邮编 :200122
北京营业部地址	北京市海淀区西三环北路 89 号中国外文大厦 B 座 1102 室	电话 :010-68731988	邮编 :100089
金华营业部地址	金华市婺江西路 28 号时代商务中心 1 幢 1502-1503 室	电话 :0579-82983181	邮编 :321001

《免责条款》