

天然橡胶周报

日期：2014年11月23日

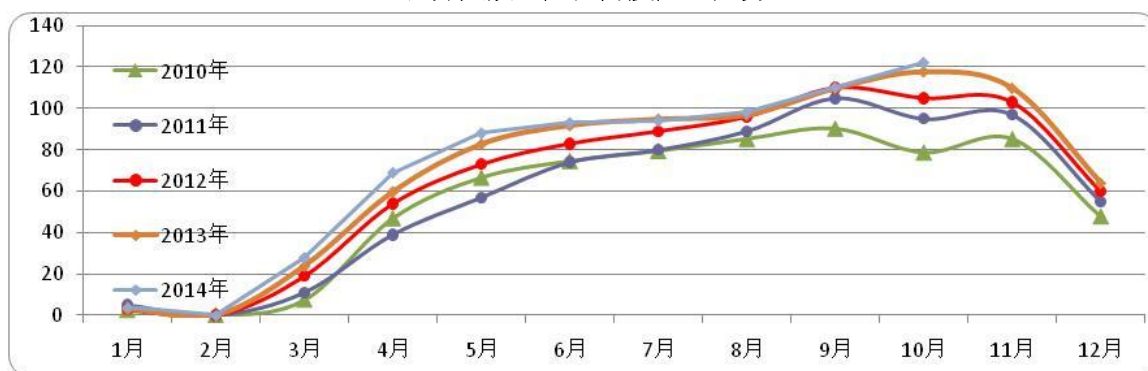
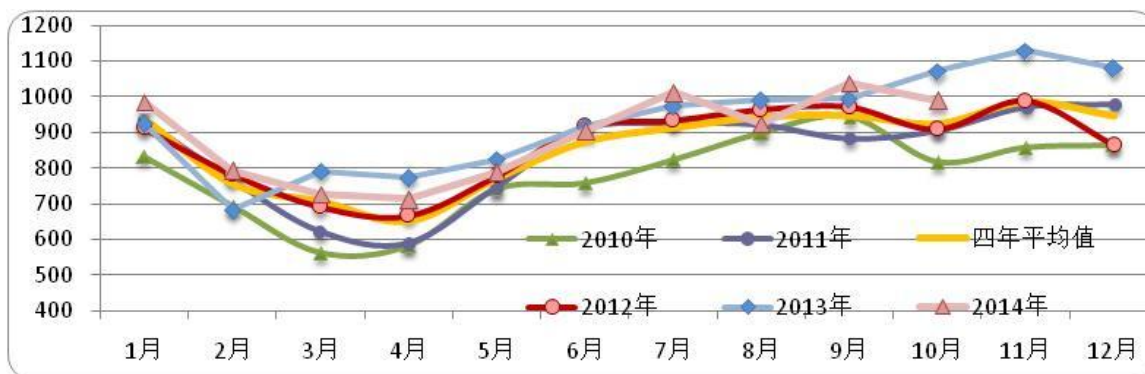
作者姓名 蒋硕朋
作者职称 分析师
作者联系方式 0571-86774106

沪胶先抑后扬 关注产区政策

【行情回顾】

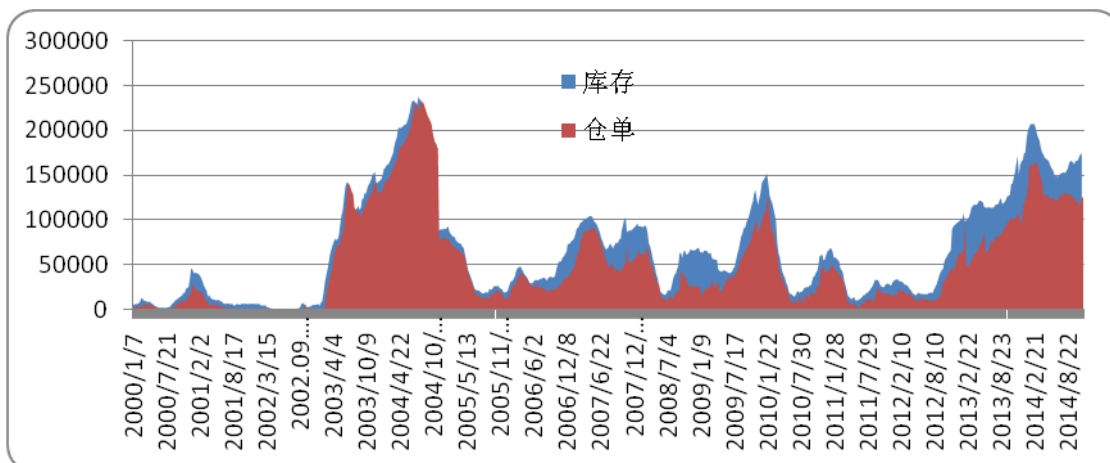
	收盘价	涨跌	幅度(%)
RU1505 (元/吨)	12670	-530	-4.02%
日胶连续 (日元/公斤)	201.6	-3.5	-1.71%

【供应】



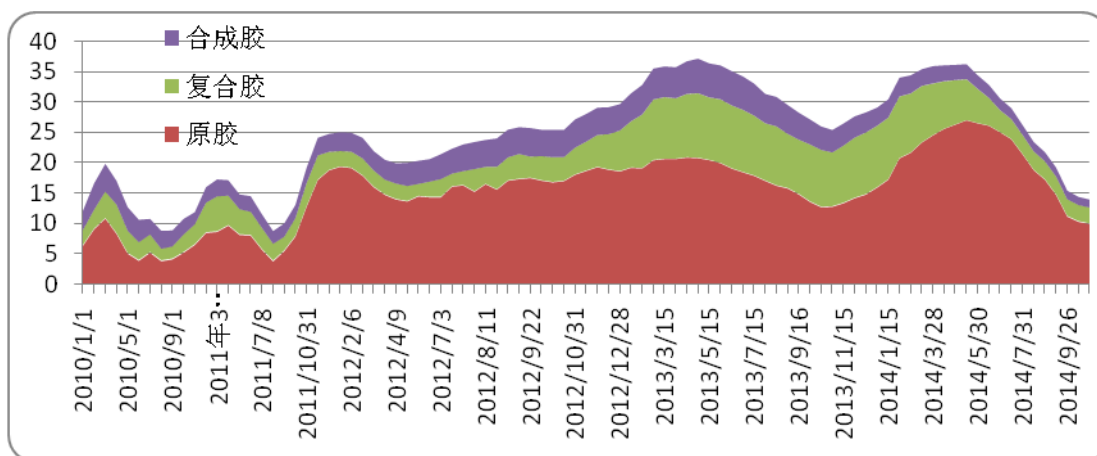
ANRPC 最新 10 月报告显示，今年前 10 个月 ANRPC 成员国天然橡胶总产量同比增长 1.2%，出口量增 0.1%，消费量增 4.8%。预计 2014 年天胶产量降 1% 至 1105 万吨，较去年减产 11.5 万吨。

【销区库存】



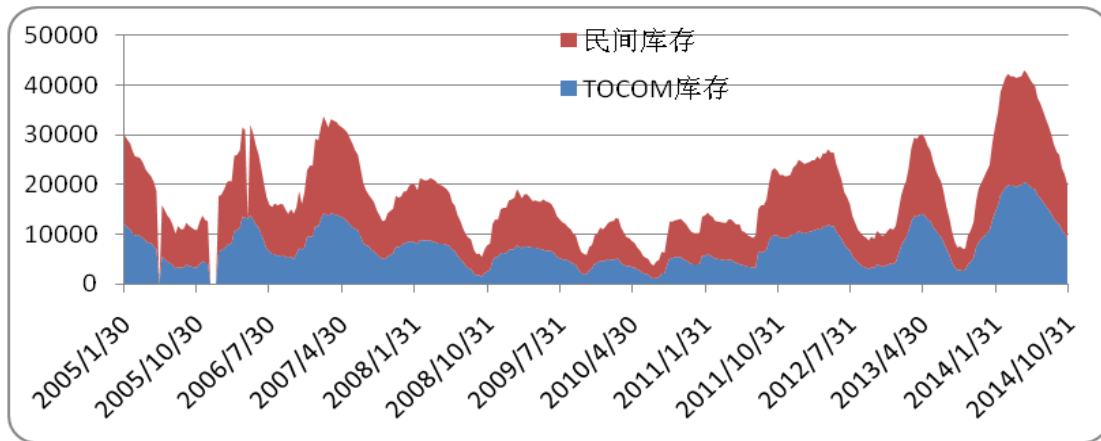
上期所天胶库存走势

本周，上期所橡胶仓单增加 1070 吨至 128620 吨，总库存增加 21 吨至 180266 吨。



青岛保税区天然橡胶库存变化趋势

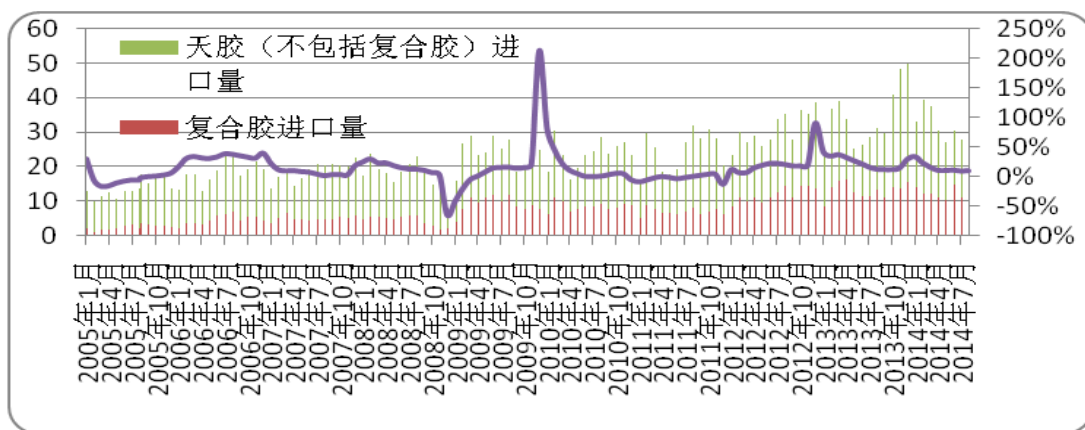
截至 11 月 14 日，青岛保税区橡胶总库存继续下跌，至 13.43 万吨。其中天然胶库存下滑 4200 吨至 9.54 万吨，合成橡胶库存下滑 400 吨至 1.28 万吨，复合橡胶下滑 500 吨至 2.61 万吨。从本周的情况来看，青岛保税区橡胶库存出库较上周整体略有增加，出库四五百吨的仓库在增多。入库方面，虽然多数仓库依然没有入库操作，但部分仓库继续有标胶流入，且数量较上周要增加不少。目前来看，绝大多数仓库后市仍没有入库计划。



东京商品交易所库存趋势

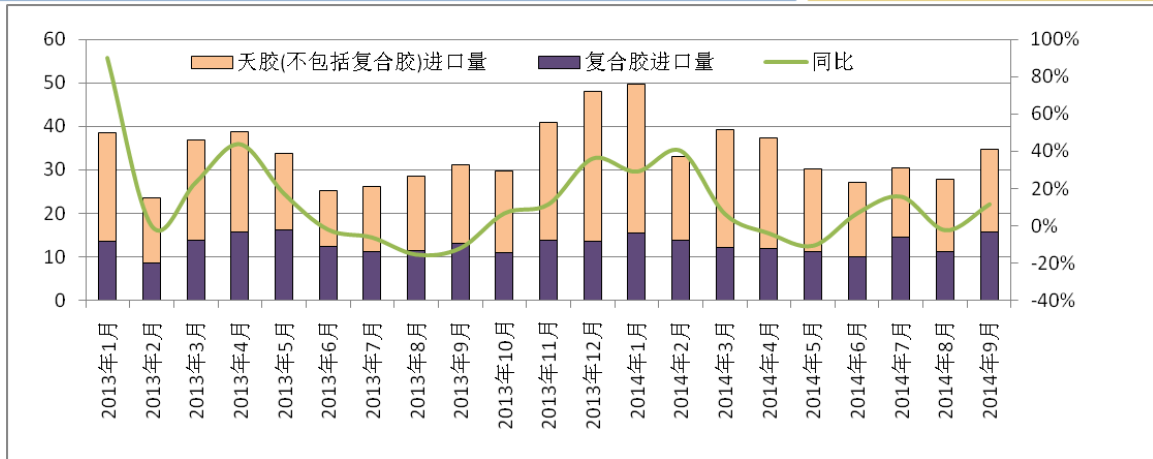
截至11月10日，TOCOM库存减少至8610吨，民间库存减少至10394吨，合计库存减少至19004吨。

【进出口】

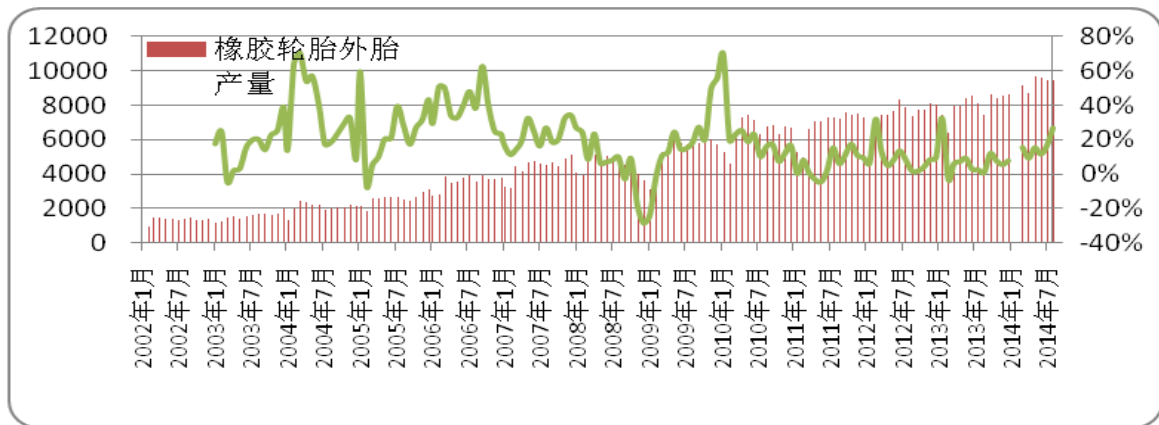


中国天然橡胶进口趋势

中国海关总署最新公布的数据显示，中国10月天然及合成橡胶（包括胶乳）进口量为30万吨，环比下降。中国1-10月天然及合成橡胶（包括胶乳）进口量为335万吨，较上年同期增长7.7%。



【下游需求】



【每周橡胶市场数据观察】

2014-11-23	名称	收盘	涨跌幅	涨跌	上周价格
东京市场	日胶主力	201.5	-1.76%	-3.6	205.1
	日胶近月	189.2	-0.16%	-0.3	189.5
	日胶近月到中国口岸成本	13697	-1.20%	-167	13864
新加坡市场	RSS3	164.5	-2.08%	-3.5	168
	TSR20	154.8	-1.09%	-1.7	156.5
上海市场	沪胶主力	12670	-4.02%	-530	13200
	沪胶近月	12810	-0.97%	-125	12935
	全乳胶现货	11700	1.74%	200	11500
	人民币复合胶	10800	-2.70%	-300	11100
	越南 3L	11800	-0.84%	-100	11900
原料市场	USS	46.66	-6.72%	-3.36	50.02
	杯凝胶	41	-6.82%	-3	44
加工利润	烟片胶	21	142.00%	71	-50
	标胶	63	2000.00%	60	3
FOB 外盘	泰国 RSS3	1660	-1.78%	-30	1690
	STR20	1560	-1.89%	-30	1590
	SMR20	1550	-1.90%	-30	1580
	马标复合	1560	-1.89%	-30	1590
	越南 3L	1540	0.00%	0	1540
青岛保税区	泰国 RSS3	1630	-2.98%	-50	1680
	STR20	1520	-3.18%	-50	1570
	SMR20	1520	-3.18%	-50	1570
	马标复合	1510	-3.21%	-50	1560
进口利润	烟片胶进口盈利	-30	-200.00%	-20	-10
	标胶进口盈利	-40	-100.00%	-20	-20
	复合胶进口利润	-50	-66.67%	-20	-30
合成胶出厂价	丁二烯	8600	0.00%	0	8600
	顺丁胶	12500	0.00%	0	12500
	丁苯胶 1502	11400	0.00%	0	11400
价差	RSS3-TSR20	9.7	-15.65%	-1.8	11.5
	生胶片-碗胶	5.66	-5.98%	-0.36	6.02
	SHFE-TOCOM	357	2.88%	10	347
	沪胶近月升水	1110	-22.65%	-325	1435
	全乳胶现货				
	东京胶期货升水				
	水烟片胶(美元/吨)	-16.14	-396.97%	-21.5749	5.4349

烟片胶升水沪胶主力	629	94.74%	306	323
人民币复合升水沪胶近月	-2010	-9.54%	-175	-1835
美金复合升水沪胶主力	-1492	17.02%	306	-1798

【行情提示】



东京胶周 K 线



上期所沪胶 05 日 K 线

本周沪胶总体震荡下挫，周五沪胶主力换月导致 05 合约大幅下跌至 12600 一线。基本面方面，由于产区临近停割期，加上泰国南部雨水较多影响割胶，对胶价有一定程度的支撑。而本周 1411 合约交割，造成老胶仓单转现货对盘面有一定的压制，导致价格下跌。预计近期沪胶将以 12000—13300 区间维持宽幅震荡走势，多空分歧较大，近期需关注主产国开会出台相关政策。操作以逢高抛空为主。

免责声明

本报告中的信息均来源于已公开的资料，我公司对这些信息的准确性及完整性不作任何保证，也不保证本公司作出的任何建议不会发生任何变更。在任何情况下，报告中的信息或所表达的意见并不构成所述期货买卖的出价或询价。在任何情况下，我公司不就本报告中的任何内容对任何投资作出任何形式的担保。本报告版权归大地期货有限公司所有。未获得大地期货有限公司事先书面授权，任何人不得对本报告进行任何形式的发布、复制。如引用、刊发，需注明出处为“大地期货有限公司”，且不得对本报告进行有悖原意的删节和修改。

公司总部地址：浙江省杭州市延安路 511 号(浙江元通大厦十二楼)

联系电话：0571-85158929

邮政编码：310006

杭州业务部地址	杭州市延安路 511 号元通大厦 1508 室	电话 :0571-85105765	邮编 :310006
衢州营业部地址	衢州市下街 165 号	电话 :0570-8505858	邮编 :324000
宁波营业部地址	宁波市海曙区冷静街 8 号银亿时代广场 9-6	电话 :0574-87193738	邮编 :315000
台州营业部地址	台州市路桥区腾达路台州塑料化工市场 1501-1504 号	电话 :0576-82567007	邮编 :318050
温州营业部地址	温州市黎明中路 143 号海关大楼四楼东首	电话 :0577-88102788	邮编 :325000
诸暨营业部地址	绍兴诸暨市暨阳北路 8 号时代商务中心 C 座 4 楼	电话 :0575-81785991	邮编 :311800
厦门营业部地址	厦门市思明区鹭江道 96 号之一钻石海岸 A 幢 2705	电话 :0592-2058665	邮编 :361001
济南营业部地址	济南市历下区文化西路 13 号海辰办公写字楼 1-302 室	电话 :0531-55638700	邮编 :250063
上海营业部地址	上海市浦东新区松林路 357 号 20 层 C、D 座	电话 :021-60756218	邮编 :200122
北京营业部地址	北京市海淀区西三环北路 89 号中国外文大厦 B 座 1102 室	电话 :010-68731988	邮编 :100089
金华营业部地址	金华市婺江西路 28 号时代商务中心 1 幢 1502-1503 室	电话 :0579-82983181	邮编 :321001

《免责声明》