

# 天然橡胶周报

作者姓名 蒋硕朋  
作者职称 分析师  
作者联系方式 0571-86774106

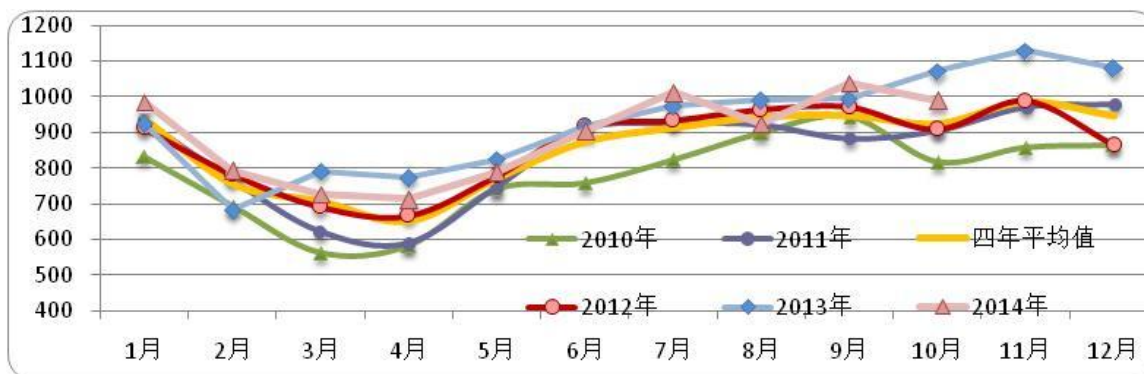
日期: 2014年12月7日

## 沪胶低位震荡 多空分歧较大

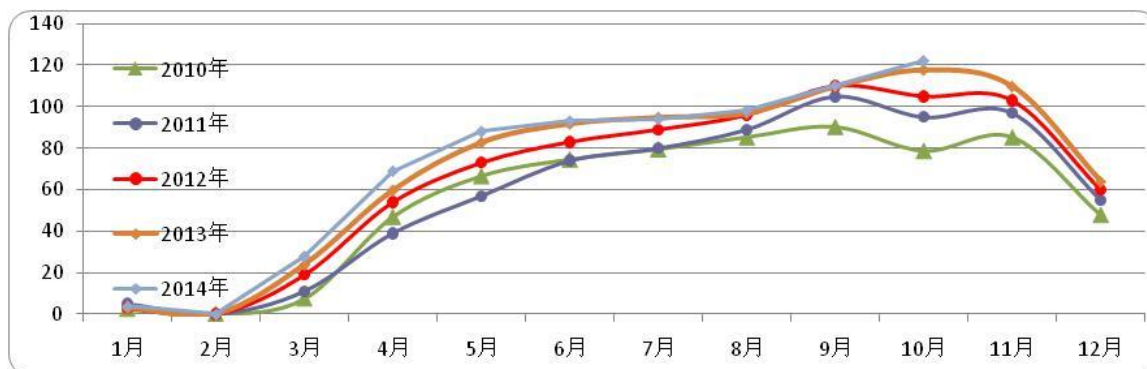
### 【行情回顾】

	收盘价	涨跌	幅度 (%)
RU1505 (元/吨)	12615	-115	-0.90%
日胶连续 (日元/公斤)	197.3	-2.0	-1.00%

### 【供应】



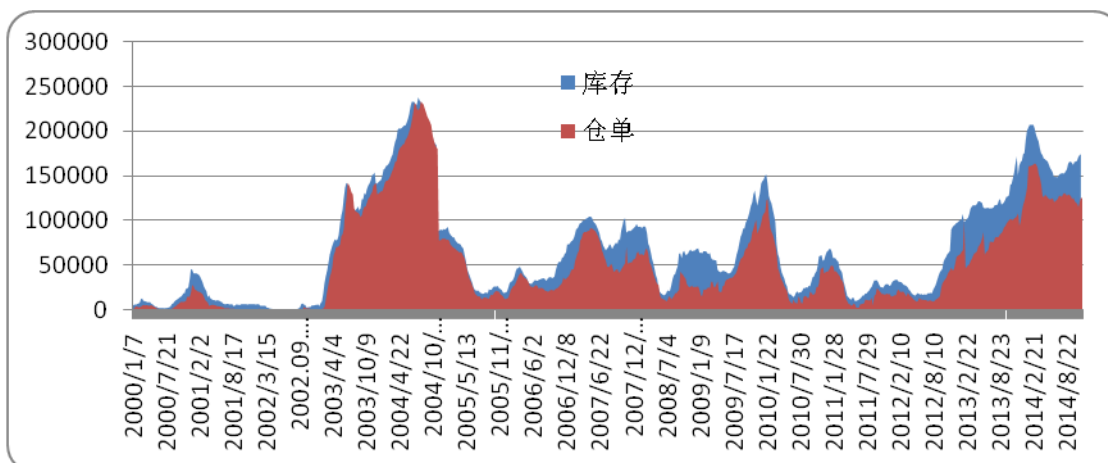
世界天胶主产国月度产量走势



中国天胶产量月度趋势

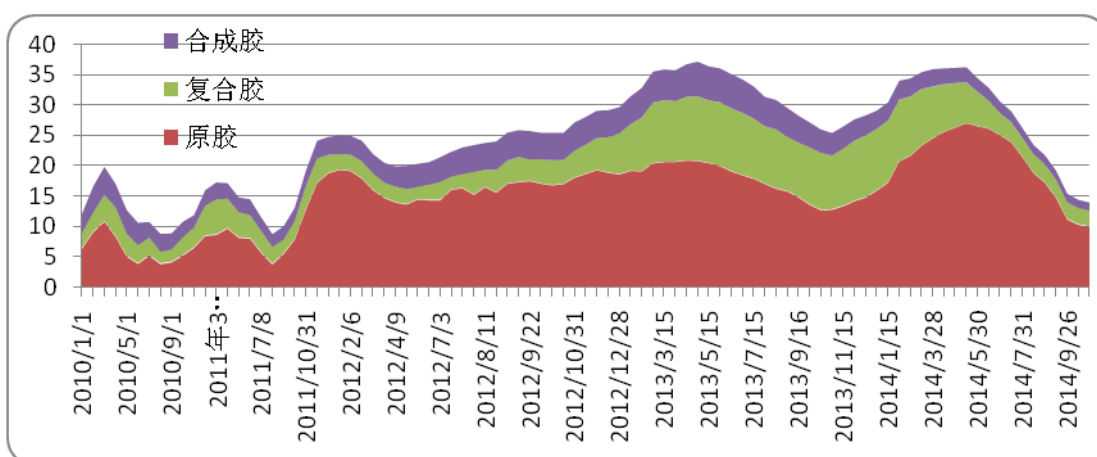
ANRPC 最新 10 月报告显示, 今年前 10 个月 ANRPC 成员国天然橡胶总产量同比增长 1.2%, 出口量增 0.1%, 消费量增 4.8%。预计 2014 年天胶产量降 1%至 1105 万吨, 较去年减产 11.5 万吨。

## 【销区库存】



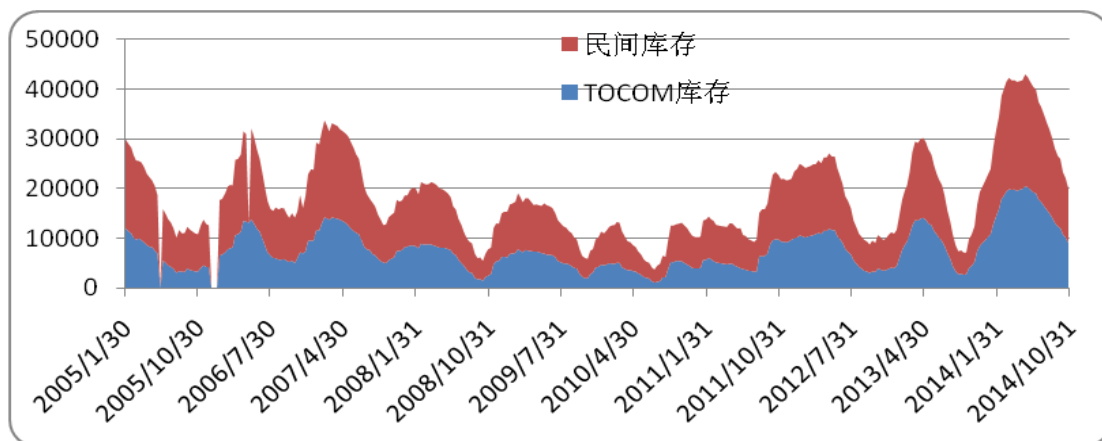
上期所天胶库存走势

本周，上期所橡胶仓单增加 5380 吨至 85470 吨，总库存增加 3279 吨至 139810 吨。



青岛保税区天然橡胶库存变化趋势

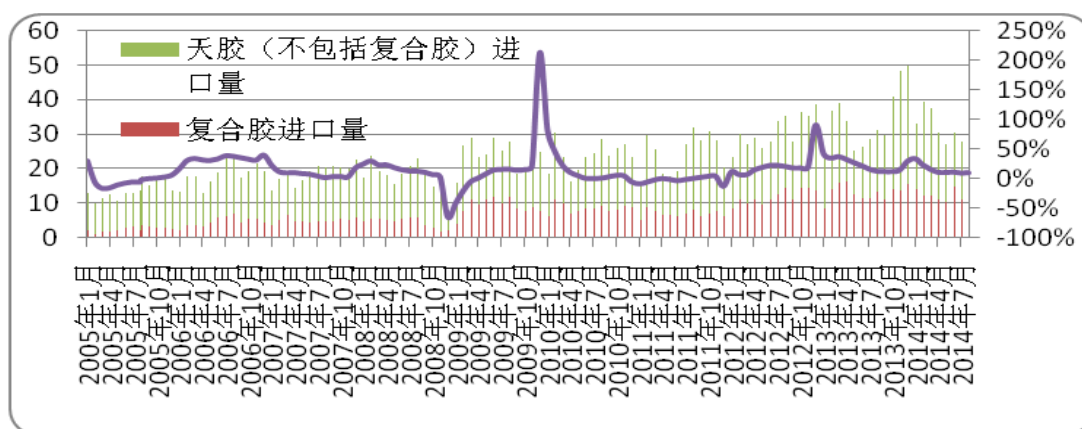
截至 12 月 1 日，青岛保税区橡胶总库存小幅回升，至 13.55 万吨。其中天然胶库存回升 2400 吨至 9.78 万吨，合成橡胶库存下滑 400 吨至 1.24 万吨，复合橡胶下滑 800 吨至 2.53 万吨。从本周的情况来看，青岛保税区橡胶仓库整体出库稍多。出库方面，一种是没有出库的，另一种是出库多集中在 500 吨上下。此外，多数没有入库，少有入库的几家，数量也分布不均；少则 100 吨，多则 800 吨左右。



东京商品交易所库存趋势

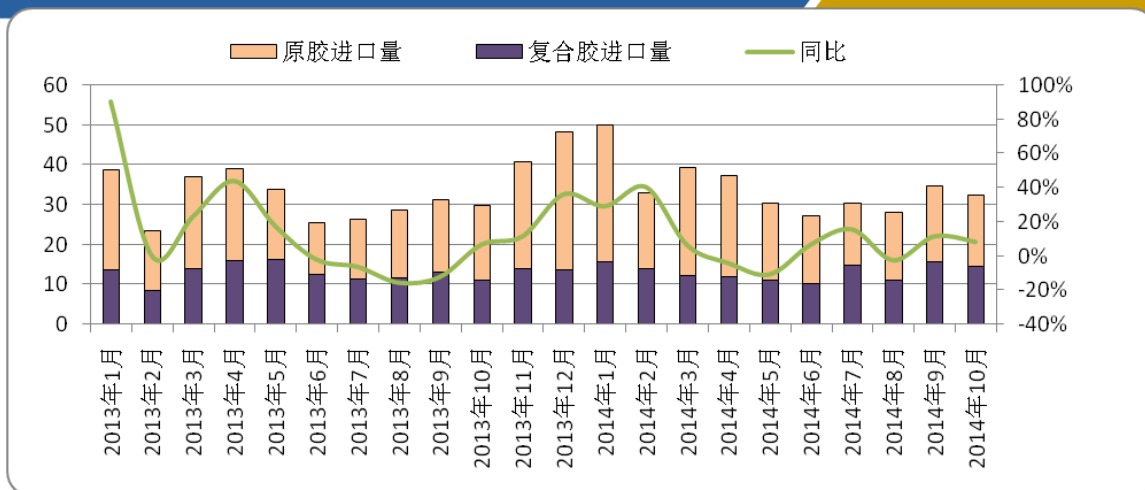
截至11月20日，TOCOM库存减少至8064吨，民间库存减少至9791吨，合计库存减少至17855吨。

【进出口】

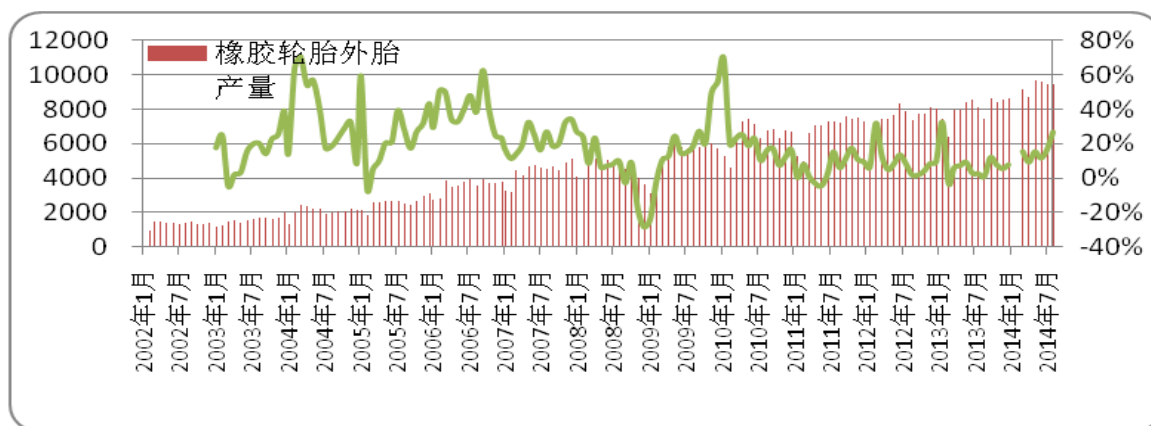


中国天然橡胶进口趋势

中国海关总署最新公布的数据显示，中国10月天然及合成橡胶（包括胶乳）进口量为30万吨，环比下降。中国1-10月天然及合成橡胶（包括胶乳）进口量为335万吨，较上年同期增长7.7%。



### 【下游需求】



**【每周橡胶市场数据观察】**

2014-12-7	名称	收盘	涨跌幅	涨跌	上周价格
东京市场	日胶主力	197.3	-1.00%	-2	199.3
	日胶近月	183.1	-2.35%	-4.4	187.5
	日胶近月到中国口岸成本	13041	-3.74%	-506	13547
新加坡市场	RSS3	155	-2.82%	-4.5	159.5
	TSR20	148.9	-2.55%	-3.9	152.8
上海市场	沪胶主力	12615	-0.90%	-115	12730
	沪胶近月	12715	-0.08%	-10	12725
	全乳胶现货	11500	0.00%	0	11500
	人民币复合胶	10600	-1.85%	-200	10800
	越南 3L	11900	0.85%	100	11800
原料市场	USS	43.65	-3.54%	-1.6	45.25
	杯凝胶	37.5	-5.06%	-2	39.5
加工利润	烟片胶	25	-47.92%	-23	48
	标胶	121	-5.47%	-7	128
FOB 外盘	泰国 RSS3	1560	-4.88%	-80	1640
	STR20	1500	-4.46%	-70	1570
	SMR20	1500	-3.85%	-60	1560
	马标复合	1510	-3.82%	-60	1570
	越南 3L	1490	-2.61%	-40	1530
青岛保税区	泰国 RSS3	1630	-0.61%	-10	1640
	STR20	1520	-0.65%	-10	1530
	SMR20	1530	-0.65%	-10	1540
	马标复合	1520	0.00%	0	1520
进口利润	烟片胶进口盈利	70		70	0
	标胶进口盈利	20	-150.00%	60	-40
	复合胶进口利润	10	-120.00%	60	-50
合成胶出厂价	丁二烯	8000	-2.44%	-200	8200
	顺丁胶	11400	-5.00%	-600	12000
	丁苯胶 1502	11200	0.00%	0	11200
价差	RSS3-TSR20	6.1	-8.96%	-0.6	6.7
	生胶片-碗胶	6.15	6.96%	0.4	5.75
	SHFE-TOCOM	427	8.93%	35	392
	沪胶近月升水	1215	-0.82%	-10	1225
	全乳胶现货				
	东京胶期货升水				
	水烟片胶(美元/吨)	-1.251	95.39%	25.879	-27.13

烟片胶升水沪 胶主力	13	-97.18%	-448	461
人民币复合升 水沪胶近月	-2115	-9.87%	-190	-1925
美金复合升水 沪胶主力	-1751	-18.15%	-269	-1482

### 【行情提示】



东京胶周 K 线



上期所沪胶 05 日 K 线

本周沪胶延续低位震荡走势，沪胶主力维持 12000-13000 震荡区间，周处沪胶因原油下挫影响一度跌至 12100 一线。目前国内产区即将步入停割期以及国储收储预期对胶价有一定的支撑，但橡胶基本面大环境下供应过剩局面难改，仍将会再未来继续拖累胶价下行，从中长线来看仍将回归跌势。预计近期胶价将维持低位震荡，多空分歧依然较大，操作方面，以逢高抛空为主。可尝试买 1 抛 5。



## 免责声明

本报告中的信息均来源于已公开的资料，我公司对这些信息的准确性及完整性不作任何保证，也不保证本公司作出的任何建议不会发生任何变更。在任何情况下，报告中的信息或所表达的意见并不构成所述期货买卖的出价或询价。在任何情况下，我公司不就本报告中的任何内容对任何投资作出任何形式的担保。本报告版权归大地期货有限公司所有。未获得大地期货有限公司事先书面授权，任何人不得对本报告进行任何形式的发布、复制。如引用、刊发，需注明出处为“大地期货有限公司”，且不得对本报告进行有悖原意的删节和修改。

**公司总部地址：浙江省杭州市延安路 511 号(浙江元通大厦十二楼)**

**联系电话：0571-85158929**

**邮政编码：310006**

杭州业务部地址	杭州市延安路 511 号元通大厦 1508 室	电话 :0571-85105765	邮编 :310006
衢州营业部地址	衢州市下街 165 号	电话 :0570-8505858	邮编 :324000
宁波营业部地址	宁波市海曙区冷静街 8 号银亿时代广场 9-6	电话 :0574-87193738	邮编 :315000
台州营业部地址	台州市路桥区腾达路台州塑料化工市场 1501-1504 号	电话 :0576-82567007	邮编 :318050
温州营业部地址	温州市黎明中路 143 号海关大楼四楼东首	电话 :0577-88102788	邮编 :325000
诸暨营业部地址	绍兴诸暨市暨阳北路 8 号时代商务中心 C 座 4 楼	电话 :0575-81785991	邮编 :311800
厦门营业部地址	厦门市思明区鹭江道 96 号之一钻石海岸 A 幢 2705	电话 :0592-2058665	邮编 :361001
济南营业部地址	济南市历下区文化西路 13 号海辰办公写字楼 1-302 室	电话 :0531-55638700	邮编 :250063
上海营业部地址	上海市浦东新区松林路 357 号 20 层 C、D 座	电话 :021-60756218	邮编 :200122
北京营业部地址	北京市海淀区西三环北路 89 号中国外文大厦 B 座 1102 室	电话 :010-68731988	邮编 :100089
金华营业部地址	金华市婺江西路 28 号时代商务中心 1 幢 1502-1503 室	电话 :0579-82983181	邮编 :321001

《免责声明》