

天然橡胶周报

作者姓名 蒋硕朋
作者职称 分析师
作者联系方式 0571-86774106

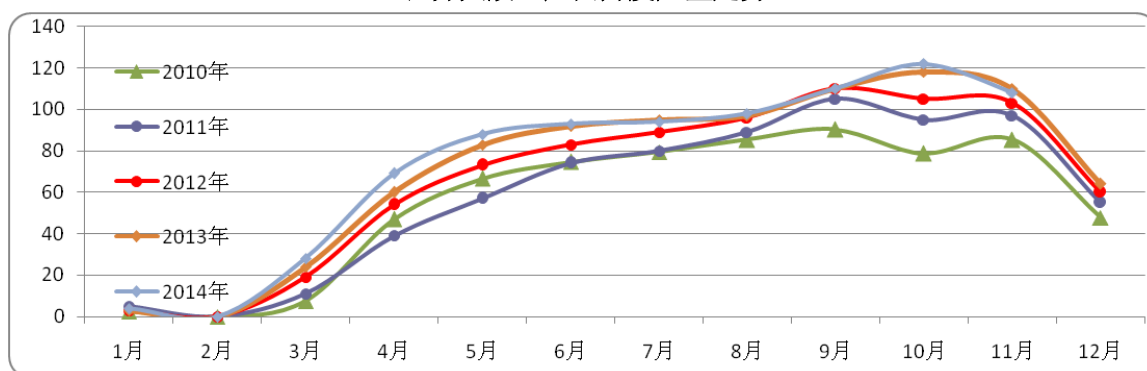
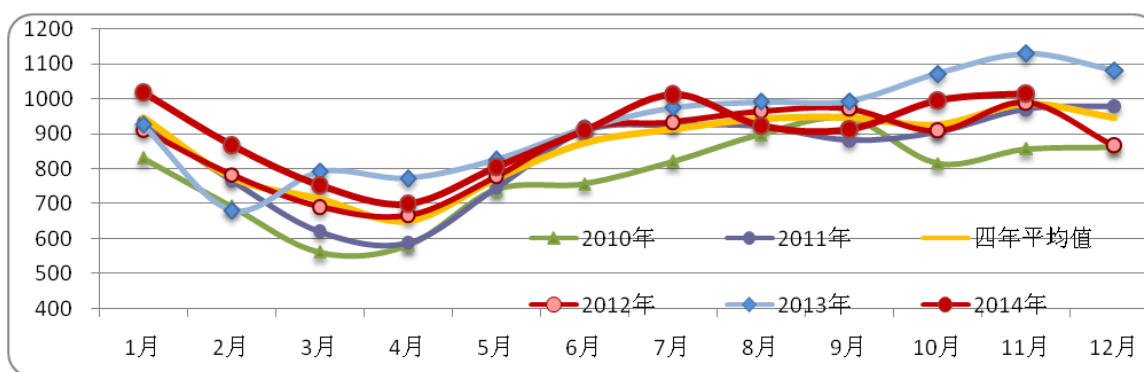
日期: 2014年12月14日

收储尘埃落定 沪胶大幅下跌

【行情回顾】

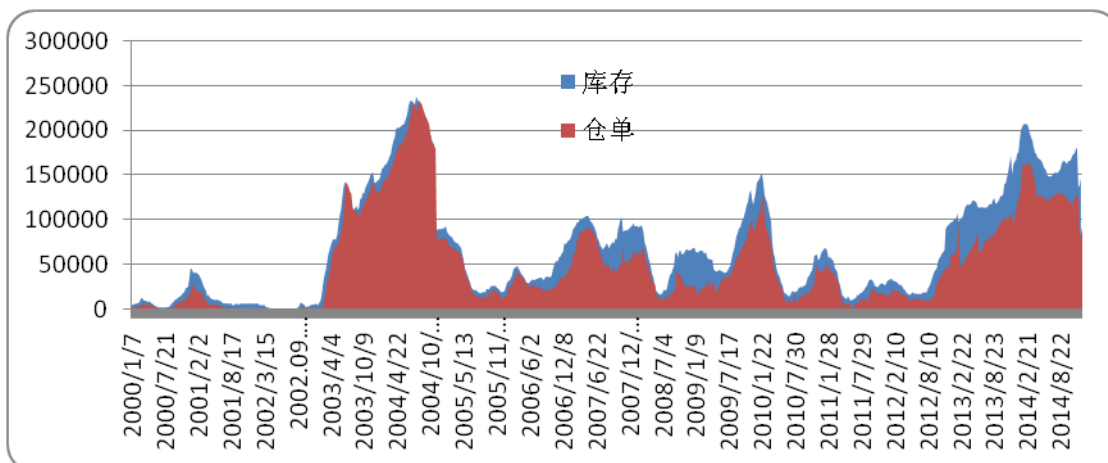
	收盘价	涨跌	幅度 (%)
RU1505 (元/吨)	12235	-380	-3.01%
日胶连续 (日元/公斤)	195.8	-1.5	-0.76%

【供应】



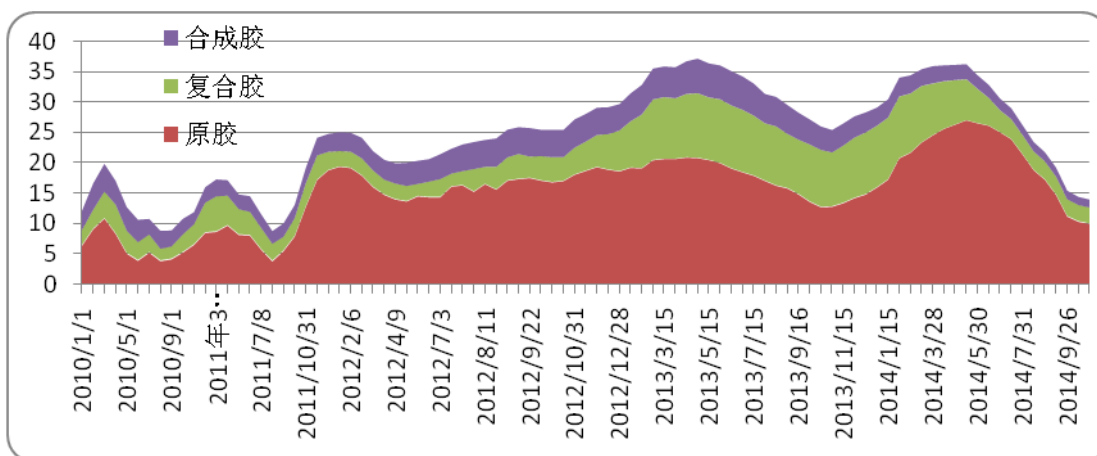
ANRPC 最新 11 月报告显示, 今年 1-11 月, 天然橡胶产量同比下降 1.2% 至 996.7 万吨, 预计 2014 年橡胶产量减少 7.6% 至 1032 万吨。

【销区库存】



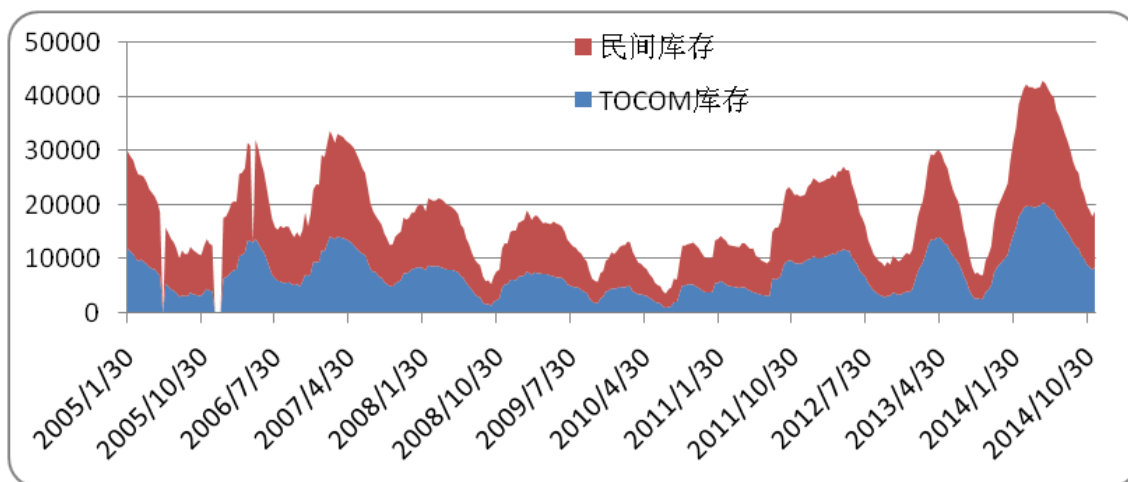
上期所天胶库存走势

本周，上期所橡胶仓单增加 7370 吨至 92840 吨，总库存增加 7911 吨至 147721 吨。



青岛保税区天然橡胶库存变化趋势

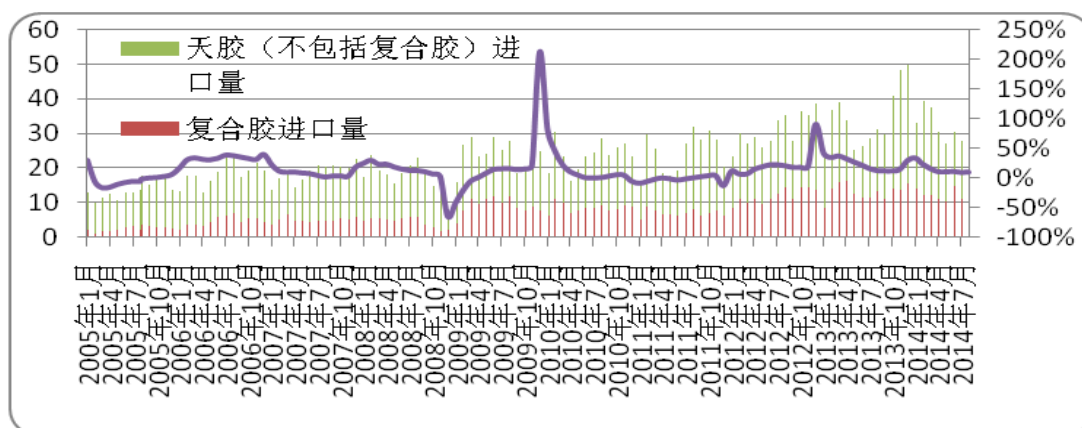
截至 12 月 1 日，青岛保税区橡胶总库存小幅回升，至 13.55 万吨。其中天然胶库存回升 2400 吨至 9.78 万吨，合成橡胶库存下滑 400 吨至 1.24 万吨，复合橡胶下滑 800 吨至 2.53 万吨。从本周的情况来看，青岛保税区橡胶总体出入库，较上周变化不大。出、入库多集中在几个较大仓库，且出、入库数量在 400 吨上下为主。多数中小仓库没有出入库业务。目前入库的橡胶有部分港上没有卖掉的；而出库依然以标胶为主。



东京商品交易所库存趋势

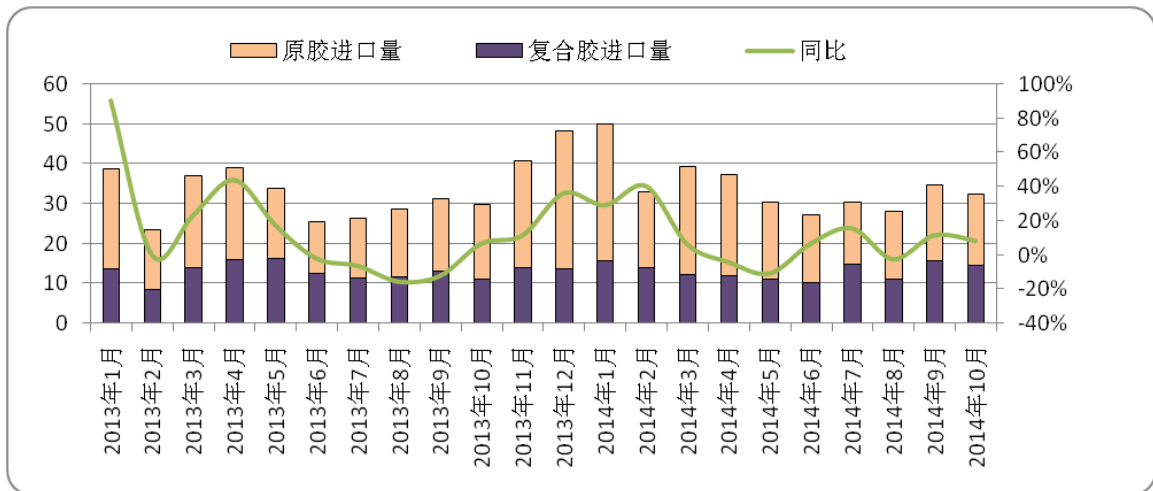
截至 11 月 30 日，TOCOM 库存增加至 8556 吨，民间库存增加至 10307 吨，合计库存增加至 18863 吨。

【进出口】

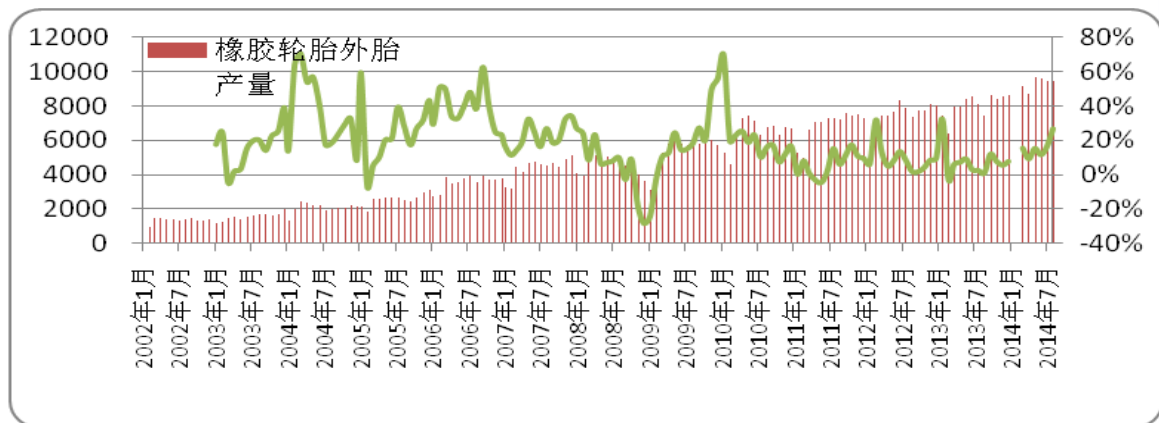


中国天然橡胶进口趋势

中国海关总署最新公布的数据显示，中国 11 月天然及合成橡胶（包括胶乳）进口量为 33 万吨，环比增加 10%。中国 1-11 月天然及合成橡胶（包括胶乳）进口量为 368 万吨，较上年同期增长 4.8%。



【下游需求】



【每周橡胶市场数据观察】

2014-12-14	名称	收盘	涨跌幅	涨跌	上周价格
东京市场	日胶主力	195.8	-0.76%	-1.5	197.3
	日胶近月	179.7	-1.86%	-3.4	183.1
	日胶近月到中国口岸成本	13143	0.78%	102	13041
新加坡市场	RSS3	152.8	-1.42%	-2.2	155
	TSR20	143.1	-3.90%	-5.8	148.9
上海市场	沪胶主力	12235	-3.01%	-380	12615
	沪胶近月	11980	-5.78%	-735	12715
	全乳胶现货	11800	2.61%	300	11500
	人民币复合胶	10500	-0.94%	-100	10600
	越南 3L	11800	-0.84%	-100	11900
原料市场	USS	48	9.97%	4.35	43.65
	杯凝胶	37.5	0.00%	0	37.5
加工利润	烟片胶	-78	-412.00%	-103	25
	标胶	102	-15.70%	-19	121
FOB 外盘	泰国 RSS3	1600	2.56%	40	1560
	STR20	1490	-0.67%	-10	1500
	SMR20	1480	-1.33%	-20	1500
	马标复合	1490	-1.32%	-20	1510
	越南 3L	1450	-2.68%	-40	1490
青岛保税区	泰国 RSS3	1560	-4.29%	-70	1630
	STR20	1490	-1.97%	-30	1520
	SMR20	1500	-1.96%	-30	1530
	马标复合	1480	-2.63%	-40	1520
进口利润	烟片胶进口盈利	-40	-157.14%	-110	70
	标胶进口盈利	0	-100.00%	-20	20
	复合胶进口利润	-10	-200.00%	-20	10
合成胶出厂价	丁二烯	8000	0.00%	0	8000
	顺丁胶	10900	-4.39%	-500	11400
	丁苯胶 1502	10700	-4.46%	-500	11200
价差	RSS3-TSR20	9.7	59.02%	3.6	6.1
	生胶片-碗胶	10.5	70.73%	4.35	6.15
	SHFE-TOCOM	329	-22.95%	-98	427
	沪胶近月升水	180	-85.19%	-1035	1215
	全乳胶现货				
	东京胶期货升水				
	水烟片胶(美元/吨)	-18.42	-1372.42%	-17.169	-1.251

烟片胶升水沪胶主力	750	5669.23%	737	13
人民币复合升水沪胶近月	-1480	30.02%	635	-2115
美金复合升水沪胶主力	-1450	17.19%	301	-1751

【行情提示】



东京胶周 K 线



上期所沪胶 05 日 K 线

本周沪胶走势波动较大，自周一开始大幅探跌，沪胶主力一度跌破 12000 一线并创新低后，在本周五出现一波反弹行情，并重新站上 12200 一线。本周收储正式落定，但未达到市场预期，加上近期传闻即将上调天然胶关税以及原油价格大幅回落，导致胶价大幅下挫并跌破前期低点。目前供应过剩局面难改，从中长线来看将继续拖累胶价下行。预计短期内反弹走势将趋于乏力，沪胶价格整体仍然偏空。操作方面，短线可尝试逢高抛空，中长线空单继续持有。买 5 抛 9 持有。

免 责 条 款

本报告中的信息均来源于已公开的资料，我公司对这些信息的准确性及完整性不作任何保证，也不保证本公司作出的任何建议不会发生任何变更。在任何情况下，报告中的信息或所表达的意见并不构成所述期货买卖的出价或询价。在任何情况下，我公司不就本报告中的任何内容对任何投资作出任何形式的担保。本报告版权归大地期货有限公司所有。未获得大地期货有限公司事先书面授权，任何人不得对本报告进行任何形式的发布、复制。如引用、刊发，需注明出处为“大地期货有限公司”，且不得对本报告进行有悖原意的删节和修改。

公司总部地址：浙江省杭州市延安路 511 号(浙江元通大厦十二楼)

联系电话：0571-85158929

邮政编码：310006

杭州业务部地址	杭州市延安路 511 号元通大厦 1508 室	电话 :0571-85105765	邮编 :310006
衢州营业部地址	衢州市下街 165 号	电话 :0570-8505858	邮编 :324000
宁波营业部地址	宁波市海曙区冷静街 8 号银亿时代广场 9-6	电话 :0574-87193738	邮编 :315000
台州营业部地址	台州市路桥区腾达路台州塑料化工市场 1501-1504 号	电话 :0576-82567007	邮编 :318050
温州营业部地址	温州市黎明中路 143 号海关大楼四楼东首	电话 :0577-88102788	邮编 :325000
诸暨营业部地址	绍兴诸暨市暨阳北路 8 号时代商务中心 C 座 4 楼	电话 :0575-81785991	邮编 :311800
厦门营业部地址	厦门市思明区鹭江道 96 号之一钻石海岸 A 幢 2705	电话 :0592-2058665	邮编 :361001
济南营业部地址	济南市历下区文化西路 13 号海辰办公写字楼 1-302 室	电话 :0531-55638700	邮编 :250063
上海营业部地址	上海市浦东新区松林路 357 号 20 层 C、D 座	电话 :021-60756218	邮编 :200122
北京营业部地址	北京市海淀区西三环北路 89 号中国外文大厦 B 座 1102 室	电话 :010-68731988	邮编 :100089
金华营业部地址	金华市婺江西路 28 号时代商务中心 1 幢 1502-1503 室	电话 :0579-82983181	邮编 :321001

《免责条款》