

天然橡胶周报

作者姓名 蒋硕朋
作者职称 分析师
作者联系方式 0571-86774106

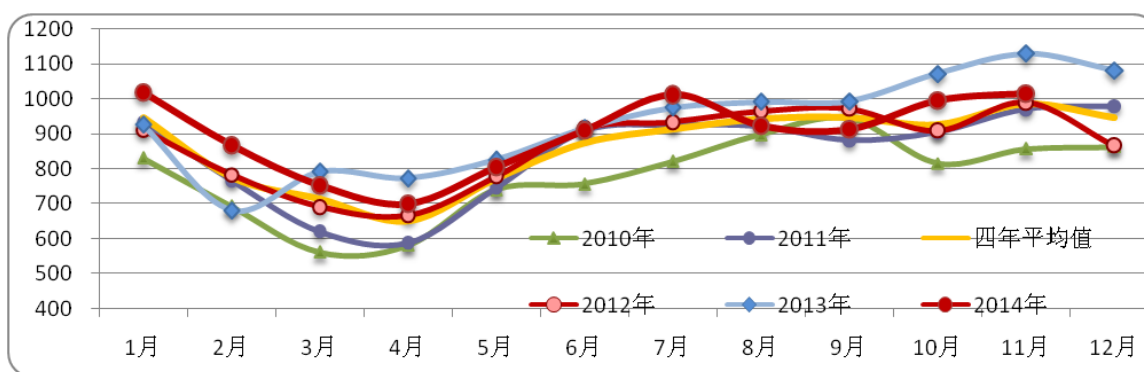
日期: 2014年12月21日

国内关税上调 沪胶小幅反弹

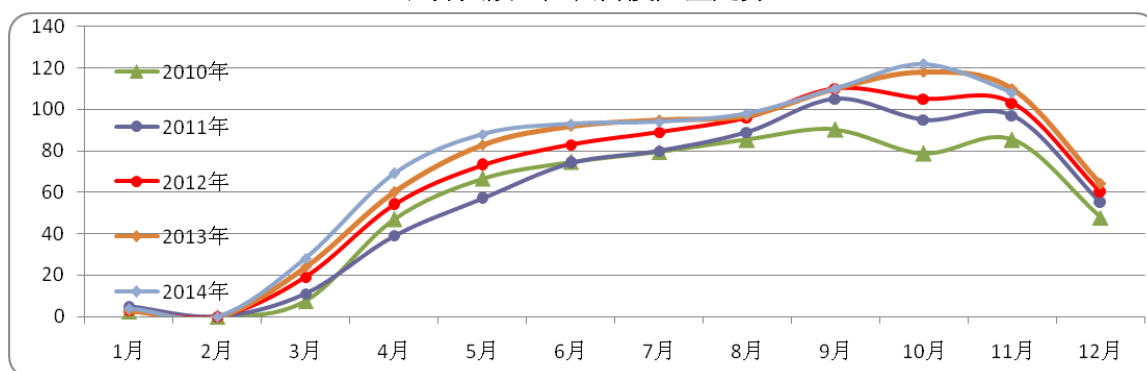
【行情回顾】

	收盘价	涨跌	幅度 (%)
RU1505 (元/吨)	12430	+195	+1.59%
日胶连续 (日元/公斤)	203.8	+8	+4.09%

【供应】



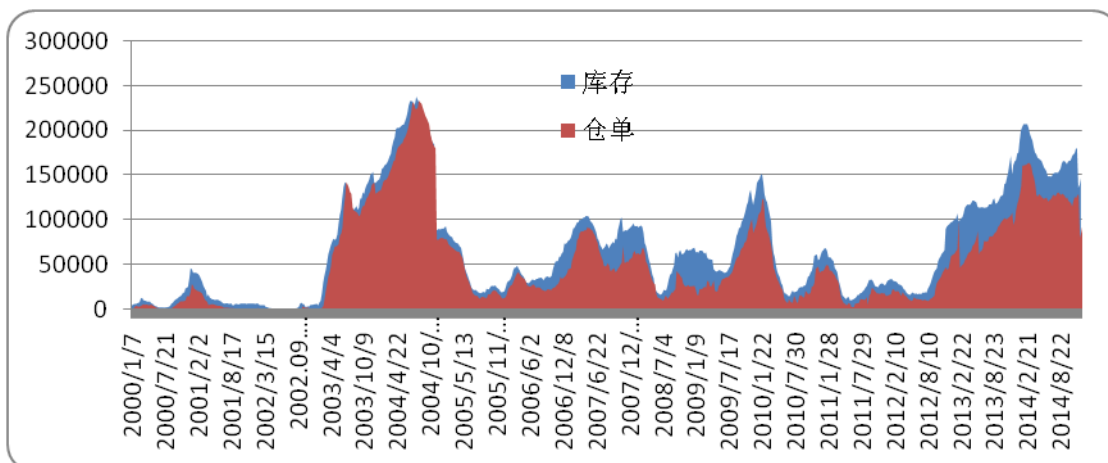
世界天胶主产国月度产量走势



中国天胶产量月度趋势

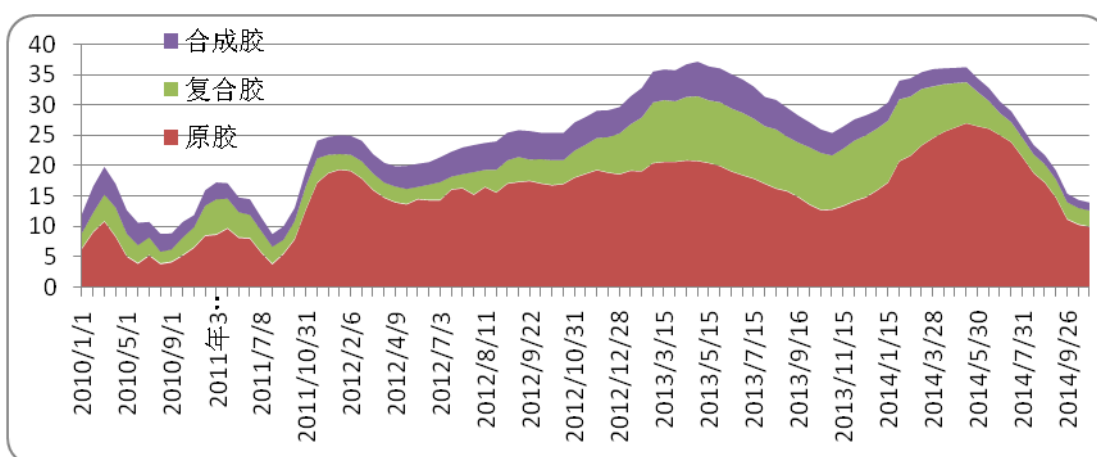
ANRPC 最新 11 月报告显示, 今年 1-11 月, 天然橡胶产量同比下降 1.2% 至 996.7 万吨, 预计 2014 年橡胶产量减少 7.6% 至 1032 万吨。

【销区库存】



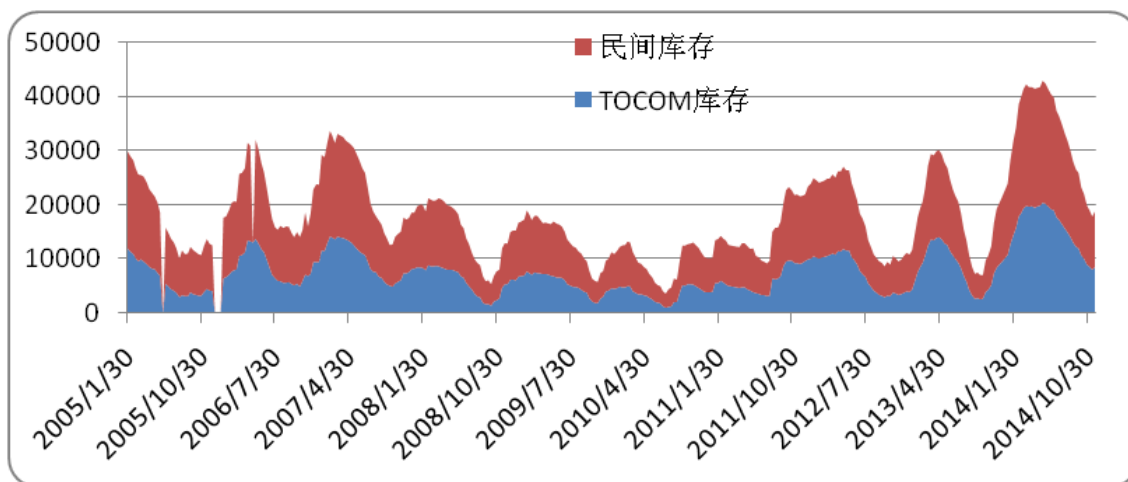
上期所天胶库存走势

本周，上期所橡胶仓单增加 12920 吨至 105760 吨，总库存增加 5159 吨至 152880 吨。



青岛保税区天然橡胶库存变化趋势

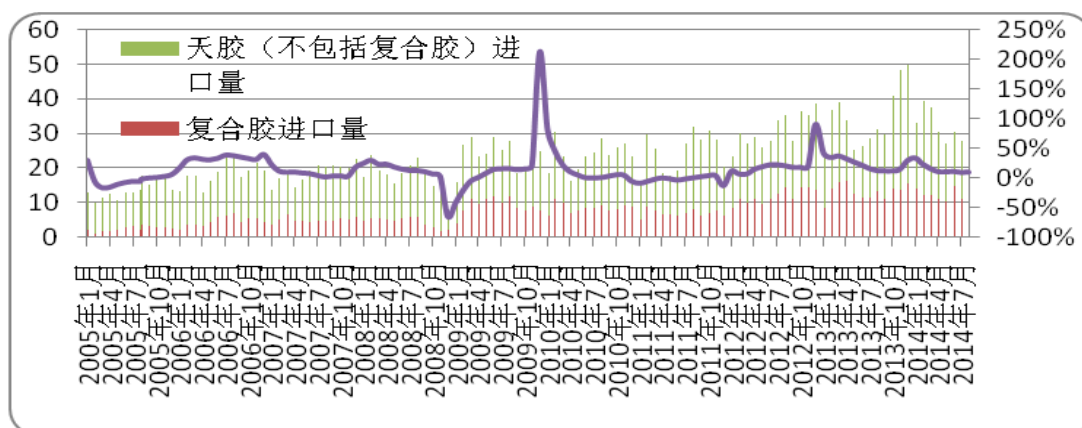
截至 12 月 16 日，青岛保税区橡胶总库存小幅下跌，至 13.23 万吨。其中天然胶库存回升 800 吨至 9.86 万吨，合成橡胶库存下滑 400 吨至 1.2 万吨，复合橡胶下滑 3600 吨至 2.17 万吨。从本周的情况来看，青岛保税区橡胶出库不积极，多数没有出库。入库方面，少则一二百吨，稍多四五百吨，出现一些向好的势头；但是入库计划还是较少，随机入库居多。据了解，月底阶段还有一些船货到港，而且有国外工厂的货陆续运达。目前看，如果港上销售不畅，货物会继续流入区内仓库。



东京商品交易所库存趋势

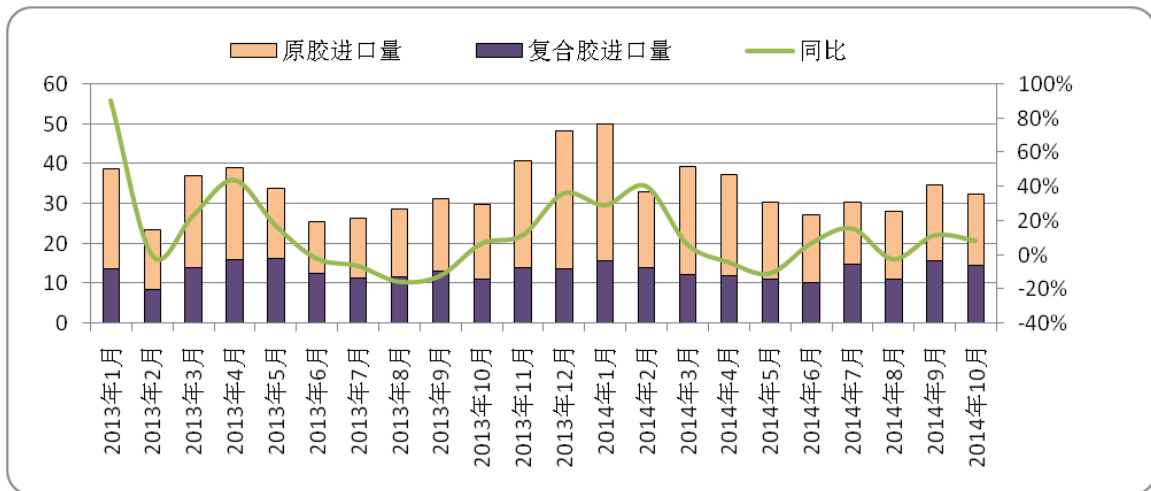
截至 11 月 30 日，TOCOM 库存增加至 8556 吨，民间库存增加至 10307 吨，合计库存增加至 18863 吨。

【进出口】

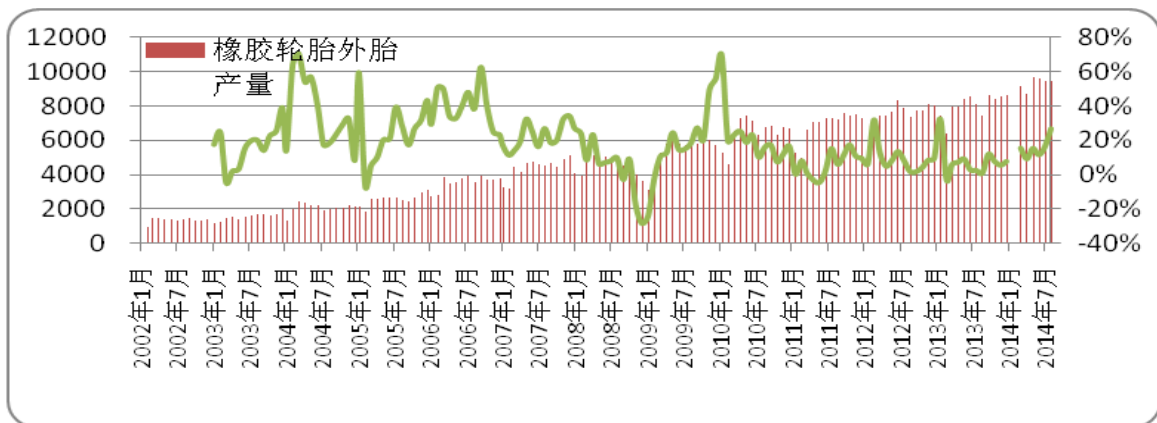


中国天然橡胶进口趋势

中国海关总署最新公布的数据显示，中国 11 月天然及合成橡胶（包括胶乳）进口量为 33 万吨，环比增加 10%。中国 1-11 月天然及合成橡胶（包括胶乳）进口量为 368 万吨，较上年同期增长 4.8%。



【下游需求】



【每周橡胶市场数据观察】

2014-12-21	名称	收盘	涨跌幅	涨跌	上周价格
东京市场	日胶主力	203.8	4.09%	8	195.8
	日胶近月	184	2.39%	4.3	179.7
	日胶近月到中国口岸成本	13387	1.86%	244	13143
新加坡市场	RSS3	164.5	7.66%	11.7	152.8
	TSR20	147.8	3.28%	4.7	143.1
上海市场	沪胶主力	12430	1.59%	195	12235
	沪胶近月	12260	2.34%	280	11980
	全乳胶现货	11300	4.63%	500	10800
	人民币复合胶	10400	-0.95%	-100	10500
	越南 3L	12000	1.69%	200	11800
原料市场	USS	53	10.42%	5	48
	杯凝胶	39	4.00%	1.5	37.5
加工利润	烟片胶	-208	-166.67%	-130	-78
	标胶	79	-22.55%	-23	102
FOB 外盘	泰国 RSS3	1620	1.25%	20	1600
	STR20	1510	1.34%	20	1490
	SMR20	1500	1.35%	20	1480
	马标复合	1510	1.34%	20	1490
	越南 3L	1440	-0.69%	-10	1450
青岛保税区	泰国 RSS3	1560	0.00%	0	1560
	STR20	1490	0.00%	0	1490
	SMR20	1500	0.00%	0	1500
	马标复合	1480	0.00%	0	1480
进口利润	烟片胶进口盈利	-60	50.00%	-20	-40
	标胶进口盈利	-20	#DIV/0!	-20	0
	复合胶进口利润	-30	200.00%	-20	-10
合成胶出厂价	丁二烯	7700	-3.75%	-300	8000
	顺丁胶	10100	-7.34%	-800	10900
	丁苯胶 1502	9900	-7.48%	-800	10700
价差	RSS3-TSR20	16.7	72.16%	7	9.7
	生胶片-碗胶	14	33.33%	3.5	10.5
	SHFE-TOCOM	293	-10.94%	-36	329
	沪胶近月升水	960	-18.64%	-220	1180
	全乳胶现货				
	东京胶期货升水				
	水烟片胶(美元/吨)	18.924	202.74%	37.344	-18.42

烟片胶升水沪 胶主力	762	1.60%	12	750
人民币复合升 水沪胶近月	-1860	-25.68%	-380	-1480
美金复合升水 沪胶主力	-1442	0.55%	8	-1450

【行情提示】



东京胶周 K 线



上期所沪胶 05 日 K 线

本周沪胶延续反弹走势，沪胶主力一度突破 12700 一线，后维持 12300-12600 区间宽幅震荡。近期收储不及预期导致利空的因素基本消化，国内进口关税确定在明年提高将对国产胶价格以及消费均有一定程度的提振，泰国加大救市力度也或将提振烟片胶价格，预计短期内沪胶或将维持当前区间宽幅震荡，短线下方下跌空间有限，但从中长线来看橡胶基本面供应过剩局面难改，仍会在未来继续拖累胶价。短线可适当逢高抛空，中长线空单继续持有。买 5 抛 9 持有。

免 责 条 款

本报告中的信息均来源于已公开的资料，我公司对这些信息的准确性及完整性不作任何保证，也不保证本公司作出的任何建议不会发生任何变更。在任何情况下，报告中的信息或所表达的意见并不构成所述期货买卖的出价或询价。在任何情况下，我公司不就本报告中的任何内容对任何投资作出任何形式的担保。本报告版权归大地期货有限公司所有。未获得大地期货有限公司事先书面授权，任何人不得对本报告进行任何形式的发布、复制。如引用、刊发，需注明出处为“大地期货有限公司”，且不得对本报告进行有悖原意的删节和修改。

公司总部地址：浙江省杭州市延安路 511 号(浙江元通大厦十二楼)

联系电话：0571-85158929

邮政编码：310006

杭州业务部地址	杭州市延安路 511 号元通大厦 1508 室	电话 :0571-85105765	邮编 :310006
衢州营业部地址	衢州市下街 165 号	电话 :0570-8505858	邮编 :324000
宁波营业部地址	宁波市海曙区冷静街 8 号银亿时代广场 9-6	电话 :0574-87193738	邮编 :315000
台州营业部地址	台州市路桥区腾达路台州塑料化工市场 1501-1504 号	电话 :0576-82567007	邮编 :318050
温州营业部地址	温州市黎明中路 143 号海关大楼四楼东首	电话 :0577-88102788	邮编 :325000
诸暨营业部地址	绍兴诸暨市暨阳北路 8 号时代商务中心 C 座 4 楼	电话 :0575-81785991	邮编 :311800
厦门营业部地址	厦门市思明区鹭江道 96 号之一钻石海岸 A 幢 2705	电话 :0592-2058665	邮编 :361001
济南营业部地址	济南市历下区文化西路 13 号海辰办公写字楼 1-302 室	电话 :0531-55638700	邮编 :250063
上海营业部地址	上海市浦东新区松林路 357 号 20 层 C、D 座	电话 :021-60756218	邮编 :200122
北京营业部地址	北京市海淀区西三环北路 89 号中国外文大厦 B 座 1102 室	电话 :010-68731988	邮编 :100089
金华营业部地址	金华市婺江西路 28 号时代商务中心 1 幢 1502-1503 室	电话 :0579-82983181	邮编 :321001

《免责条款》