

天然橡胶周报

日期：2015年1月11日

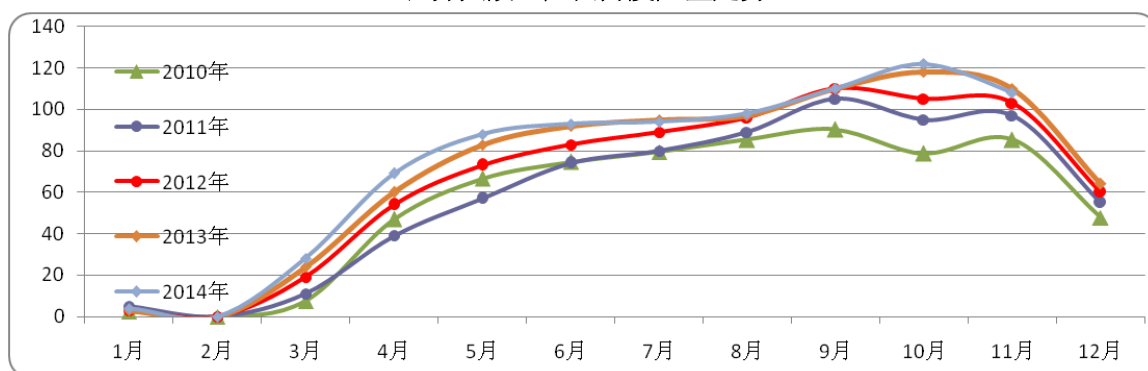
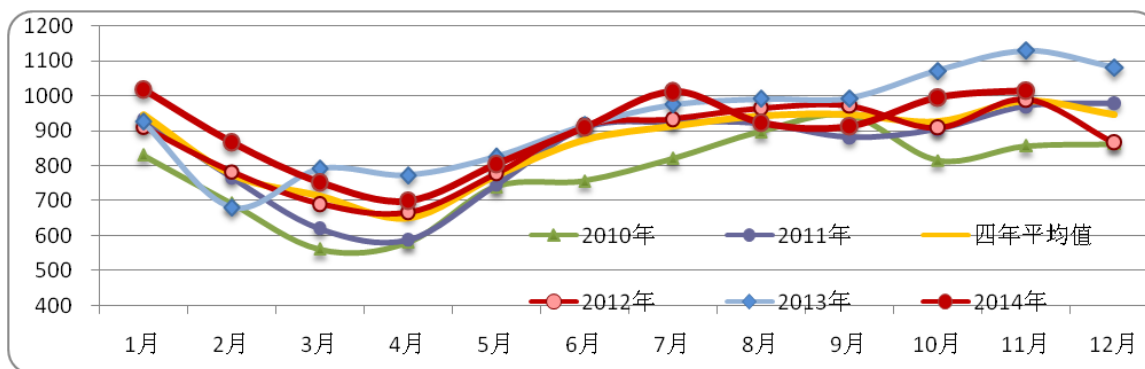
作者姓名 蒋硕朋
作者职称 分析师
作者联系方式 0571-86774106

沪胶震荡整理 维持偏空操作

【行情回顾】

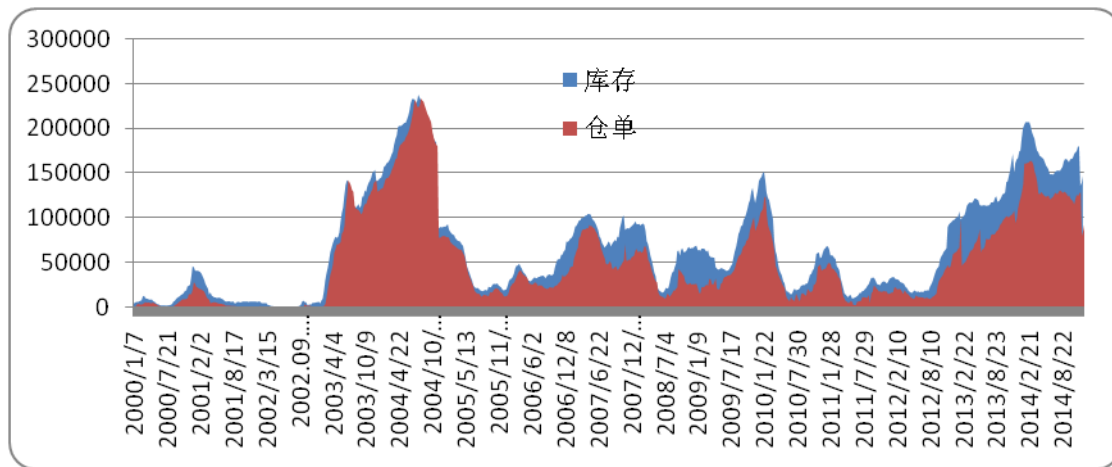
	收盘价	涨跌	幅度 (%)
RU1505 (元/吨)	13250	-340	-2.50%
日胶连续 (日元/公斤)	206.9	-5.8	-2.73%

【供应】



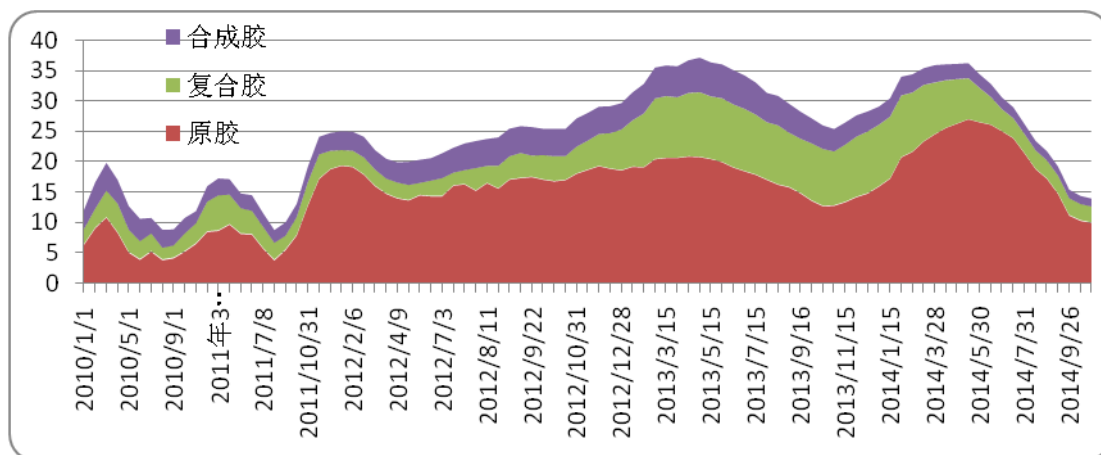
ANRPC 最新 11 月报告显示，今年 1-11 月，天然橡胶产量同比下降 1.2% 至 996.7 万吨，预计 2014 年橡胶产量减少 7.6% 至 1032 万吨。

【销区库存】



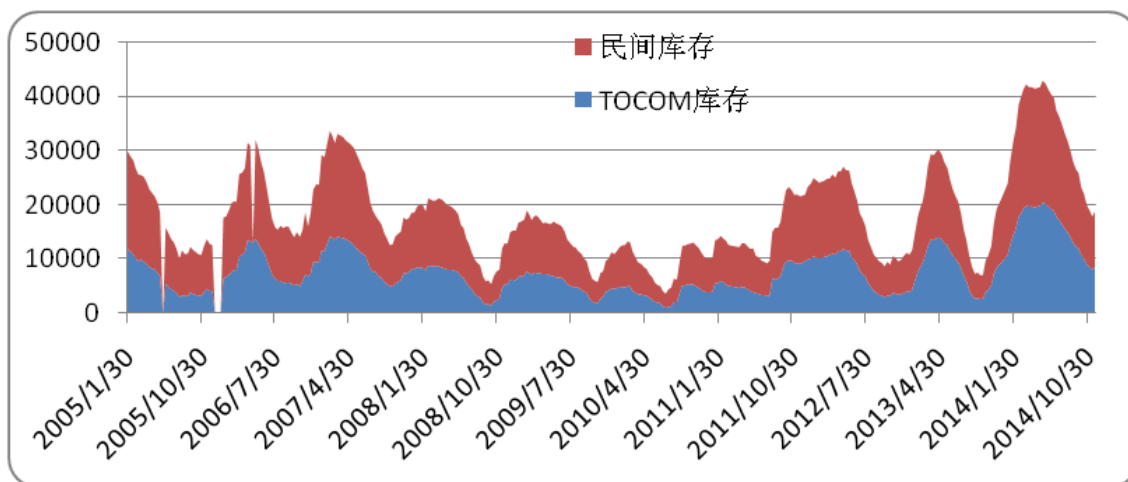
上期所天胶库存走势

本周，上期所橡胶仓单增加 3540 吨至 121930 吨，总库存增加 1250 吨至 151584 吨。



青岛保税区天然橡胶库存变化趋势

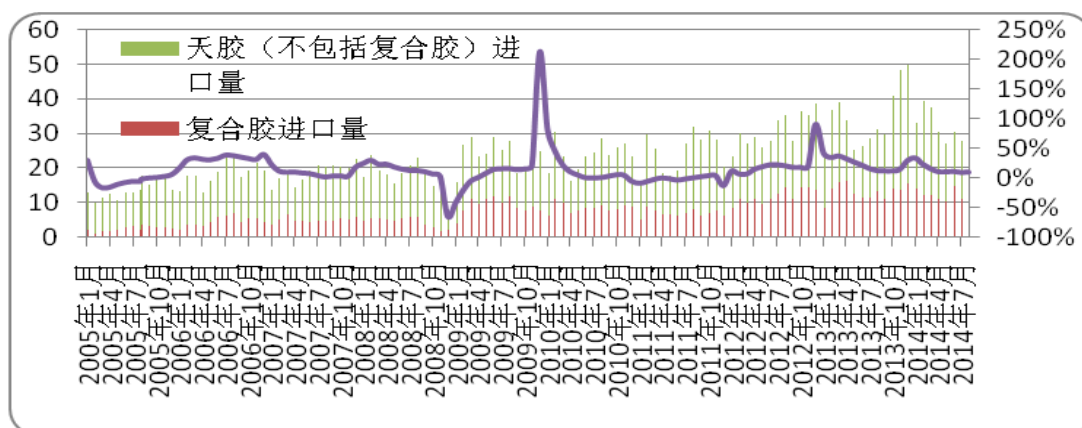
截至 12 月 30 日，青岛保税区橡胶总库存小幅下跌，至 13.1 万吨。其中天然胶库存回升 600 吨至 9.92 万吨，合成橡胶库存下滑 100 吨至 1.19 万吨，复合橡胶下滑 1800 吨至 1.99 万吨。根据中国橡胶信息贸易网调研的情况来看，本周青岛保税区橡胶橡胶出入库形势发生变化，入库总体大于出库。出库方面，围绕在三五百吨上下，更高的达到一吨左右。入库方面，大型仓库基本在八九百吨，或者更高。目前来看，近期入库较多，且以复合胶稍多。据了解，后期还有到港船货，入库还会增加。



东京商品交易所库存趋势

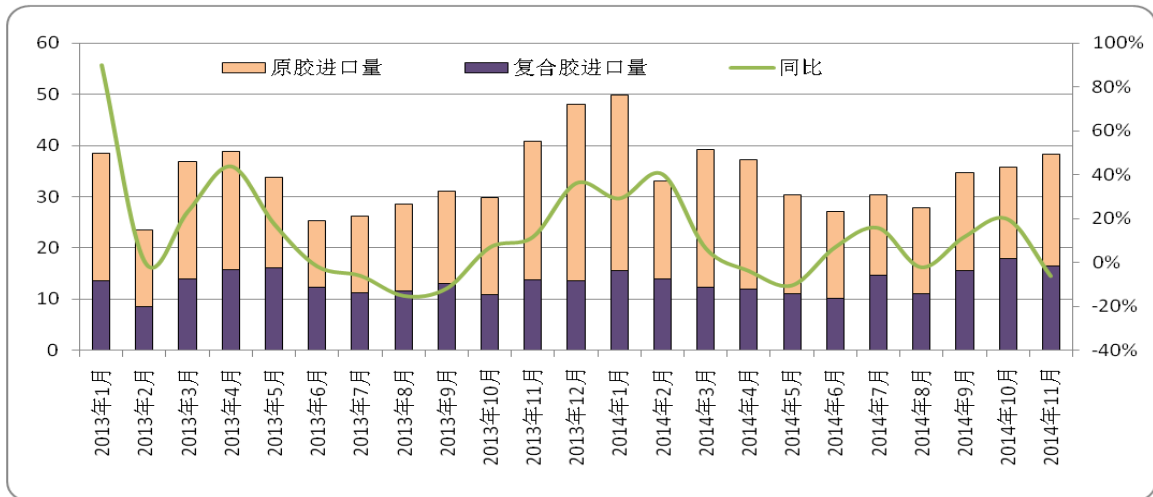
截至 12 月 30 日，TOCOM 库存增加至 11417 吨，民间库存增加至 13306 吨，合计库存增加至 24723 吨。

【进出口】

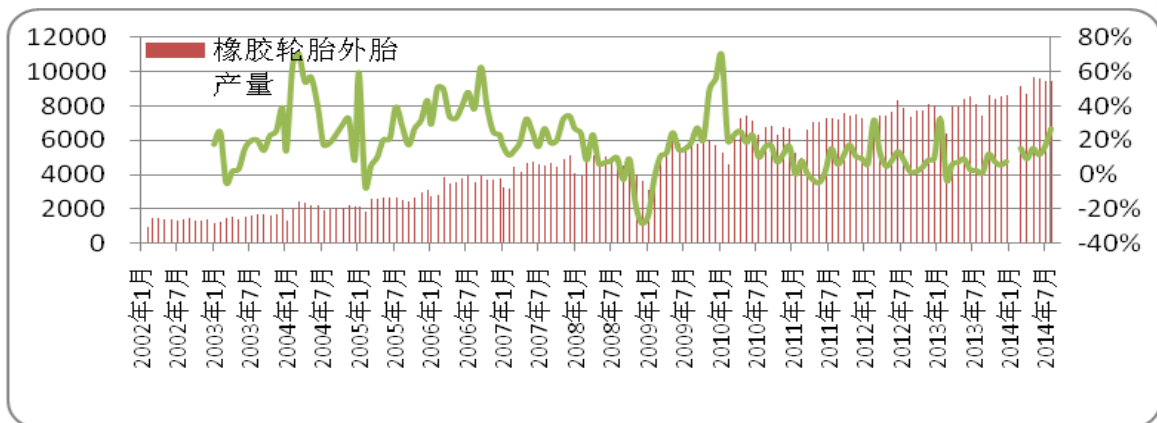


中国天然橡胶进口趋势

中国海关总署最新公布的数据显示，中国 11 月天然及合成橡胶（包括胶乳）进口量为 33 万吨，环比增加 10%。中国 1-11 月天然及合成橡胶（包括胶乳）进口量为 368 万吨，较上年同期增长 4.8%。



【下游需求】



【每周橡胶市场数据观察】

2015-1-11	名称	收盘	涨跌幅	涨跌	上周价格
东京市场	日胶主力	206.9	-3.32%	-7.1	214
	日胶近月	190.9	-2.80%	-5.5	196.4
	日胶近月到中国口岸成本	13891	-1.51%	-213	14104
新加坡市场	RSS3	164.8	-2.43%	-4.1	168.9
	TSR20	144.4	-5.50%	-8.4	152.8
上海市场	沪胶主力	13250	-2.50%	-340	13590
	沪胶近月	14065	3.12%	425	13640
	全乳胶现货	12300	-2.38%	-300	12600
	人民币复合胶	10300	-3.74%	-400	10700
	越南 3L	12250	-2.00%	-250	12500
原料市场	USS	57.5	1.77%	1	56.5
	杯凝胶	40.5	-1.22%	-0.5	41
加工利润	烟片胶	-284	-22.41%	-52	-232
	标胶	13	-75.47%	-40	53
FOB 外盘	泰国 RSS3	1680	-0.59%	-10	1690
	STR20	1490	-2.61%	-40	1530
	SMR20	1480	-3.27%	-50	1530
	马标复合	1490	-3.25%	-50	1540
	越南 3L	1480	0.00%	0	1480
青岛保税区	泰国 RSS3	1570	-2.48%	-40	1610
	STR20	1450	-3.97%	-60	1510
	SMR20	1460	-3.95%	-60	1520
	马标复合	1450	-3.33%	-50	1500
进口利润	烟片胶进口盈利	-110	37.50%	-30	-80
	标胶进口盈利	-40	100.00%	-20	-20
	复合胶进口利润	-40	0.00%	0	-40
合成胶出厂价	丁二烯	6800	-6.85%	-500	7300
	顺丁胶	8900	-8.25%	-800	9700
	丁苯胶 1502	9900	0.00%	0	9900
价差	RSS3-TSR20	20.4	26.71%	4.3	16.1
	生胶片-碗胶	17	9.68%	1.5	15.5
	SHFE-TOCOM	388	9.60%	34	354
	沪胶近月升水	1765	69.71%	725	1040
	全乳胶现货				
	东京胶期货升水				
	水烟片胶(美元/吨)	-1.507	-103.21%	-48.395	46.888

烟片胶升水沪 胶主力	858	288.24%	637	221
人民币复合升 水沪胶近月	-3765	-28.06%	-825	-2940
美金复合升水 沪胶主力	-2427	-0.25%	-6	-2421

【行情提示】



东京胶周 K 线



上期所沪胶 05 日 K 线

本周沪胶主力在经过反弹后进入震荡整理走势，近月 01 合约大幅震荡，沪胶主力回归 13300 元/吨一线，关注 MA10 附近支撑。目前泰国水灾以及国内停割对沪胶价格存在一定的支撑，而需求依然疲软，同时下游企业今年放假整体提前，将对价格持续压制。预计近期沪胶将延续当前区间宽幅震荡，但从中长线来看橡胶基本面供应过剩局面难改，仍会在未来继续拖累胶价。中长线空单继续持有。

免 责 条 款

本报告中的信息均来源于已公开的资料，我公司对这些信息的准确性及完整性不作任何保证，也不保证本公司作出的任何建议不会发生任何变更。在任何情况下，报告中的信息或所表达的意见并不构成所述期货买卖的出价或询价。在任何情况下，我公司不就本报告中的任何内容对任何投资作出任何形式的担保。本报告版权归大地期货有限公司所有。未获得大地期货有限公司事先书面授权，任何人不得对本报告进行任何形式的发布、复制。如引用、刊发，需注明出处为“大地期货有限公司”，且不得对本报告进行有悖原意的删节和修改。

公司总部地址：浙江省杭州市延安路 511 号(浙江元通大厦十二楼)

联系电话：0571-85158929

邮政编码：310006

杭州业务部地址	杭州市延安路 511 号元通大厦 1508 室	电话 :0571-85105765	邮编 :310006
衢州营业部地址	衢州市下街 165 号	电话 :0570-8505858	邮编 :324000
宁波营业部地址	宁波市海曙区冷静街 8 号银亿时代广场 9-6	电话 :0574-87193738	邮编 :315000
台州营业部地址	台州市路桥区腾达路台州塑料化工市场 1501-1504 号	电话 :0576-82567007	邮编 :318050
温州营业部地址	温州市黎明中路 143 号海关大楼四楼东首	电话 :0577-88102788	邮编 :325000
诸暨营业部地址	绍兴诸暨市暨阳北路 8 号时代商务中心 C 座 4 楼	电话 :0575-81785991	邮编 :311800
厦门营业部地址	厦门市思明区鹭江道 96 号之一钻石海岸 A 幢 2705	电话 :0592-2058665	邮编 :361001
济南营业部地址	济南市历下区文化西路 13 号海辰办公写字楼 1-302 室	电话 :0531-55638700	邮编 :250063
上海营业部地址	上海市浦东新区松林路 357 号 20 层 C、D 座	电话 :021-60756218	邮编 :200122
北京营业部地址	北京市海淀区西三环北路 89 号中国外文大厦 B 座 1102 室	电话 :010-68731988	邮编 :100089
金华营业部地址	金华市婺江西路 28 号时代商务中心 1 幢 1502-1503 室	电话 :0579-82983181	邮编 :321001

《免责条款》