

天然橡胶周报

日期：2015年1月25日

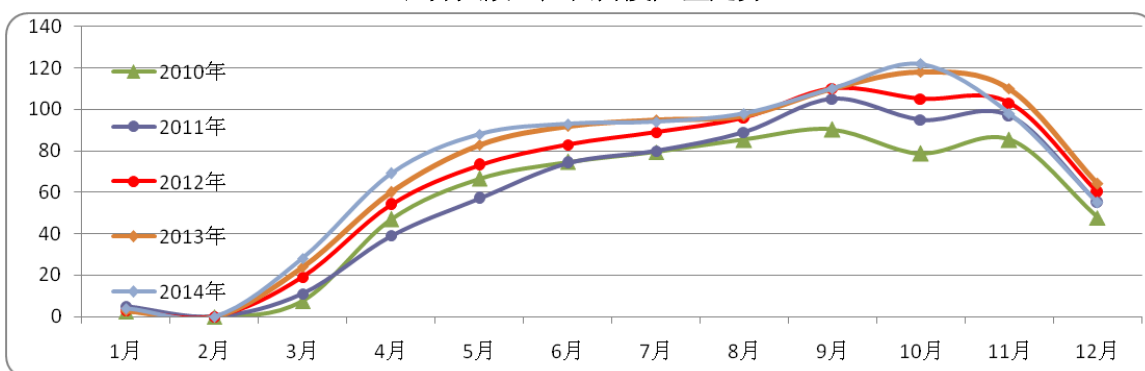
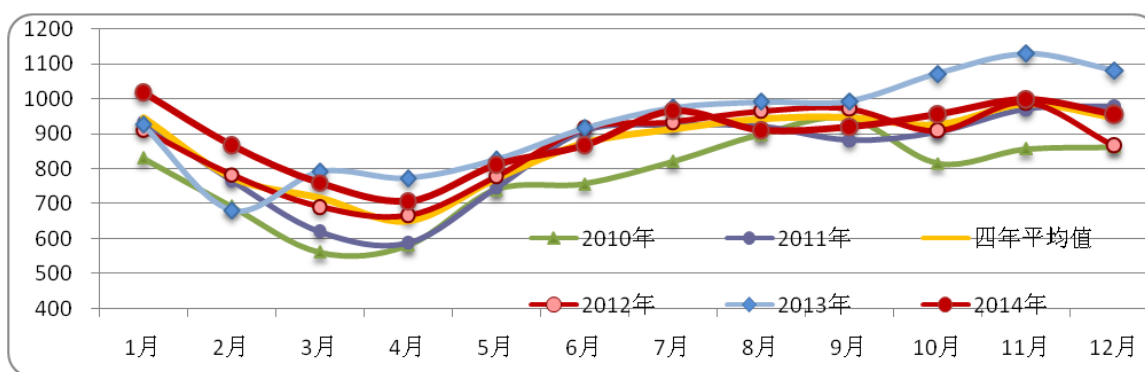
作者姓名 蒋硕朋
作者职称 分析师
作者联系方式 0571-86774106

沪胶止跌反弹 泰国采购支撑

【行情回顾】

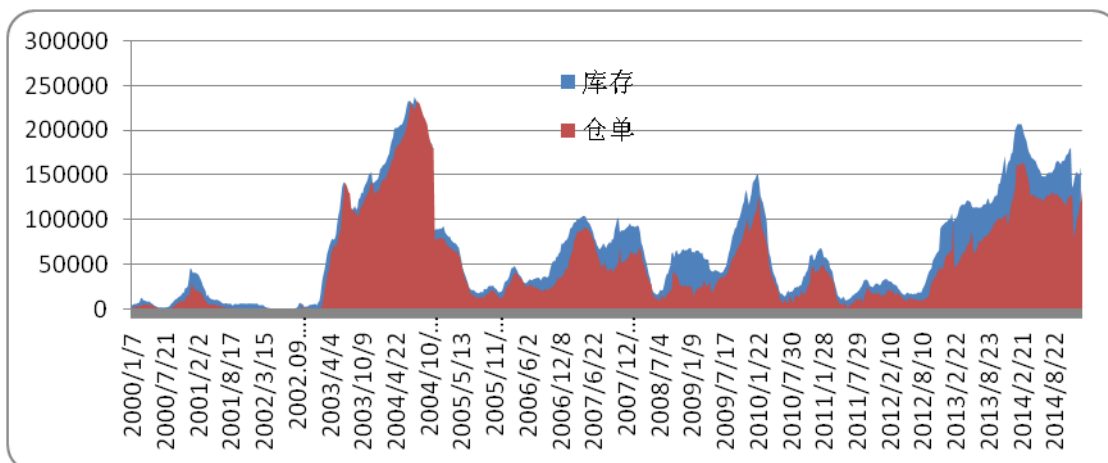
	收盘价	涨跌	幅度(%)
RU1505 (元/吨)	13190	+540	+4.27%
日胶连续 (日元/公斤)	198.7	+5.7	+2.95%

【供应】



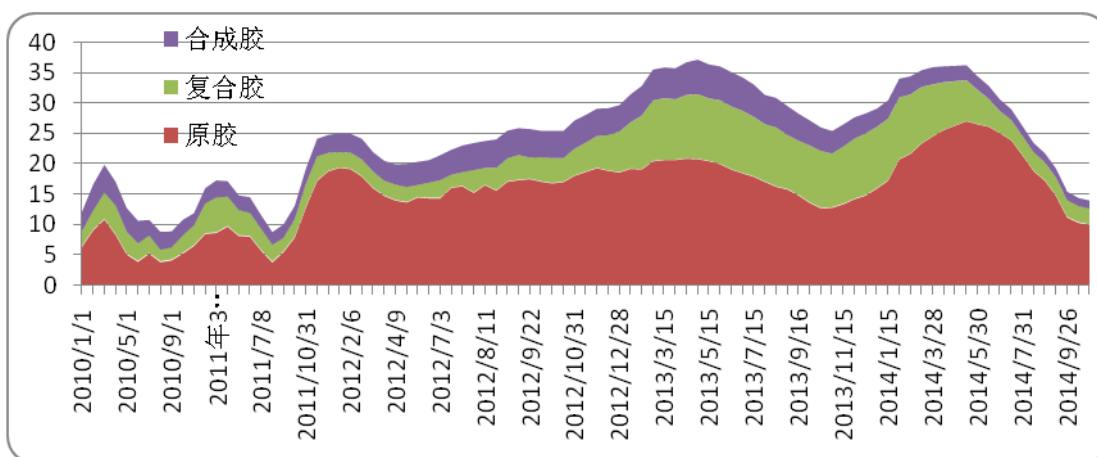
ANRPC 最新 12 月报告显示，2014 年天胶总产量为 1083.5 万吨，同比下降 3%，减少 33 万吨。

【销区库存】



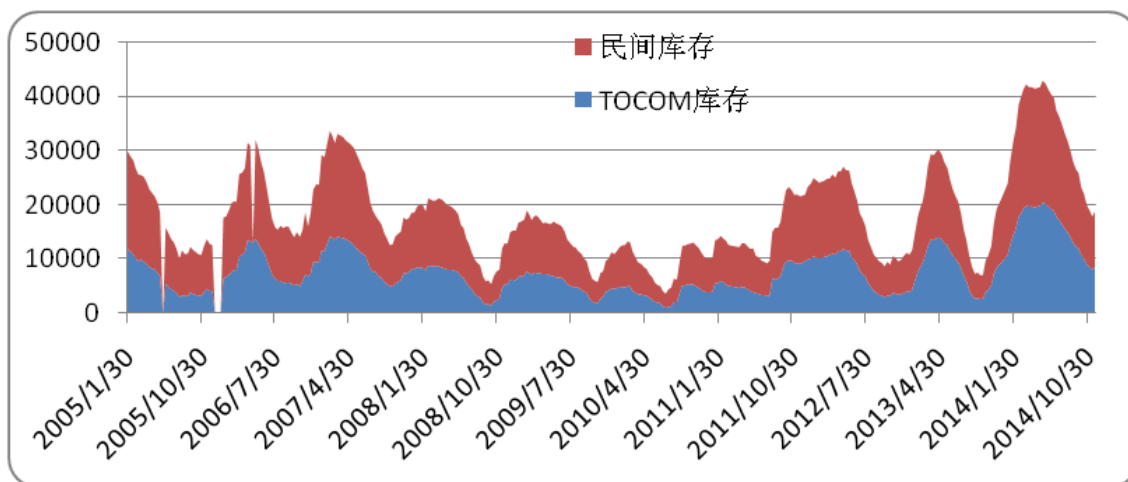
上期所天胶库存走势

本周，上期所橡胶仓单减少 3980 吨至 130360 吨，总库存增加 4309 吨至 164606 吨。



青岛保税区天然橡胶库存变化趋势

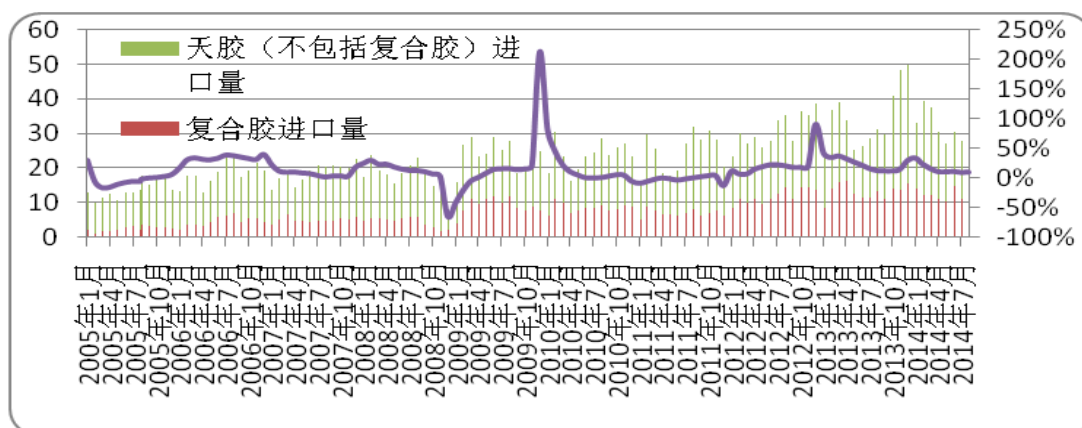
截至 1 月 16 日，青岛保税区橡胶总库存较去年 12 月底增长 8.4% 至 14.2 万吨，增加的数量主要来自复合橡胶和天然橡胶。根据中国橡胶信息贸易网近期调研的情况来看，本周，青岛保税区因为海关实施“官方检验证书”一事，导致部分仓库入库量较大，差不多每个库 1 千吨左右，其他多数仓库入库量集中在 500 吨以下。少数七八百吨及以上的入库量，主要是前期计划以及移库等因素所致，而并不是因为证书问题。出库方面，多数没有操作，偶有仓库出库三五百吨，十分惨淡。



东京商品交易所库存趋势

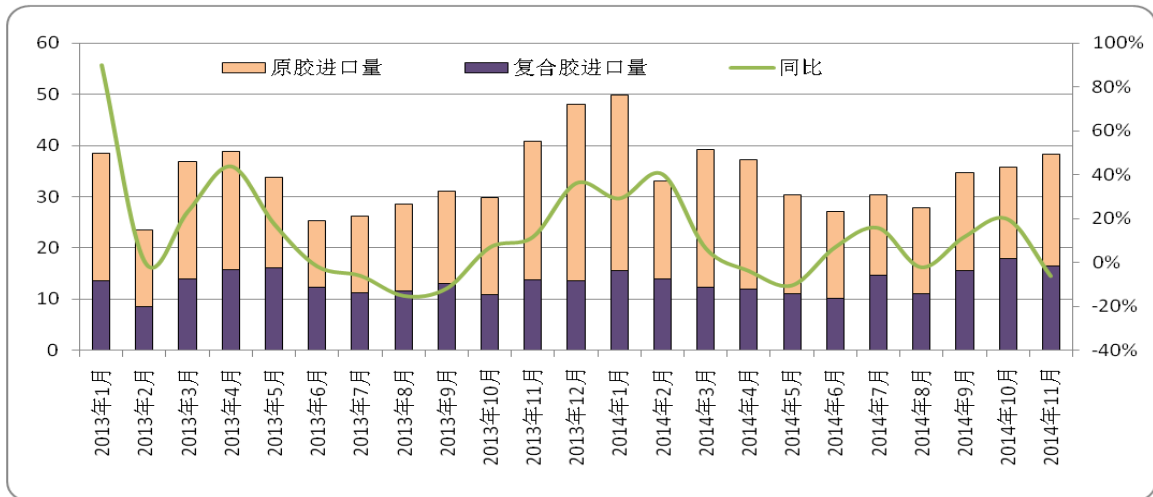
截至1月10日，TOCOM库存减少至11336吨，民间库存减少至13044吨，合计库存减少至24380吨。

【进出口】

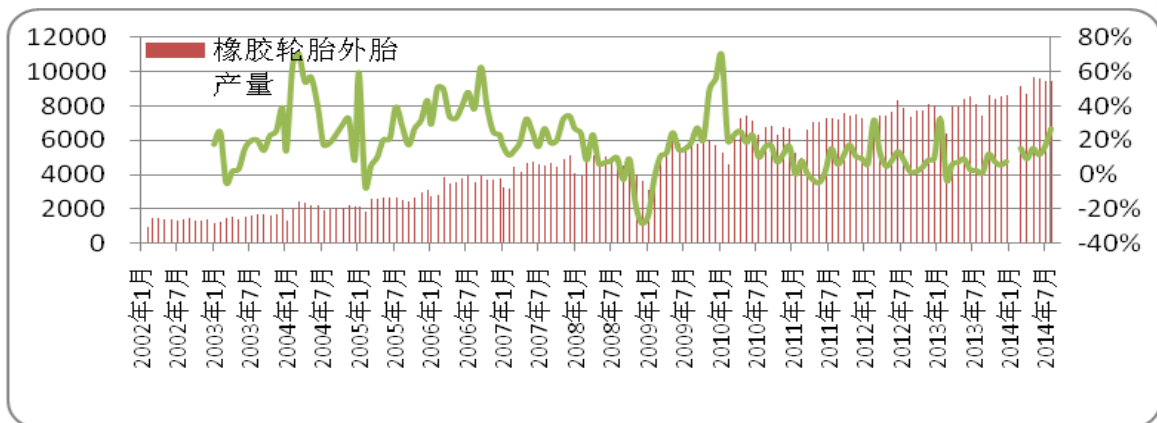


中国天然橡胶进口趋势

中国海关总署最新公布的数据显示，中国2014年进口天然橡胶和合成橡胶（包括胶乳）共计409万吨，较上年增加2.4%。其中，中国12月的橡胶进口量为410,000吨，超过11月的330,000吨。中国2013年进口橡胶400万吨。



【下游需求】



【每周橡胶市场数据观察】

2015-1-25	名称	收盘	涨跌幅	涨跌	上周价格
东京市场	日胶主力	198.7	2.95%	5.7	193
	日胶近月	187	2.47%	4.5	182.5
	日胶近月到中国口岸成本	13740	2.22%	299	13441
新加坡市场	RSS3	166	3.49%	5.6	160.4
	TSR20	140.2	0.21%	0.3	139.9
上海市场	沪胶主力	13190	4.27%	540	12650
	沪胶近月	13640	0.92%	125	13515
	全乳胶现货	12100	0.83%	100	12000
	人民币复合胶	10000	0.00%	0	10000
	越南 3L	12200	1.67%	200	12000
原料市场	USS	58.3	0.34%	0.2	58.1
	杯凝胶	37.5	-1.32%	-0.5	38
加工利润	烟片胶	-324	11.96%	44	-368
	标胶	43	138.89%	25	18
FOB 外盘	泰国 RSS3	1680	3.07%	50	1630
	STR20	1440	0.70%	10	1430
	SMR20	1440	1.41%	20	1420
	马标复合	1450	1.40%	20	1430
	越南 3L	1440	0.00%	0	1440
青岛保税区	泰国 RSS3	1550	0.65%	10	1540
	STR20	1420	0.71%	10	1410
	SMR20	1430	0.70%	10	1420
	马标复合	1420	1.43%	20	1400
进口利润	烟片胶进口盈利	-130	44.44%	-40	-90
	标胶进口盈利	-20	0.00%	0	-20
	复合胶进口利润	-30	0.00%	0	-30
合成胶出厂价	丁二烯	5900	-7.81%	-500	6400
	顺丁胶	8200	-4.65%	-400	8600
	丁苯胶 1502	9100	-3.19%	-300	9400
价差	RSS3-TSR20	25.8	25.85%	5.3	20.5
	生胶片-碗胶	20.8	3.48%	0.7	20.1
	SHFE-TOCOM	431	8.56%	34	397
	沪胶近月升水	1540	1.65%	25	1515
	全乳胶现货				
	东京胶期货升水				
	水烟片胶(美元/吨)	-60.58	-6.58%	-3.74	-56.84

烟片胶升水沪 胶主力	956	-12.37%	-135	1091
人民币复合升 水沪胶近月	-3640	-3.56%	-125	-3515
美金复合升水 沪胶主力	-2625	-15.84%	-359	-2266

【行情提示】



东京胶周 K 线



上期所沪胶 05 日 K 线

本周沪胶止跌反弹，沪胶主力反弹突破 13000 元/吨一线后继续上行，最终维持 13200 元/吨一线震荡。在泰国政府采购支撑下，泰国烟片和白片价格坚挺，但杯胶和胶水价格仍然疲软；国内需求依然疲软，下游轮胎企业开工率整体偏低以及对原材料备货需求低迷。今年一季度后随着国内逐步开始步入开割期预期增强，整体市场将面临新的下行风险。预计近期沪胶在良好的宏观消息刺激以及泰国持续收储原料的刺激下维持偏强走势，而中长线来看橡胶基本面供应过剩局面难改，仍会在未来继续拖累胶价。操作以逢高抛空为主。

免 责 条 款

本报告中的信息均来源于已公开的资料，我公司对这些信息的准确性及完整性不作任何保证，也不保证本公司作出的任何建议不会发生任何变更。在任何情况下，报告中的信息或所表达的意见并不构成所述期货买卖的出价或询价。在任何情况下，我公司不就本报告中的任何内容对任何投资作出任何形式的担保。本报告版权归大地期货有限公司所有。未获得大地期货有限公司事先书面授权，任何人不得对本报告进行任何形式的发布、复制。如引用、刊发，需注明出处为“大地期货有限公司”，且不得对本报告进行有悖原意的删节和修改。

公司总部地址：浙江省杭州市延安路 511 号(浙江元通大厦十二楼)

联系电话：0571-85158929

邮政编码：310006

杭州业务部地址	杭州市延安路 511 号元通大厦 1508 室	电话 :0571-85105765	邮编 :310006
衢州营业部地址	衢州市下街 165 号	电话 :0570-8505858	邮编 :324000
宁波营业部地址	宁波市海曙区冷静街 8 号银亿时代广场 9-6	电话 :0574-87193738	邮编 :315000
台州营业部地址	台州市路桥区腾达路台州塑料化工市场 1501-1504 号	电话 :0576-82567007	邮编 :318050
温州营业部地址	温州市黎明中路 143 号海关大楼四楼东首	电话 :0577-88102788	邮编 :325000
诸暨营业部地址	绍兴诸暨市暨阳北路 8 号时代商务中心 C 座 4 楼	电话 :0575-81785991	邮编 :311800
厦门营业部地址	厦门市思明区鹭江道 96 号之一钻石海岸 A 幢 2705	电话 :0592-2058665	邮编 :361001
济南营业部地址	济南市历下区文化西路 13 号海辰办公写字楼 1-302 室	电话 :0531-55638700	邮编 :250063
上海营业部地址	上海市浦东新区松林路 357 号 20 层 C、D 座	电话 :021-60756218	邮编 :200122
北京营业部地址	北京市海淀区西三环北路 89 号中国外文大厦 B 座 1102 室	电话 :010-68731988	邮编 :100089
金华营业部地址	金华市婺江西路 28 号时代商务中心 1 幢 1502-1503 室	电话 :0579-82983181	邮编 :321001

《免责条款》