

天然橡胶周报

日期：2015年2月8日

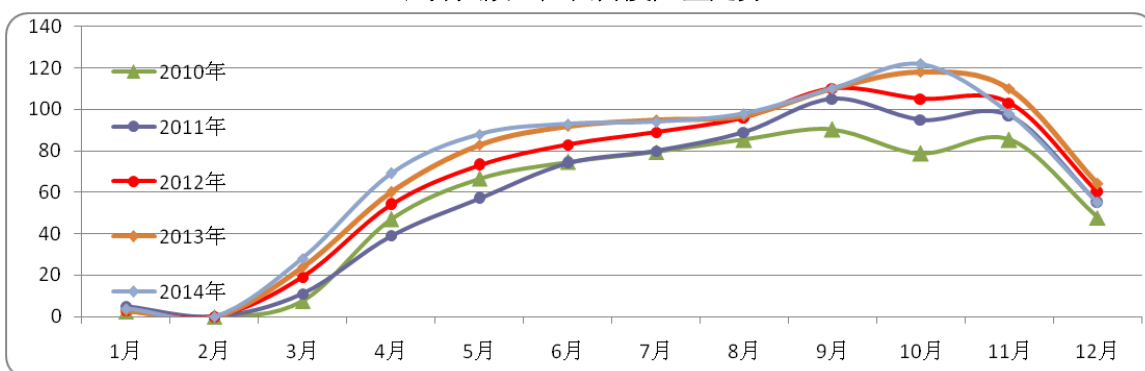
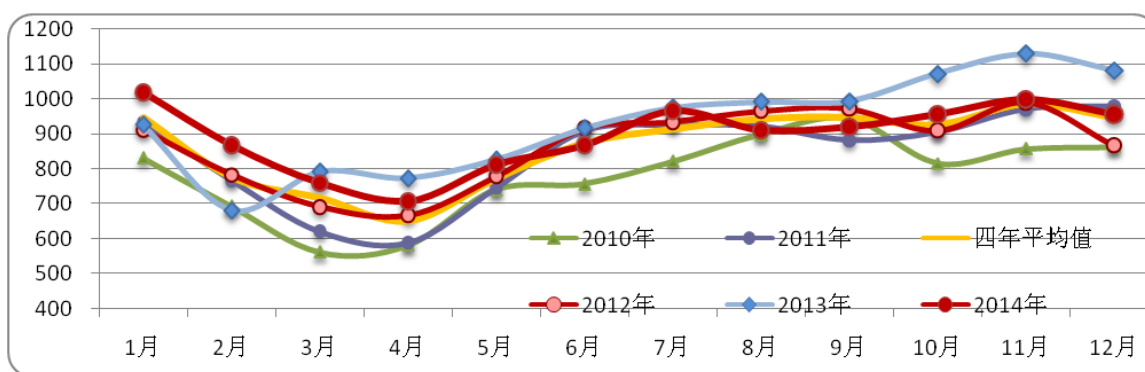
作者姓名 蒋硕朋
作者职称 分析师
作者联系方式 0571-86774106

原油大涨带动 沪胶大幅反弹

【行情回顾】

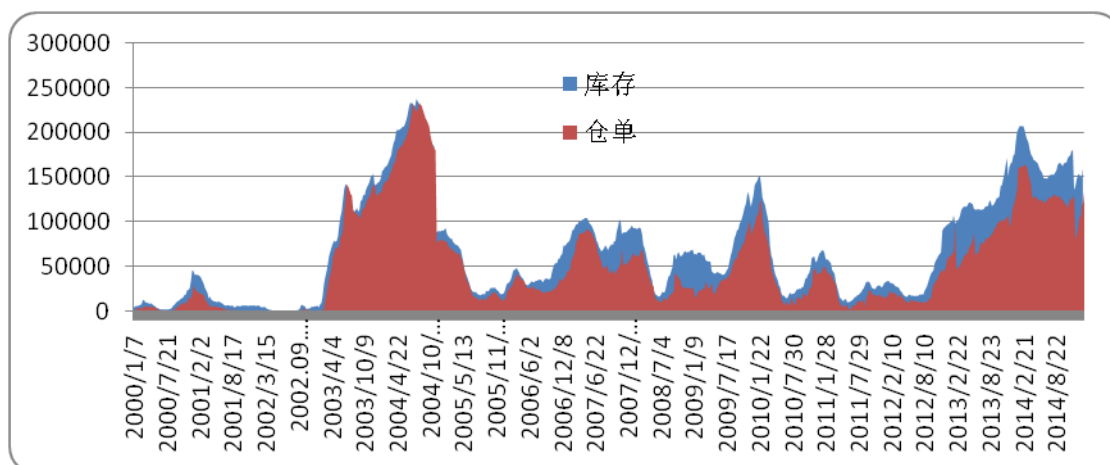
	收盘价	涨跌	幅度(%)
RU1505 (元/吨)	13745	+870	+6.76%
日胶连续 (日元/公斤)	209.2	+12.5	+6.35%

【供应】



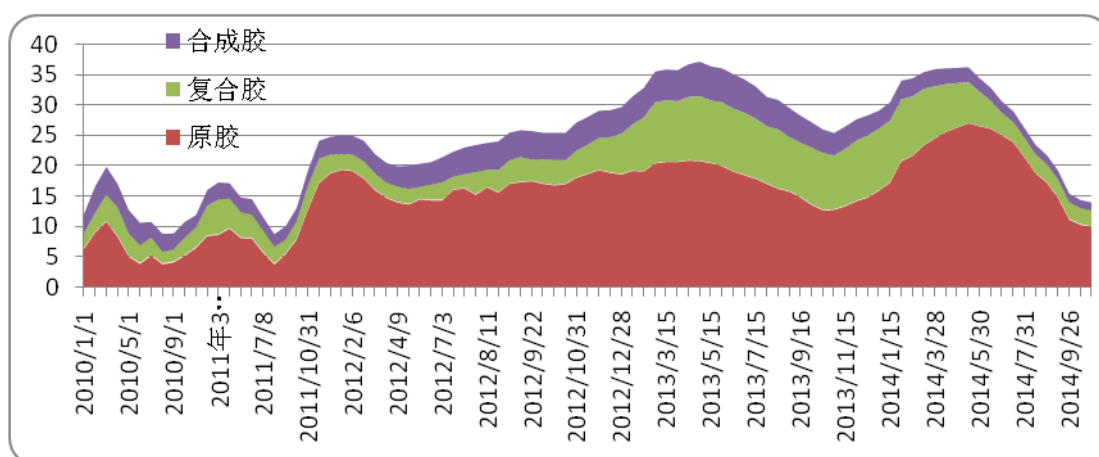
ANRPC 最新 12 月报告显示，2014 年天胶总产量为 1083.5 万吨，同比下降 3%，减少 33 万吨。

【销区库存】



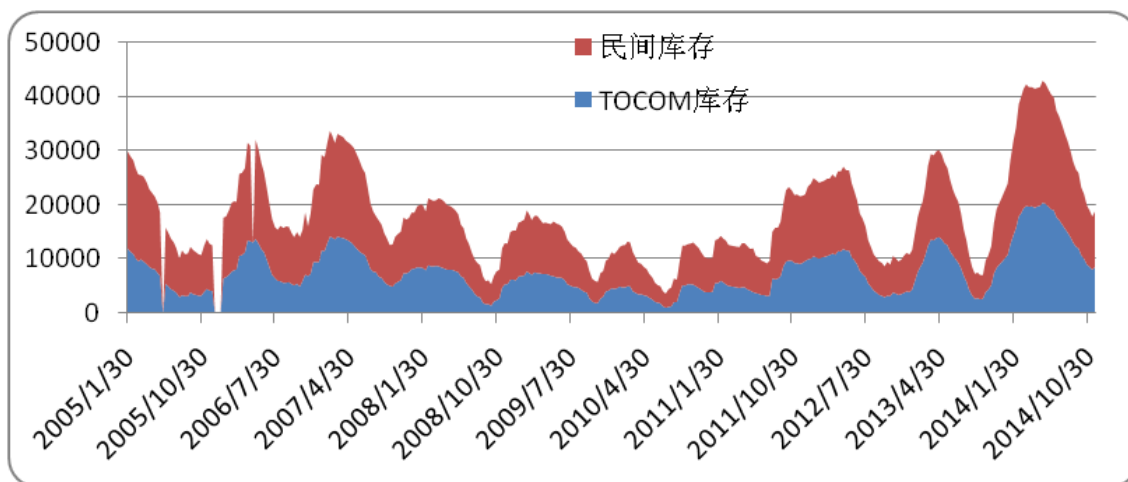
上期所天胶库存走势

本周，上期所橡胶仓单减少 2200 吨至 128560 吨，总库存增加 140 吨至 164821 吨。



青岛保税区天然橡胶库存变化趋势

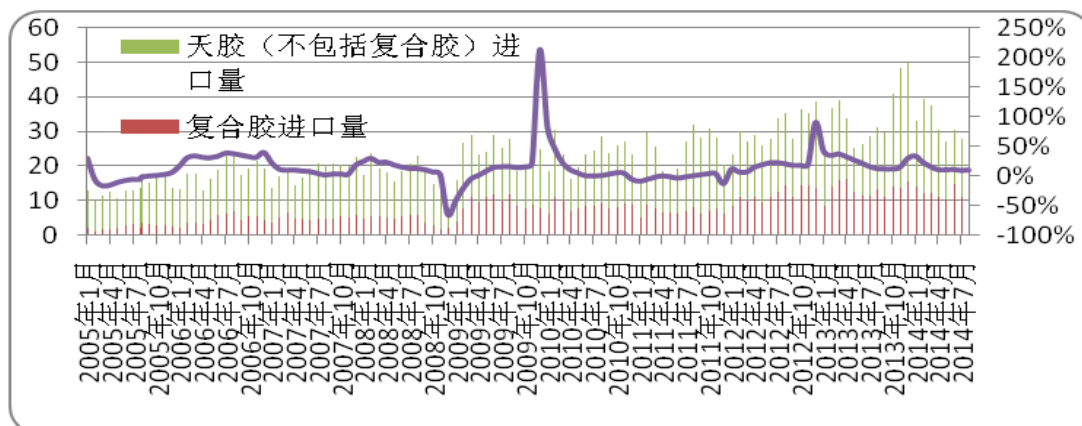
截至 1 月 30 日，青岛保税区橡胶总库存较本月中旬激增 12% 至 15.9 万吨，较 2014 年底增加 21%，增加的数量主要来自天然橡胶和复合橡胶。根据中国橡胶信息贸易网近期调研的情况来看，本周青岛保税区橡胶整体入库较多，出库稍少。出库方面，较高者在 600 吨左右，个别仓库入库触及 1 千吨上下；出库较低者在一二百吨及以下。入库方面，依然比较积极，多家仓库入库超过 1 千吨，稍少一点的入库量在三四百吨。后市部分仓库依然有入库计划，库存继续看涨。



东京商品交易所库存趋势

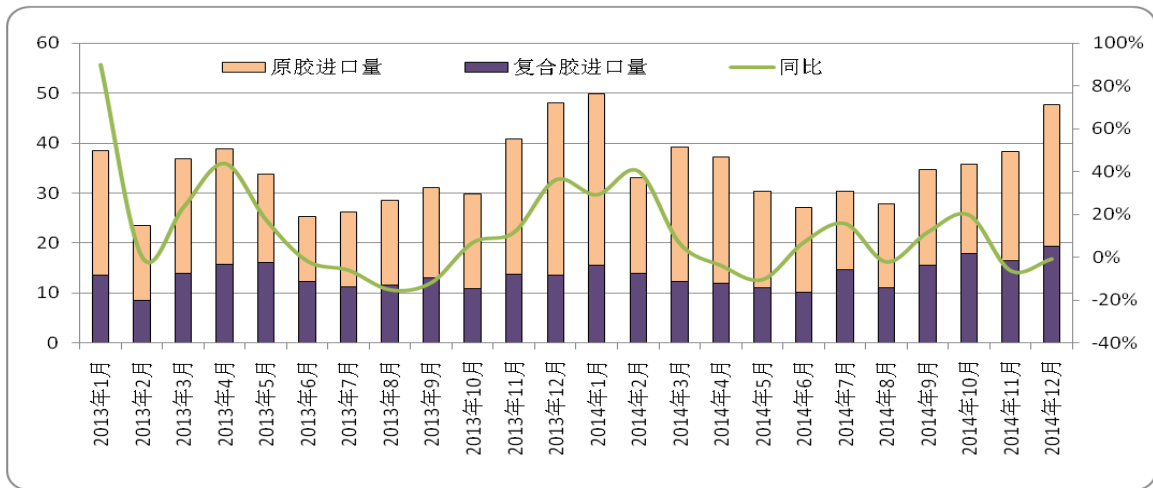
截至1月20日，TOCOM库存减少至11049吨，民间库存减少至12976吨，合计库存减少至24025吨。

【进出口】

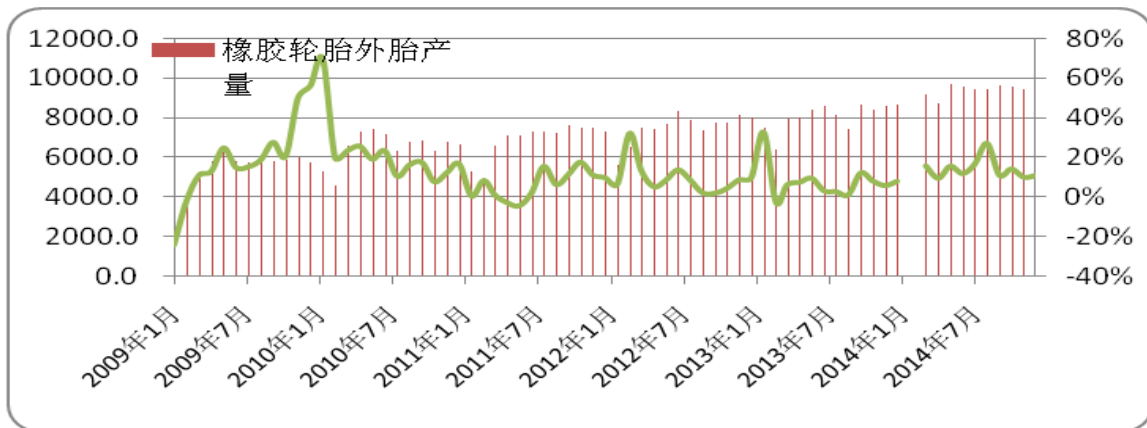


中国天然橡胶进口趋势

中国海关总署最新公布的数据显示，中国2014年进口天然橡胶和合成橡胶（包括胶乳）共计409万吨，较上年增加2.4%。其中，中国12月的橡胶进口量为410,000吨，超过11月的330,000吨。中国2013年进口橡胶400万吨。



【下游需求】



【每周橡胶市场数据观察】

2015-2-8	名称	收盘	涨跌幅	涨跌	上周价格
东京市场	日胶主力	209.2	6.35%	12.5	196.7
	日胶近月	208.7	9.10%	17.4	191.3
	日胶近月到中国口岸成本	15014	6.47%	912	14102
新加坡市场	RSS3	175.2	2.76%	4.7	170.5
	TSR20	141	1.08%	1.5	139.5
上海市场	沪胶主力	13745	6.76%	870	12875
	沪胶近月	13670	5.07%	660	13010
	全乳胶现货	12500	4.17%	500	12000
	人民币复合胶	10000	3.09%	300	9700
	越南 3L	12400	3.33%	400	12000
原料市场	USS	58.55	0.00%	0	58.55
	杯凝胶	39	2.63%	1	38
加工利润	烟片胶	-234	29.09%	96	-330
	标胶	16	260.00%	26	-10
FOB 外盘	泰国 RSS3	1780	5.95%	100	1680
	STR20	1460	4.29%	60	1400
	SMR20	1460	4.29%	60	1400
	马标复合	1470	5.00%	70	1400
	越南 3L	1450	1.40%	20	1430
青岛保税区	泰国 RSS3	1650	3.13%	50	1600
	STR20	1410	3.68%	50	1360
	SMR20	1420	3.65%	50	1370
	马标复合	1420	3.65%	50	1370
进口利润	烟片胶进口盈利	-130	62.50%	-50	-80
	标胶进口盈利	-50	25.00%	-10	-40
	复合胶进口利润	-50	66.67%	-20	-30
合成胶出厂价	丁二烯	5500	0.00%	0	5500
	顺丁胶	8100	2.53%	200	7900
	丁苯胶 1502	9200	2.22%	200	9000
价差	RSS3-TSR20	34.2	10.32%	3.2	31
	生胶片-碗胶	19.55	-4.87%	-1	20.55
	SHFE-TOCOM	441	14.55%	56	385
	沪胶近月升水	1170	15.84%	160	1010
	全乳胶现货				
	东京胶期货升水				
	水烟片胶(美元/吨)	-90.57	-25.30%	-18.29	-72.28

烟片胶升水沪 胶主力	1185	-9.82%	-129	1314
人民币复合升 水沪胶近月	-3670	-10.88%	-360	-3310
美金复合升水 沪胶主力	-2989	-13.31%	-351	-2638

【行情提示】



东京胶周 K 线



上期所沪胶 05 日 K 线

本周沪胶震荡反弹，沪胶主力从 12800 一线反弹至 13700 元/吨上方，周上涨 6.76%，主要由于本周原油的大幅大涨激发能源化工商品市场集体反弹行情。目前泰国政府持续收购原料，泰国烟片和白片价格坚挺，同时 2 月份将逐渐步入供应淡季，将支撑胶价。而国内需求依然疲软，下游轮胎企业开工率整体偏低以及对原材料备货需求低迷。预计近期沪胶将维持震荡，关注沪胶主力上方 14000 元/吨附近承压情况，而中长线来看橡胶基本面供应过剩局面难改，仍会在未来继续拖累胶价。操作以逢高抛空为主。

免责声明

本报告中的信息均来源于已公开的资料，我公司对这些信息的准确性及完整性不作任何保证，也不保证本公司作出的任何建议不会发生任何变更。在任何情况下，报告中的信息或所表达的意见并不构成所述期货买卖的出价或询价。在任何情况下，我公司不就本报告中的任何内容对任何投资作出任何形式的担保。本报告版权归大地期货有限公司所有。未获得大地期货有限公司事先书面授权，任何人不得对本报告进行任何形式的发布、复制。如引用、刊发，需注明出处为“大地期货有限公司”，且不得对本报告进行有悖原意的删节和修改。

公司总部地址：浙江省杭州市延安路 511 号(浙江元通大厦十二楼)

联系电话：0571-85158929

邮政编码：310006

杭州业务部地址	杭州市延安路 511 号元通大厦 1508 室	电话 :0571-85105765	邮编 :310006
衢州营业部地址	衢州市下街 165 号	电话 :0570-8505858	邮编 :324000
宁波营业部地址	宁波市海曙区冷静街 8 号银亿时代广场 9-6	电话 :0574-87193738	邮编 :315000
台州营业部地址	台州市路桥区腾达路台州塑料化工市场 1501-1504 号	电话 :0576-82567007	邮编 :318050
温州营业部地址	温州市黎明中路 143 号海关大楼四楼东首	电话 :0577-88102788	邮编 :325000
诸暨营业部地址	绍兴诸暨市暨阳北路 8 号时代商务中心 C 座 4 楼	电话 :0575-81785991	邮编 :311800
厦门营业部地址	厦门市思明区鹭江道 96 号之一钻石海岸 A 幢 2705	电话 :0592-2058665	邮编 :361001
济南营业部地址	济南市历下区文化西路 13 号海辰办公写字楼 1-302 室	电话 :0531-55638700	邮编 :250063
上海营业部地址	上海市浦东新区松林路 357 号 20 层 C、D 座	电话 :021-60756218	邮编 :200122
北京营业部地址	北京市海淀区西三环北路 89 号中国外文大厦 B 座 1102 室	电话 :010-68731988	邮编 :100089
金华营业部地址	金华市婺江西路 28 号时代商务中心 1 幢 1502-1503 室	电话 :0579-82983181	邮编 :321001

《免责声明》