

天然橡胶周报

日期：2015年3月8日

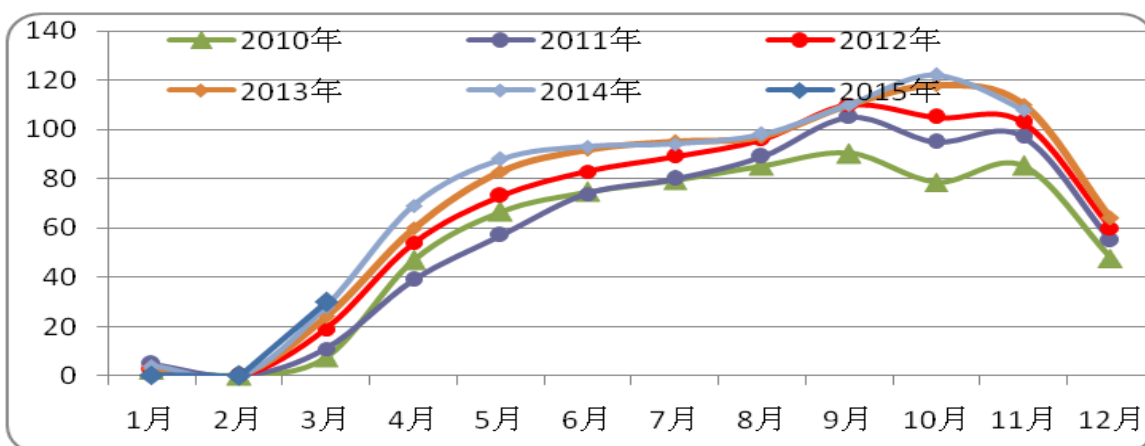
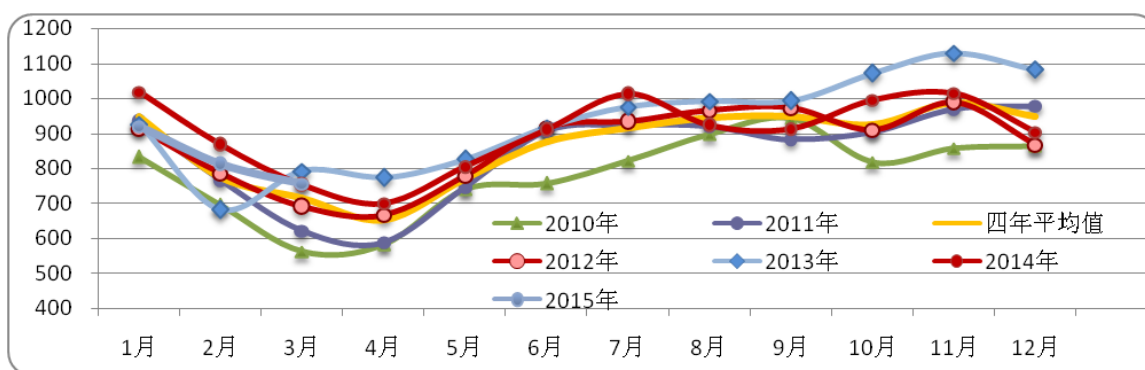
作者姓名 蒋硕朋
作者职称 分析师
作者联系方式 0571-86774106

沪胶大幅回落 空单继续持有

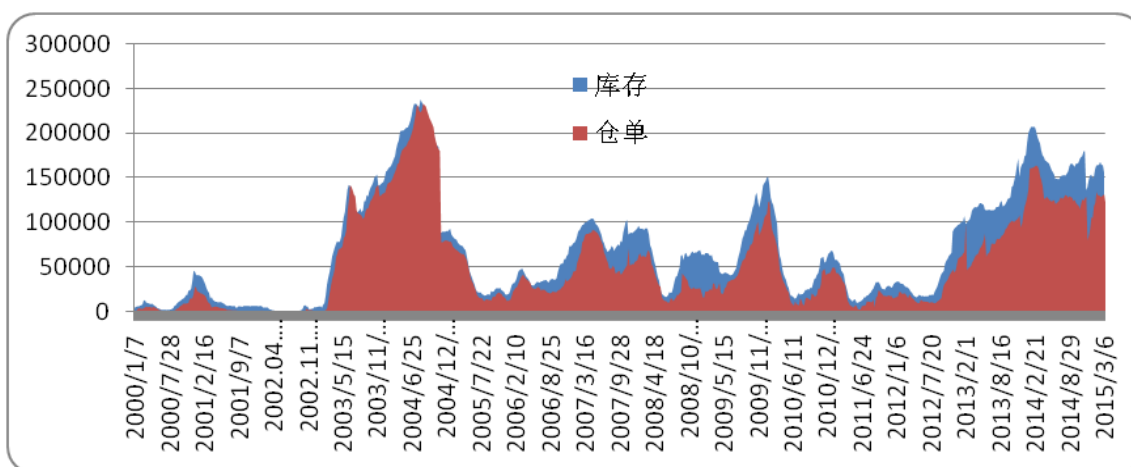
【行情回顾】

	收盘价	涨跌	幅度(%)
RU1509 (元/吨)	12700	-740	-5.51%
日胶连续 (日元/公斤)	209.7	-12.7	-5.71%

【供应】

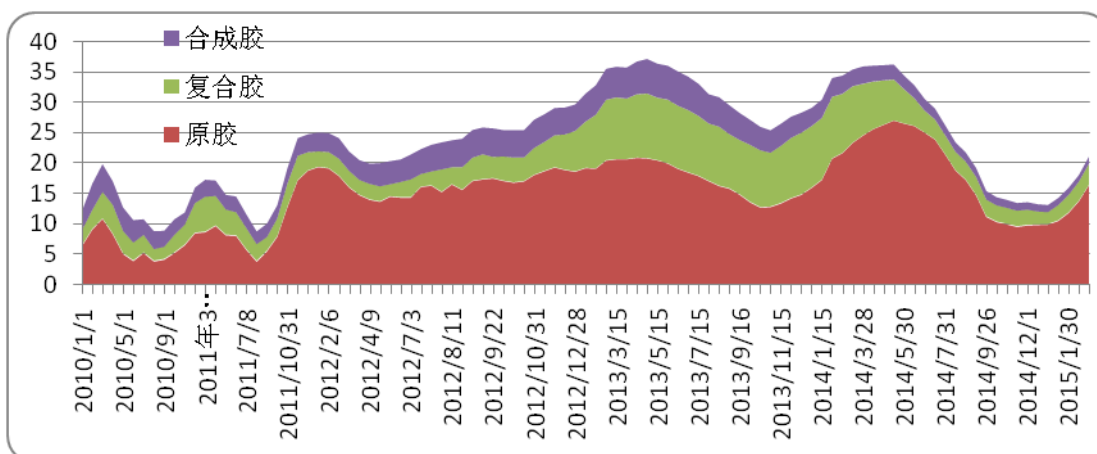


【销区库存】



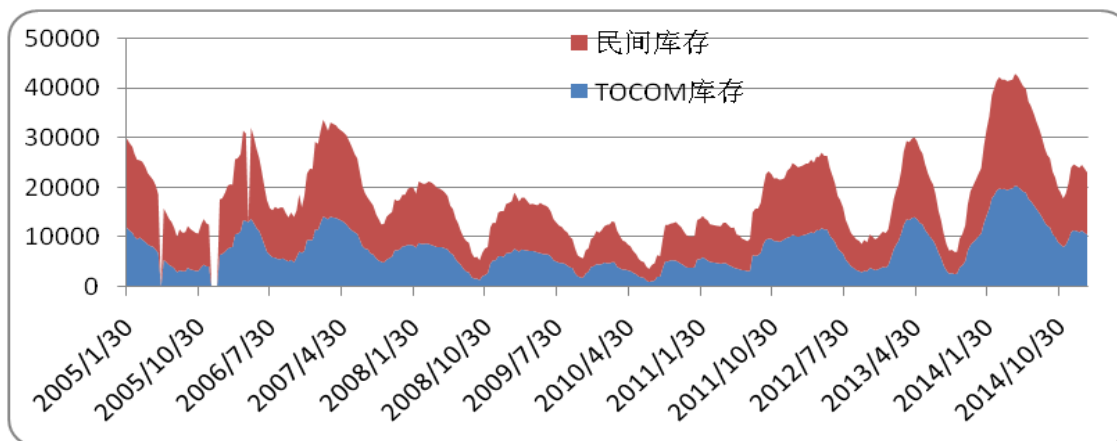
上期所天胶库存走势

本周，上期所橡胶仓单减少 8403 吨至 122100 吨，总库存减少 9420 吨至 156503 吨。



青岛保税区天然橡胶库存变化趋势

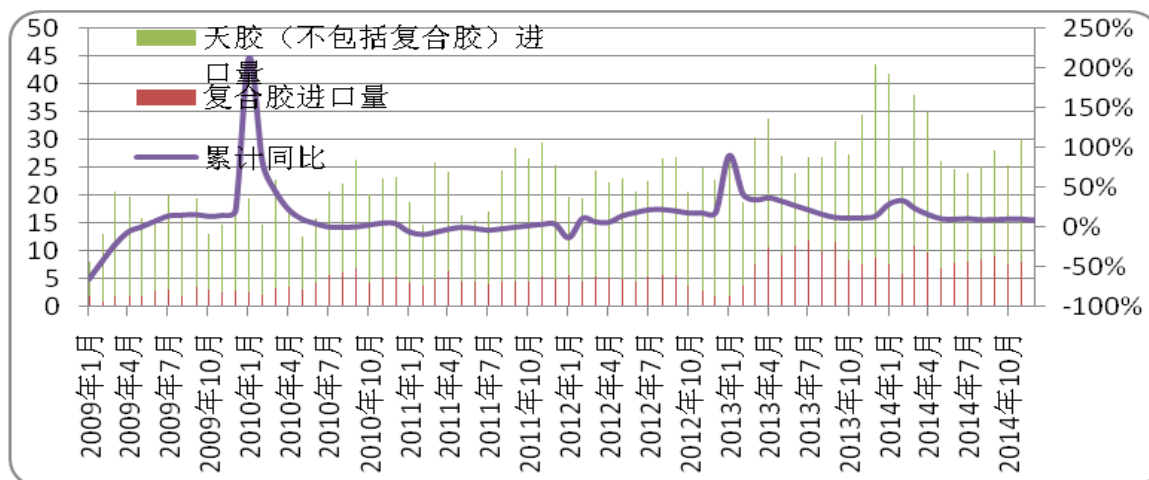
截至 2 月 28 日，青岛保税区橡胶总库存持续增长，较 2 月中旬 3.08 万吨至 21.08 万吨。其中，天胶（不含复合胶）增加 2.68 万吨至 16.4 万吨，复合胶增加 3000 吨至 3.48 万吨，合成胶增加 1000 吨至 1.2 万吨。根据中国橡胶信息贸易网近期调研的情况来看，本周青岛保税区橡胶出、入库比较低迷，出入库主要集中在几个大型仓库，且数量在 500 吨左右，入库大于出库。其他仓库几乎没有出入库业务。



东京商品交易所库存趋势

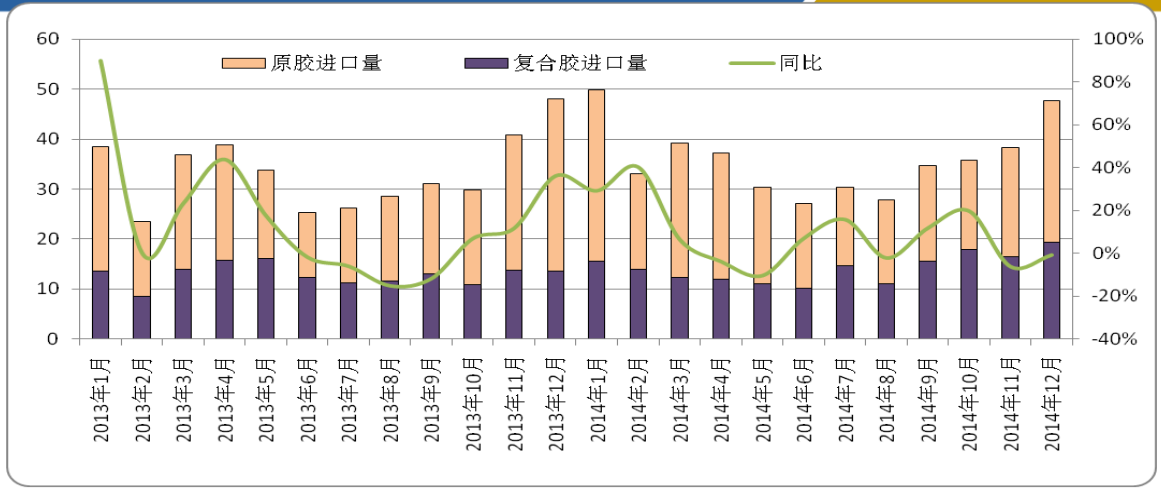
截至 2 月 20 日，TOCOM 库存减少至 10578 吨，民间库存减少至 12489 吨，合计库存减少至 23067 吨。

【进出口】

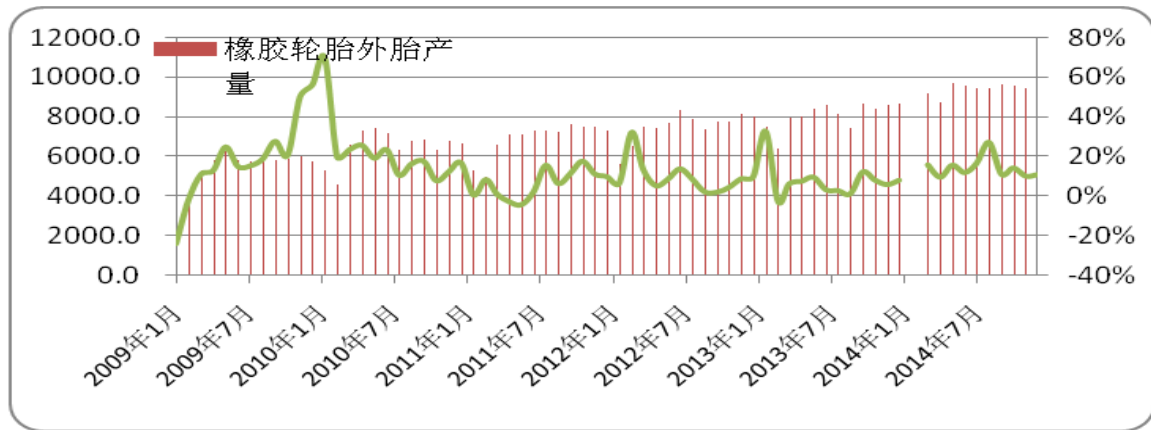


中国天然橡胶进口趋势

中国海关总署最新公布的数据显示，中国 2015 年 1 月天然及合成橡胶（包括胶乳）进口量为 35 万吨，较 12 月的 41 万吨减少 14.6%。



【下游需求】



【每周橡胶市场数据观察】

2015-3-8	名称	收盘	涨跌幅	涨跌	上周价格
东京市场	日胶主力	209.7	-5.71%	-12.7	222.4
	日胶近月	216.3	-2.57%	-5.7	222
	日胶近月到中国口岸成本	15646	-3.56%	-578	16224
新加坡市场	RSS3	179	-2.45%	-4.5	183.5
	TSR20	143.5	-1.03%	-1.5	145
上海市场	沪胶主力	12700	-5.51%	-740	13440
	沪胶近月	13050	-6.59%	-920	13970
	全乳胶现货	12300	-3.91%	-500	12800
	人民币复合胶	10200	-3.77%	-400	10600
	越南 3L	12400	-3.13%	-400	12800
原料市场	USS	58.55	0.00%	0	58.55
	杯凝胶	39	0.00%	0	39
加工利润	烟片胶	-247	-46.15%	-78	-169
	标胶	-16	-145.71%	-51	35
FOB 外盘	泰国 RSS3	1770	-4.84%	-90	1860
	STR20	1430	-4.03%	-60	1490
	SMR20	1420	-4.05%	-60	1480
	马标复合	1420	-4.05%	-60	1480
	越南 3L	1500	-3.85%	-60	1560
青岛保税区	泰国 RSS3	1640	-3.53%	-60	1700
	STR20	1380	-4.17%	-60	1440
	SMR20	1390	-4.14%	-60	1450
	马标复合	1390	-4.14%	-60	1450
进口利润	烟片胶进口盈利	-130	-18.75%	30	-160
	标胶进口盈利	-50	0.00%	0	-50
	复合胶进口利润	-30	0.00%	0	-30
合成胶出厂价	丁二烯	6300	5.00%	300	6000
	顺丁胶	8800	0.00%	0	8800
	丁苯胶 1502	9800	0.00%	0	9800
价差	RSS3-TSR20	35.5	-7.79%	-3	38.5
	生胶片-碗胶	19.55	0.00%	0	19.55
	SHFE-TOCOM	295	-22.57%	-86	381
	沪胶近月升水	750	-35.90%	-420	1170
	全乳胶现货				
	东京胶期货升水				
	水烟片胶(美元/吨)	-99.98	-84.70%	-45.85	-54.13

烟片胶升水沪 胶主力	2157	3.95%	82	2075
人民币复合升 水沪胶近月	-2850	15.43%	520	-3370
美金复合升水 沪胶主力	-2309	11.53%	301	-2610

【行情提示】



东京胶周 K 线



上期所沪胶 09K 线

本周沪胶大幅下跌，沪胶主力 09 合约在跌破 13000 元/吨后继续下跌并跌破 MA40，最终收于 12500 元/吨一线上方。近期胶价大幅回落，主要由于 1503 合约即将到期，交储支撑缺失，05 合约上涨受到抑制，资金逐渐转移到 09 合约；1509 处于新开割后的割胶小高峰，且暂无收储等支撑，存在回调的风险；内距离开割期也日益临近，对供应增长担忧情绪加重。预计近期沪胶将维持偏弱走势，并且从中长线来看天胶供应过剩局面难以改善，仍会在未来继续拖累胶价。操作以空单继续持有为主。

免 责 条 款

本报告中的信息均来源于已公开的资料，我公司对这些信息的准确性及完整性不作任何保证，也不保证本公司作出的任何建议不会发生任何变更。在任何情况下，报告中的信息或所表达的意见并不构成所述期货买卖的出价或询价。在任何情况下，我公司不就本报告中的任何内容对任何投资作出任何形式的担保。本报告版权归大地期货有限公司所有。未获得大地期货有限公司事先书面授权，任何人不得对本报告进行任何形式的发布、复制。如引用、刊发，需注明出处为“大地期货有限公司”，且不得对本报告进行有悖原意的删节和修改。

公司总部地址：浙江省杭州市延安路 511 号(浙江元通大厦十二楼)

联系电话：0571-85158929

邮政编码：310006

杭州业务部地址	杭州市延安路 511 号元通大厦 1508 室	电话 :0571-85105765	邮编 :310006
衢州营业部地址	衢州市下街 165 号	电话 :0570-8505858	邮编 :324000
宁波营业部地址	宁波市海曙区冷静街 8 号银亿时代广场 9-6	电话 :0574-87193738	邮编 :315000
台州营业部地址	台州市路桥区腾达路台州塑料化工市场 1501-1504 号	电话 :0576-82567007	邮编 :318050
温州营业部地址	温州市黎明中路 143 号海关大楼四楼东首	电话 :0577-88102788	邮编 :325000
诸暨营业部地址	绍兴诸暨市暨阳北路 8 号时代商务中心 C 座 4 楼	电话 :0575-81785991	邮编 :311800
厦门营业部地址	厦门市思明区鹭江道 96 号之一钻石海岸 A 幢 2705	电话 :0592-2058665	邮编 :361001
济南营业部地址	济南市历下区文化西路 13 号海辰办公写字楼 1-302 室	电话 :0531-55638700	邮编 :250063
上海营业部地址	上海市浦东新区松林路 357 号 20 层 C、D 座	电话 :021-60756218	邮编 :200122
北京营业部地址	北京市海淀区西三环北路 89 号中国外文大厦 B 座 1102 室	电话 :010-68731988	邮编 :100089
金华营业部地址	金华市婺江西路 28 号时代商务中心 1 幢 1502-1503 室	电话 :0579-82983181	邮编 :321001

《免责条款》