



# 来大地农产品周报

》》》日期：2015年3月22日

## 【操作建议】

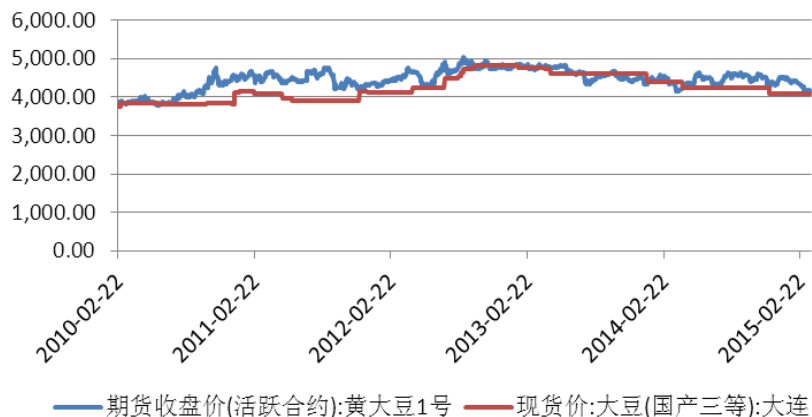
大豆 1505 合约上周窄幅震荡，南美大豆丰产压制国际大豆价格继续呈现低位震荡走势，而国内黑龙江大豆销售缓慢，供应过剩压力较大，农民惜售心理开始动摇，压制国产大豆价格走低。但3月份大豆进口量预计仅为494.8万吨，与往年相比处于较低水平，大豆下行压力有一定缓解。加上油厂陆续开工，虽然豆油及豆粕需求均较为疲弱，但预计豆类价格下行空间相对有限，短期将延续低位弱势震荡走势，投资者空单轻仓持有。

玉米 1509 合约上周小幅回调，一方面临储在东北地区收购热度不减，收购价格继续维持高位，预计全年收储数量将在7000万吨以上，东北产区剩余粮源有限，优质玉米供应短缺，提振玉米价格。同时，贸易商囤粮惜售心理增强，企业到货量大幅缩减，纷纷提价收购。但是，进口玉米近期开始陆续到港，乌克兰进口玉米价格仅为每吨1500元，将在一定程度抑制短期国产玉米需求。预计，玉米价格短线仍呈偏强走势，4月中下旬后有望回落，投资者短线多单轻仓持有。

豆油 1509 合约上周弱势震荡。大豆价格走弱整体压制豆油行情，而由于春节过后油脂需求回落，加上油厂开工恢复，豆油供应压力再次显现。同时，由于后期大豆到港量较大，且进口成本较低，压榨利润良好，油厂积极开工可能性较大，豆油中长期走势仍将呈现弱势，投资者空单继续持有。

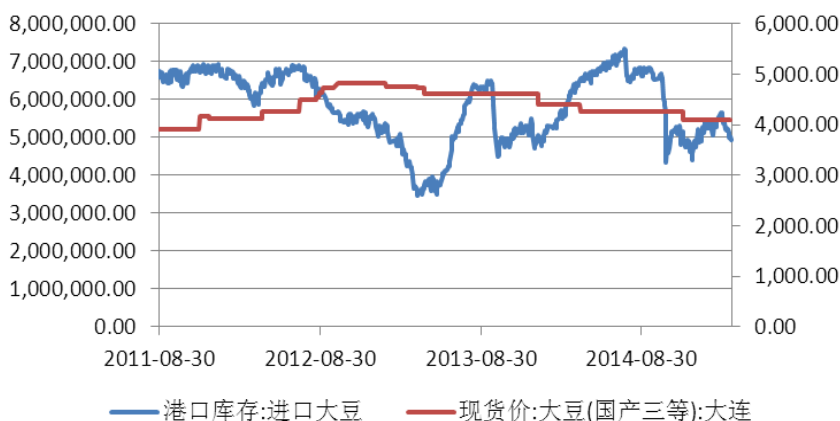
**【要点提示】**

### 大豆期现货价格



大豆期货价格持续回落，南美大豆丰产压制国际大豆价格，国产大豆销售缓慢，供应压力较大。预计后期大豆价格仍将呈现弱势。

### 大豆库存及价格



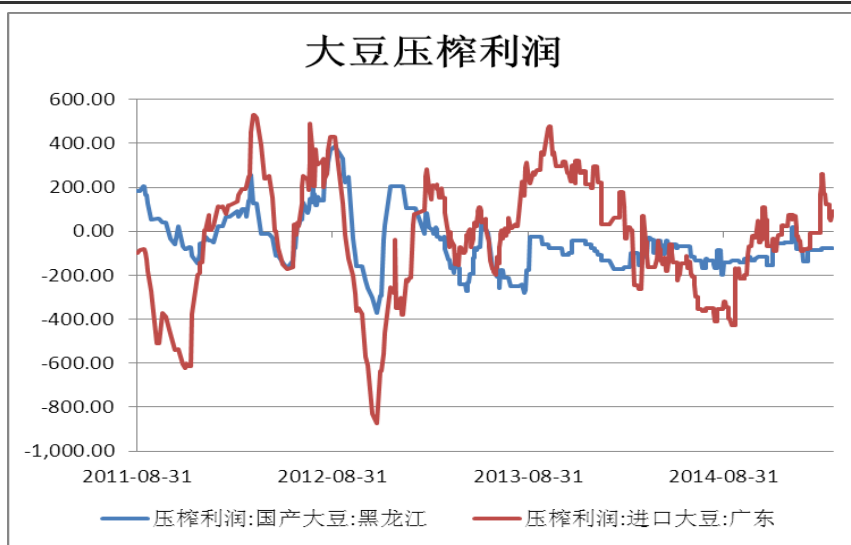
大豆库存小幅回落，主要由于春节期间大豆到港量减少。但南美大豆上市后，预计四五月份低价进口大豆将大量到港，港口库存后期预计再度回升。

### 豆油棕榈油价格走势

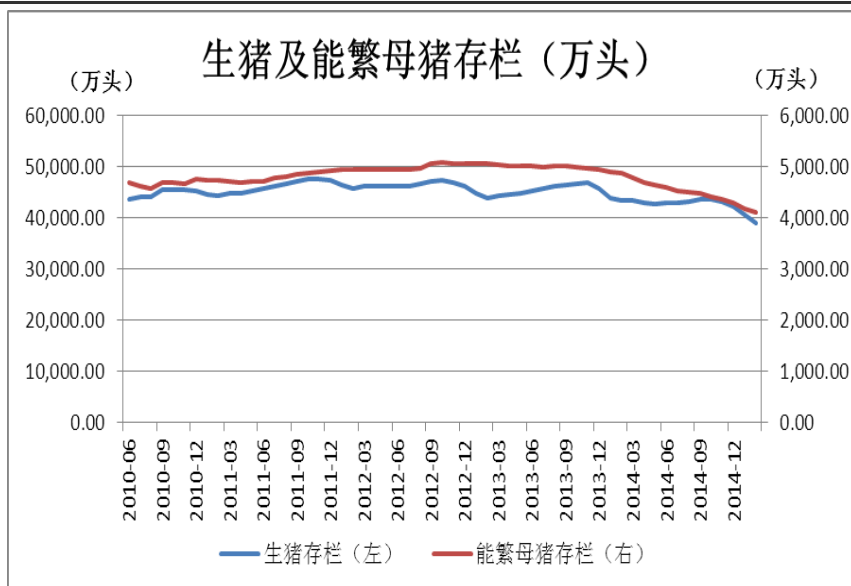


盘面豆棕价差维持较低水平，油脂整体弱势趋势延续。

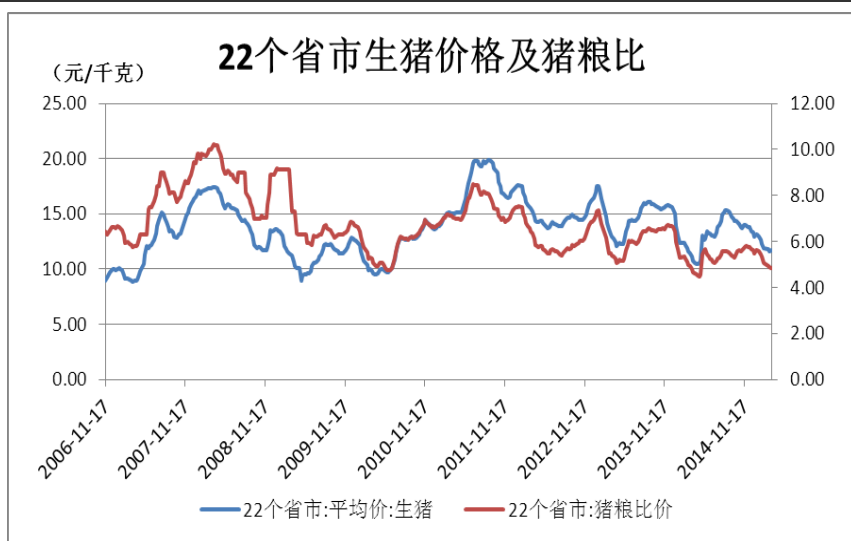
【要点提示】



国产大豆压榨继续亏损，压榨利润短期窄幅震荡为主。进口大豆压榨利回升，油厂压榨回复。



生猪及能繁母猪存栏继续回落，饲料需求整体呈现弱势，养殖企业补栏周期预计增长，短期饲用需求难有起色。



猪粮比价回落至 5.0 下方，养殖企业亏损严重，春节过后生猪价格持续回落，预计养殖行业整体呈现弱势，饲料需求疲弱。

## 【要点提示——谷物饲料】

### 【现货要闻】

#### 油脂油料

1、据外电 3 月 13 日消息，作物预估机构 AgRural 周五在一份电子邮件报告中称，巴西 2014/15 年度大豆收割已完成 50%，低于上年同期的 56% 和五年均值的 54%。AgRural 在 3 月 6 日曾将巴西大豆产量预估上调至 9340 万吨。

2、美国全国油籽加工商协会 (NOPA) 周一发布的月度报告显示，美国 2 月份大豆压榨量比去年同期提高 3.8%，因为豆粕出口需求强劲。NOPA 报告显示，2015 年 2 月份美国会员企业共压榨 1.4697 亿蒲式耳大豆，相当于 400 万吨，高于去年同期的 1.41612 亿蒲式耳。2015 年 1 月份的大豆压榨量为 1.62675 亿蒲式耳。不过 NOPA 的数据要低于分析师在报告出台前所预期的 1.48537 亿蒲式耳大豆，分析师的预测区间位于 1.432 到 1.605 亿蒲式耳，预测中值为 1.47 亿蒲式耳。

3、据外电 3 月 17 日消息，德国汉堡的行业刊物《油世界》称，巴西 2014/15 年度大豆产量料为 9380 万吨，较巴西国家商品供应公司 (Conab) 的预估高 50 万吨。Conab 之前预期巴西 2014/15 年度大豆产量为 9330 万吨，上一年度产量为 8610 万吨。《油世界》在 2 月 24 日发布的报告中曾预期巴西 2014/15 年度大豆产量为 9150 万吨。《油世界》称，其与 Conab 的预估最主要的出入是南里奥格兰德州的产量，其预估该州产量为 1490 万吨，较 Conab 预估值高 70 万吨。《油世界》预期，玻利维亚 2014/15 年度大豆产量将从创纪录的 3130 万吨下滑至 2650 万吨，因“异常干旱天气”导致农户放弃约 11-12 万公顷的土地。

4、据芝加哥 3 月 18 日消息，杂志 Farm Futures 周三发布的一项生产商调查结果显示，美国 2015 年春季大豆播种面积料为 8725 万英亩，为纪录最高水平，而玉米播种面积将下滑至 8834 万英亩。调查显示，2015 年大豆播种面积预计较 2014 的 8370 万英亩增加 4.2%，而玉米种植面积较 2014 年的 9060 万英亩减少 2.5%，创 2010 年以来最低。

5、据布宜诺斯艾利斯 3 月 18 日消息，阿根廷罗萨里奥谷物交易所周三将该国 2014/15 年度大豆产量预估维持在 5,800 万吨，称作物单产较高弥补了谷物种植带部分地区洪灾带来的损失。

6、据 ADM 投资服务公司发布的报告显示，美国农场期货杂志对农户进行调查，结果显示今年美国大豆播种面积将达到 8730 万英亩。ADM 投资服务公司援引美国农场期货杂志的数据称，如果使用 46 蒲式耳/英亩的单产数据（去年为 47.8 蒲式耳/英亩），以及 37.74 亿蒲式耳的创纪录用量数据，2015/16 年度美国大豆期末库存可能接近 6.04 亿蒲式耳，创下历史最高水平，而库存对用量比将达到 16%，相比之下，2013/14 年度只有 2.6%。


#### 饲料谷物

1、华盛顿 3 月 18 日消息：美国农场期货杂志周三发布的一项调查结果显示，今年美国玉米播种面积将会减少到 8834 万英亩，创下五年来的最低水平。如果预测成为现实，将会比 2014 年的播种面积 9060 万英亩减少 2.5 个百分点，也是 2010 年以来的最低播种面积。作为对比，上周三研究机构艾伦代尔 (Allendale) 发布的一份农户调查报告称，今年农户将播种 8850.8 万英亩玉米，低于去年的 9059.7 万英亩，也低于美国农业部 2 月份预测的 8900 万英亩。如果这份玉米面积调查数据成为现实，将创下 2010/11 年度以来的最低玉米播种面积。

2、外媒称，2015 年，全世界第二大玉米消费国——中国已从乌克兰订购超过 60 万吨玉米。随着中国储备导致供应紧张以及国内市场价格上涨，中国可能还会进行更多交易。据路透社 3 月 17 日报道，中国按照中乌粮食贷款协议的条款从黑海国家乌克兰进口玉米的行为被视作是对美国玉米出口商的打击。美国玉米产量达到新高，出口商们正在努力进行销售。

3、据最新市场消息，截止 2015 年 3 月 10 日，东北产区临储玉米收购入库量累计 6312 万吨，较去年同期高出 846 万吨。分省收购情况，黑龙江 3087 万吨，吉林 1697 万吨，辽宁 632 万吨，内蒙古 897 万吨。

4、外媒 3 月 16 日消息：法国分析机构-战略谷物公司发布的 3 月份报告显示，2015/16 年度欧盟玉米产量预计为 6820 万吨，高于早先预测的 6780 万吨，上年为 7520 万吨。播种面积预计为 960 万公顷，略高于早先预测的 950 万公顷，上年为 960 万公顷。



5、外媒3月19日消息：据墨西哥农业部副部长 Jesus Aguilar 周三表示，2014/15 年度墨西哥玉米产量可能达到约 2400 万吨，比上年增长约 6%。他表示，玉米产量增幅将包括黄玉米产量的增幅约 200 万吨。这将有助于墨西哥的进口需求减少 16% 或 150 万吨。Aguilar 称，2014/15 年度近 90% 的玉米将为白玉米品种，用于人类消费，而剩余的 300 万吨将为黄玉米，主要用于生产饲料。墨西哥也将鼓励更多的白玉米种植户转播黄玉米，因为目前墨西哥依赖进口来填补国内供应不足。

DADI FUTURES DADI FUTURES DADI FUTURES DADI FUTURES

DADI FUTURES DADI FUTURES DADI FUTURES DADI FUTURES DADI FUTURES DADI FUTURES DADI FUTURES DADI FUTURES

## 免 责 条 款

本报告中的信息均来源于已公开的资料，我公司对这些信息的准确性及完整性不作任何保证，也不保证本公司作出的任何建议不会发生任何变更。在任何情况下，报告中的信息或所表达的意见并不构成所述期货买卖的出价或询价。在任何情况下，我公司不就本报告中的任何内容对任何投资作出任何形式的担保。本报告版权归大地期货有限公司所有。未获得大地期货有限公司事先书面授权，任何人不得对本报告进行任何形式的发布、复制。如引用、刊发，需注明出处为“大地期货有限公司”，且不得对本报告进行有悖原意的删节和修改。

**公司总部地址：浙江省杭州市延安路 511 号（浙江元通大厦十二楼）**

**联系电话：0571-85158929**

**邮政编码：310006**

杭州业务部地址	杭州市延安路 511 号元通大厦 1508 室	电话：0571-85105765	邮编：310006
衢州营业部地址	衢州市下街 165 号	电话：0570-8505858	邮编：324000
宁波营业部地址	宁波市海曙区冷静街 8 号银亿时代广场 9-6	电话：0574-87193738	邮编：315000
台州营业部地址	台州市路桥区腾达路台州塑料化工市场 1501-1504 号	电话：0576-82567007	邮编：318050
温州营业部地址	温州市黎明中路 143 号海关大楼四楼东首	电话：0577-88102788	邮编：325000
诸暨营业部地址	浙江省诸暨市暨阳街道浣东北路 108 号时代广场东 701 室	电话：0575-81785991	邮编：311800
厦门营业部地址	厦门市思明区鹭江道 96 号之一钻石海岸 A 幢 2705	电话：0592-2058665	邮编：361001
济南营业部地址	济南市历下区文化西路 13 号海辰办公写字楼 1-302 室	电话：0531-55638700	邮编：250063
上海营业部地址	上海市浦东新区松林路 357 号 20 层 C、D 座	电话：021-60756218	邮编：200122
北京营业部地址	北京市海淀区西三环北路 89 号中国外文大厦 B 座 1102 室	电话：010-68731988	邮编：100089
金华营业部地址	金华市婺江西路 28 号时代商务中心 1 幢 1502-1503 室	电话：0579-82983181	邮编：321001