

# 天然橡胶周报

日期：2015年4月19日

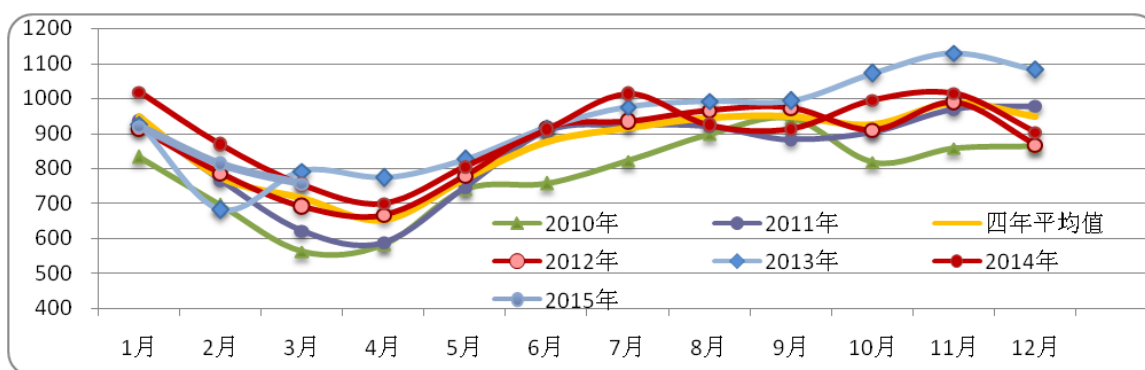
作者姓名 蒋硕朋  
作者职称 分析师  
作者联系方式 0571-86774106

## 沪胶宽幅震荡 后市价格或将走弱

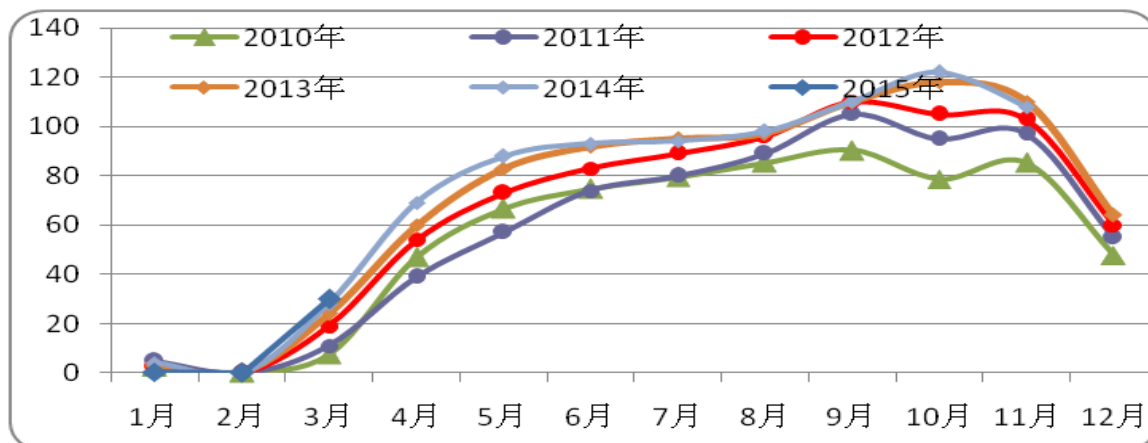
### 【行情回顾】

	收盘价	涨跌	幅度 (%)
RU1509 (元/吨)	12725	+375	+3.04%
日胶连续 (日元/公斤)	198.6	+2.6	+1.33%

### 【供应】

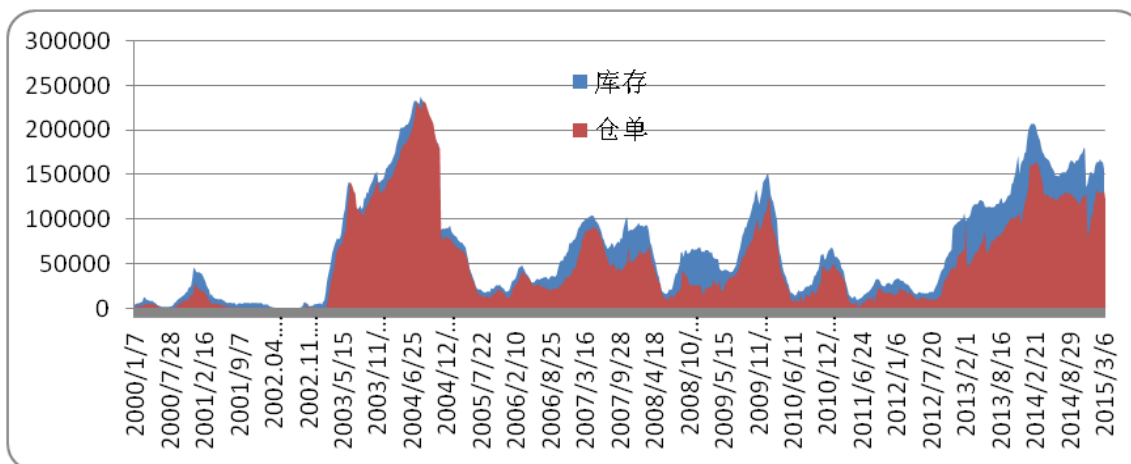


世界天胶主产国月度产量走势



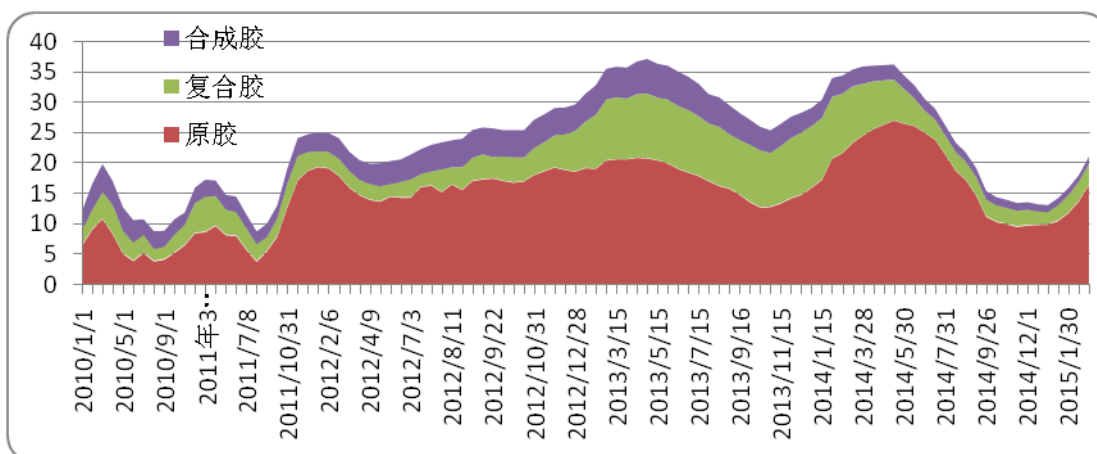
中国天胶产量月度趋势

### 【销区库存】



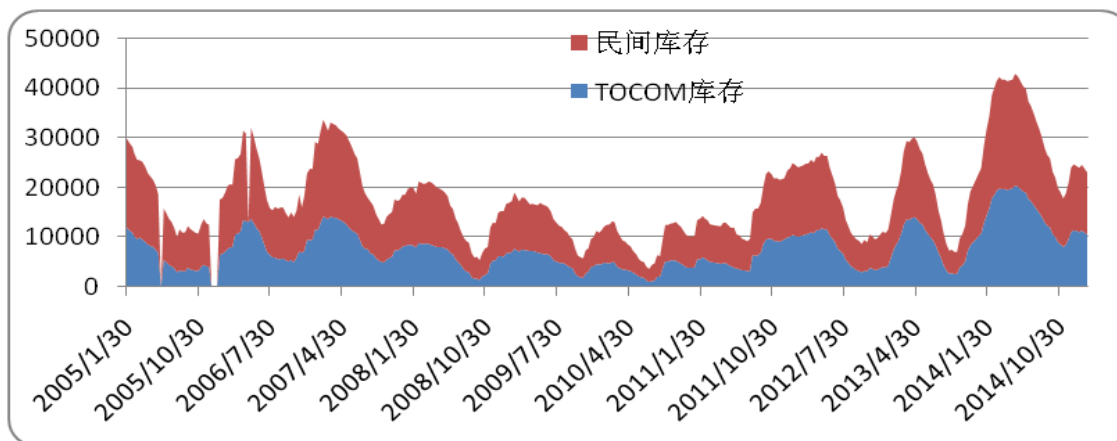
上期所天胶库存走势

本周，上期所橡胶仓单减少 3760 吨至 102790 吨，总库存减少 4259 吨至 137866 吨。



青岛保税区天然橡胶库存变化趋势

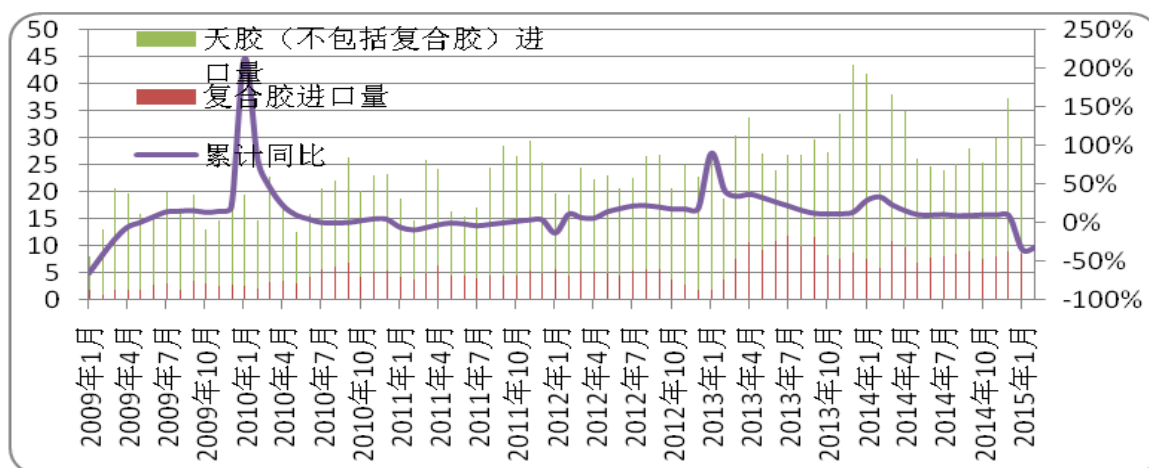
截至 4 月 16 日，青岛保税区橡胶总库存持续增长，较 3 月底增加 1400 吨至 21.95 万吨。其中，天胶（不含复合胶）增加 900 吨至 17.17 万吨，复合胶增加 1300 吨至 3.66 万吨，合成胶减少 800 吨至 1.12 万吨。据中国橡胶信息贸易网近期调研的情况来看，目前部分仓库的出库量有所增加，入库基本平稳。



东京商品交易所库存趋势

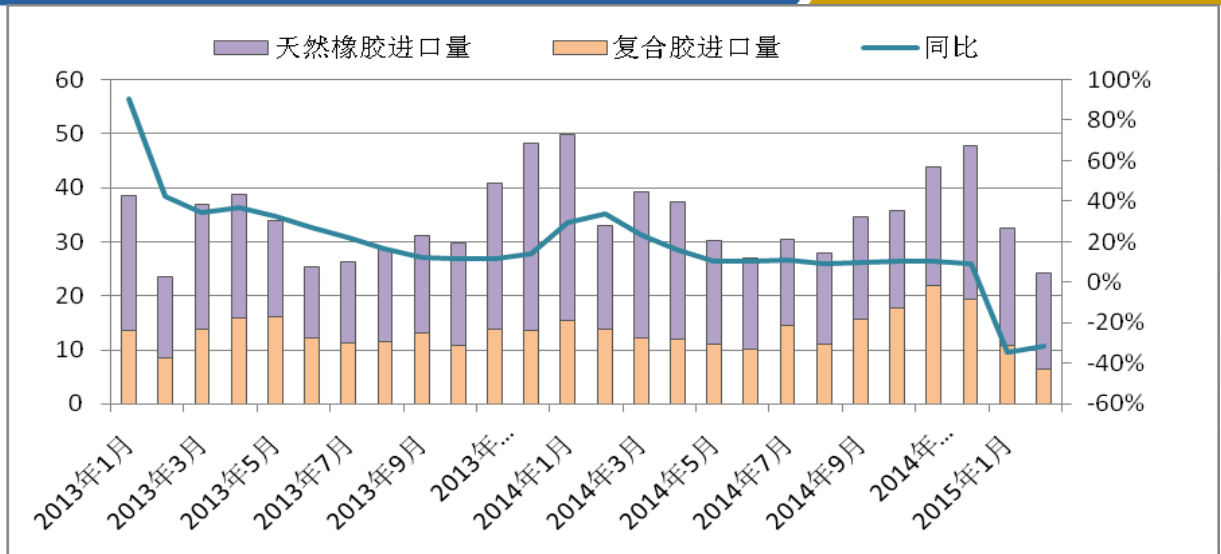
截至3月31日，TOCOM库存减少至9611吨，民间库存减少至11622吨，合计库存减少至21233吨。

【进出口】

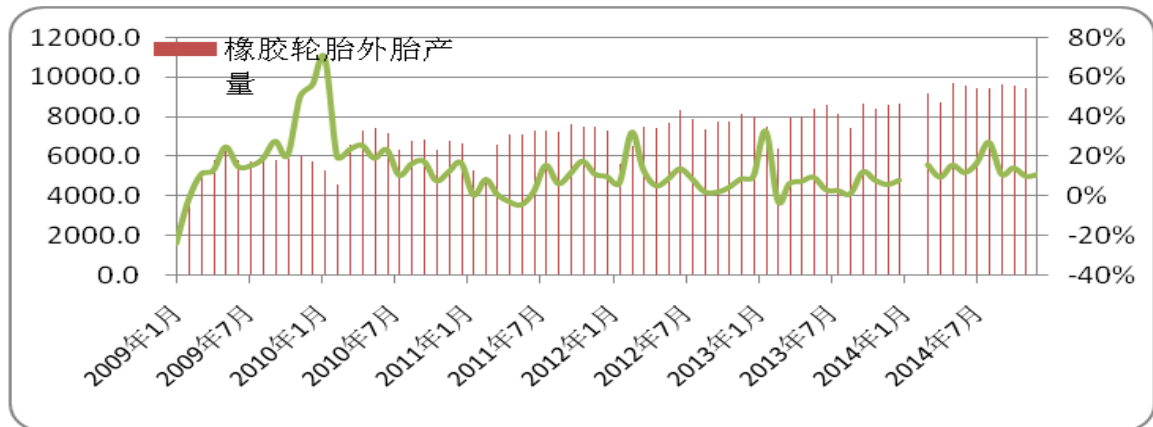


中国天然橡胶进口趋势

中国海关总署最新公布的数据显示，中国2015年3月天然及合成橡胶（包括胶乳）进口量为36万吨，较2月的27万吨增加33.3%，同比减少12.2%。2015年年初迄今橡胶进口量共计98万吨，同比减少17.7%。



**【下游需求】**



**【每周橡胶市场数据观察】**

2015-4-19	名称	收盘	涨跌幅	涨跌	上周价格
东京市场	日胶主力	198.6	1.33%	2.6	196
	日胶近月	198.7	-0.35%	-0.7	199.4
	日胶近月到中国口岸成本	14652	0.43%	63	14589
新加坡市场	RSS3	166.9	1.15%	1.9	165
	TSR20	138.4	0.14%	0.2	138.2
上海市场	沪胶主力	12725	3.04%	375	12350
	沪胶近月	12930	4.06%	505	12425
	全乳胶现货	12000	3.45%	400	11600
	人民币复合胶	10900	1.87%	200	10700
	越南 3L	12000	1.69%	200	11800
原料市场	USS	48.11	0.12%	0.06	48.05
	杯凝胶	38.5	0.00%	0	38.5
加工利润	烟片胶	-5	-58.33%	7	-12
	标胶	-8	-57.89%	11	-19
FOB 外盘	泰国 RSS3	1700	1.19%	20	1680
	STR20	1430	1.42%	20	1410
	SMR20	1420	1.43%	20	1400
	马标复合	1470	1.38%	20	1450
	越南 3L	1480	-0.67%	-10	1490
青岛保税区	泰国 RSS3	1660	1.22%	20	1640
	STR20	1400	1.45%	20	1380
	SMR20	1410	1.44%	20	1390
	马标复合	1470	1.38%	20	1450
进口利润	烟片胶进口盈利	-40	0.00%	0	-40
	标胶进口盈利	-30	0.00%	0	-30
	复合胶进口利润	0	#DIV/0!	0	0
合成胶出厂价	丁二烯	7800	11.43%	800	7000
	顺丁胶	9800	8.89%	800	9000
	丁苯胶 1502	10200	4.08%	400	9800
价差	RSS3-TSR20	28.5	6.34%	1.7	26.8
	生胶片-碗胶	9.61	0.63%	0.06	9.55
	SHFE-TOCOM	383	6.69%	24	359
	沪胶近月升水	930	12.73%	105	825
	全乳胶现货				
	东京胶期货升水				
	水烟片胶(美元/吨)	-96.68	16.51%	19.12	-115.8

烟片胶升水沪 胶主力	1507	-14.23%	-250	1757
人民币复合升 水沪胶近月	-2030	-17.68%	-305	-1725
美金复合升水 沪胶主力	-2066	-13.64%	-248	-1818

### 【行情提示】



东京胶周 K 线



上期所沪胶主力 K 线

本周沪胶小幅反弹，整体依然处于震荡格局，沪胶主力维持 12500-12900 元/吨区间，近期关注 MA40 附近承压情况。本周泰国进入宋干节假期，在近一周的诗句力割胶将进入停滞，而在宋干节假期后产区即将迎来大面积开割，因此后期原料价格难以维持强势，或将带动胶价下行。而从中长线来看天胶基本面供应过剩格局难以改善，扔会在未来继续拖累胶价，预计整体走势仍将偏空。操作，逢高抛空，中长线空单继续持有。

## 免 责 条 款

本报告中的信息均来源于已公开的资料，我公司对这些信息的准确性及完整性不作任何保证，也不保证本公司作出的任何建议不会发生任何变更。在任何情况下，报告中的信息或所表达的意见并不构成所述期货买卖的出价或询价。在任何情况下，我公司不就本报告中的任何内容对任何投资作出任何形式的担保。本报告版权归大地期货有限公司所有。未获得大地期货有限公司事先书面授权，任何人不得对本报告进行任何形式的发布、复制。如引用、刊发，需注明出处为“大地期货有限公司”，且不得对本报告进行有悖原意的删节和修改。

**公司总部地址：浙江省杭州市延安路 511 号(浙江元通大厦十二楼)**

**联系电话：0571-85158929**

**邮政编码：310006**

杭州业务部地址	杭州市延安路 511 号元通大厦 1508 室	电话 :0571-85105765	邮编 :310006
衢州营业部地址	衢州市下街 165 号	电话 :0570-8505858	邮编 :324000
宁波营业部地址	宁波市海曙区冷静街 8 号银亿时代广场 9-6	电话 :0574-87193738	邮编 :315000
台州营业部地址	台州市路桥区腾达路台州塑料化工市场 1501-1504 号	电话 :0576-82567007	邮编 :318050
温州营业部地址	温州市黎明中路 143 号海关大楼四楼东首	电话 :0577-88102788	邮编 :325000
诸暨营业部地址	绍兴诸暨市暨阳北路 8 号时代商务中心 C 座 4 楼	电话 :0575-81785991	邮编 :311800
厦门营业部地址	厦门市思明区鹭江道 96 号之一钻石海岸 A 幢 2705	电话 :0592-2058665	邮编 :361001
济南营业部地址	济南市历下区文化西路 13 号海辰办公写字楼 1-302 室	电话 :0531-55638700	邮编 :250063
上海营业部地址	上海市浦东新区松林路 357 号 20 层 C、D 座	电话 :021-60756218	邮编 :200122
北京营业部地址	北京市海淀区西三环北路 89 号中国外文大厦 B 座 1102 室	电话 :010-68731988	邮编 :100089
金华营业部地址	金华市婺江西路 28 号时代商务中心 1 幢 1502-1503 室	电话 :0579-82983181	邮编 :321001

《免责条款》