

天然橡胶周报

日期：2015年5月3日

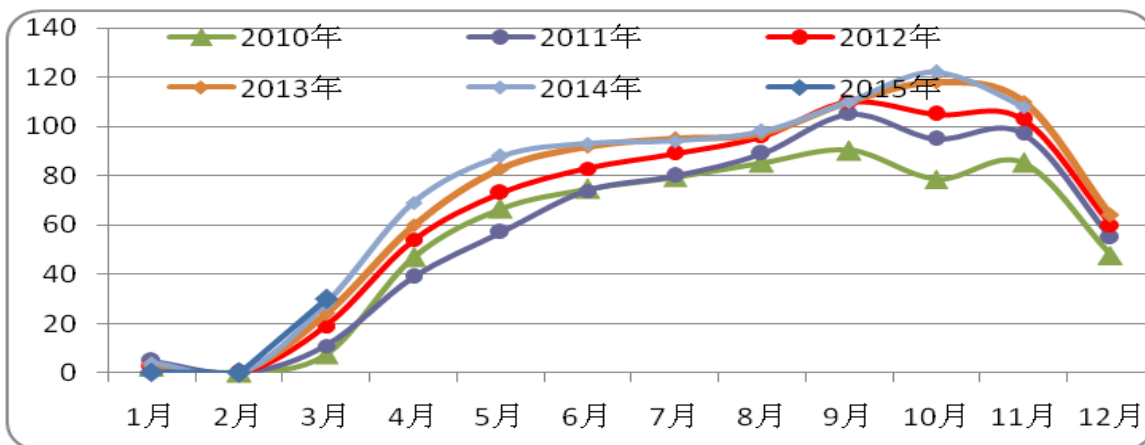
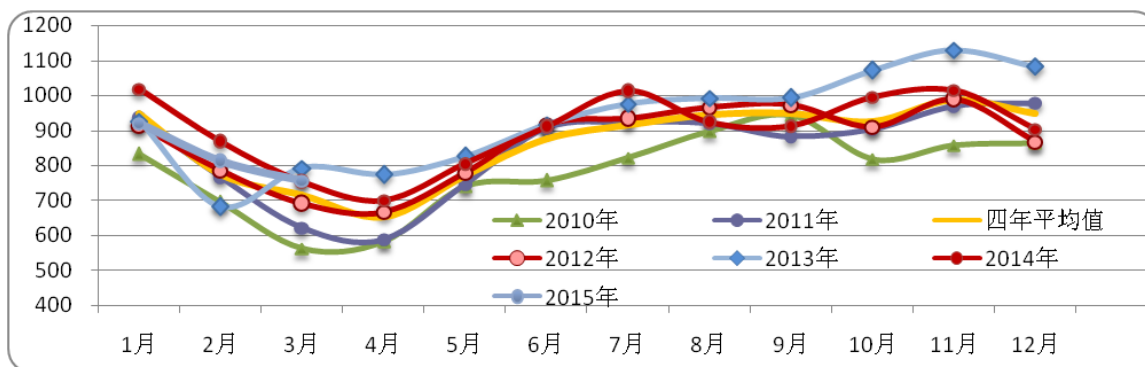
作者姓名 蒋硕朋
作者职称 分析师
作者联系方式 0571-86774106

沪胶大幅反弹 后市仍需调整

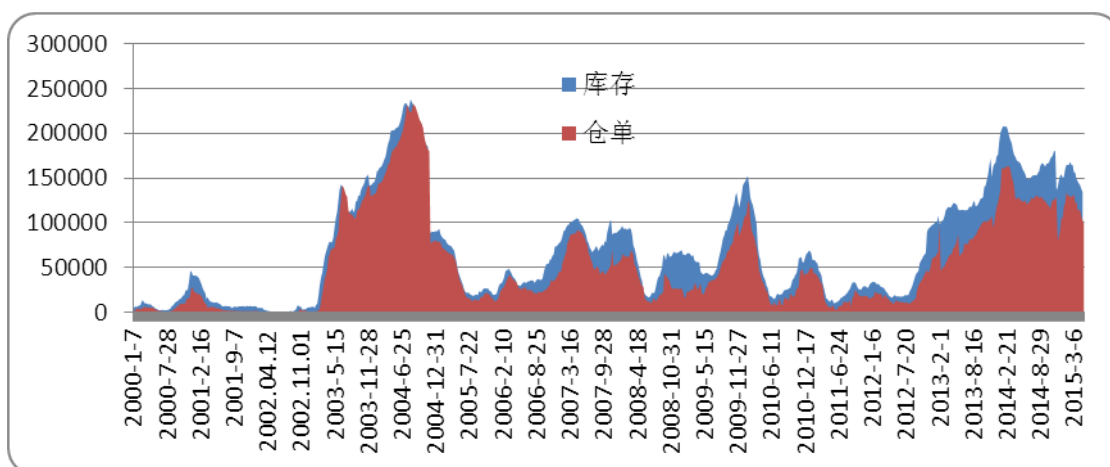
【行情回顾】

	收盘价	涨跌	幅度 (%)
RU1509 (元/吨)	14470	+1010	+7.50%
日胶连续 (日元/公斤)	223.0	+17.6	+8.57%

【供应】

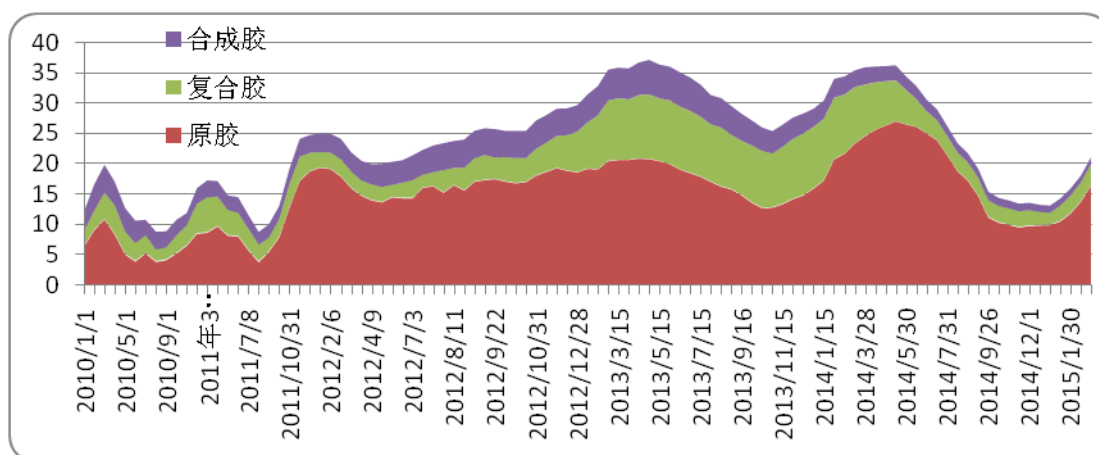


【销区库存】



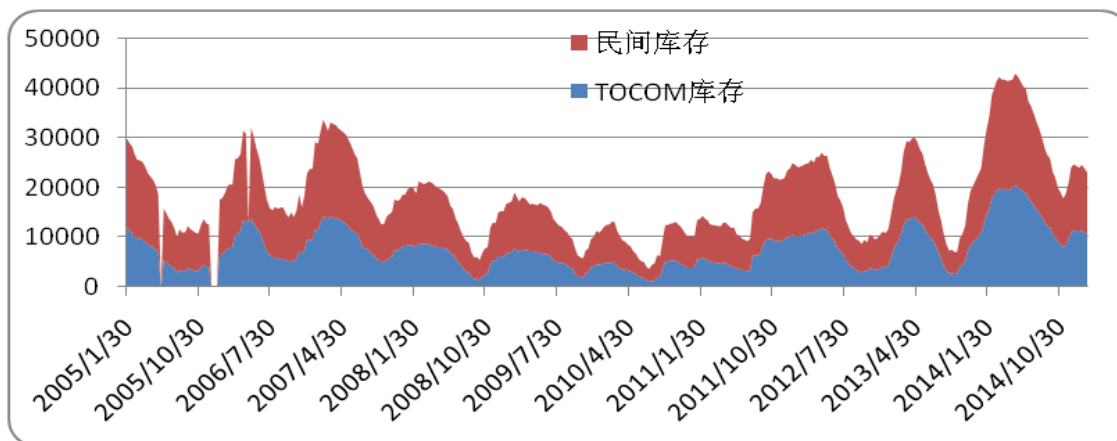
上期所天胶库存走势

本周，上期所橡胶仓单增加 1070 吨至 100190 吨，总库存增加 771 吨至 135080 吨。



青岛保税区天然橡胶库存变化趋势

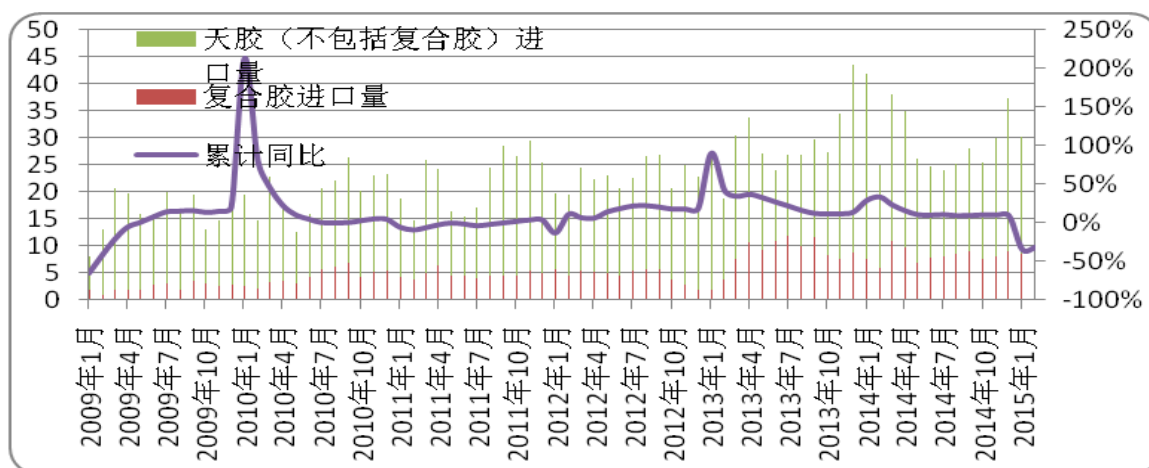
截至 4 月 16 日，青岛保税区橡胶总库存持续增长，较 3 月底增加 1400 吨至 21.95 万吨。其中，天胶（不含复合胶）增加 900 吨至 17.17 万吨，复合胶增加 1300 吨至 3.66 万吨，合成胶减少 800 吨至 1.12 万吨。据中国橡胶信息贸易网近期调研的情况来看，目前部分仓库的出库量有所增加，入库基本平稳。



东京商品交易所库存趋势

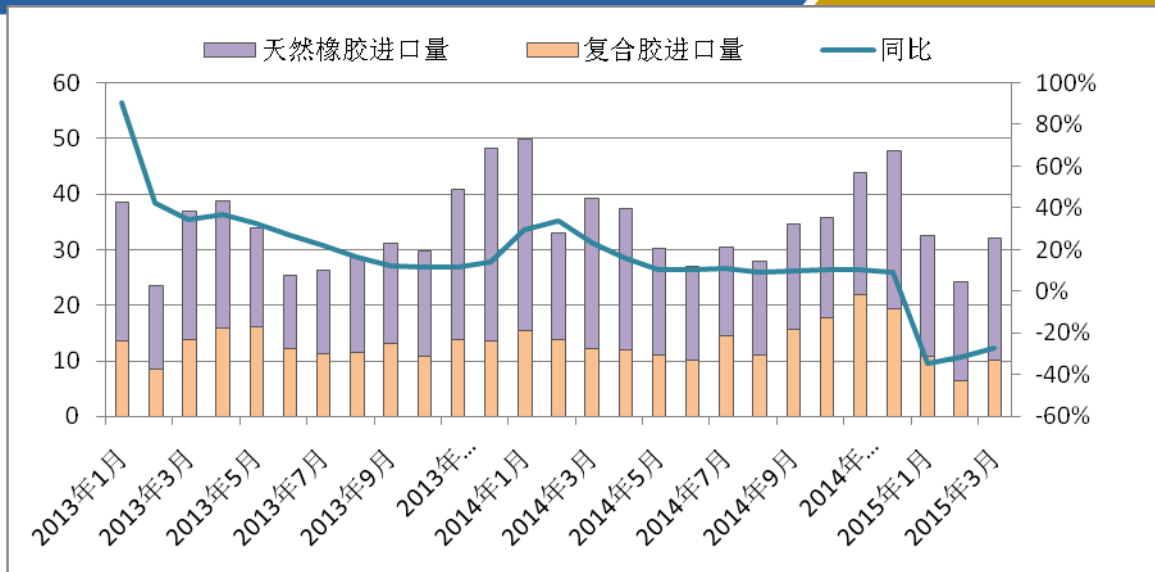
截至4月10日，TOCOM库存减少至9342吨，民间库存减少至11182吨，合计库存减少至20524吨。

【进出口】

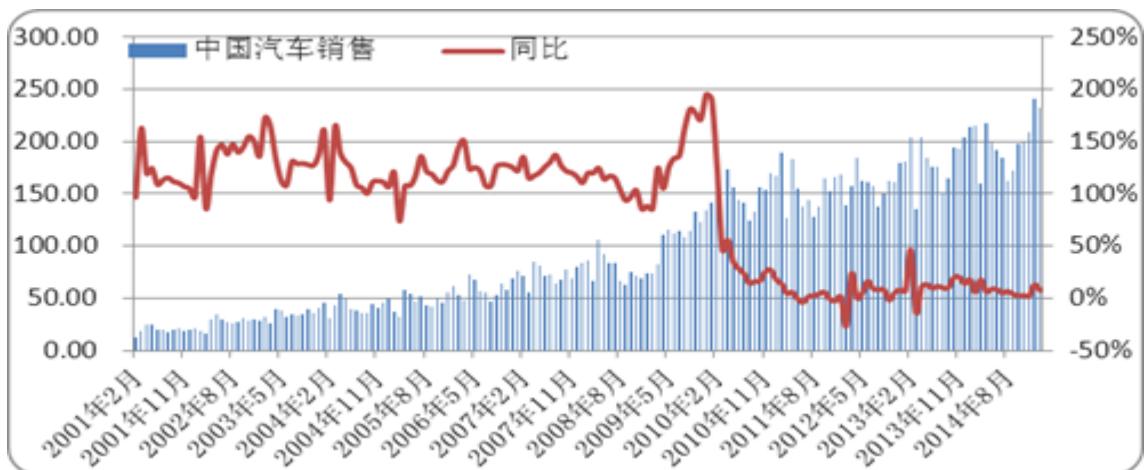
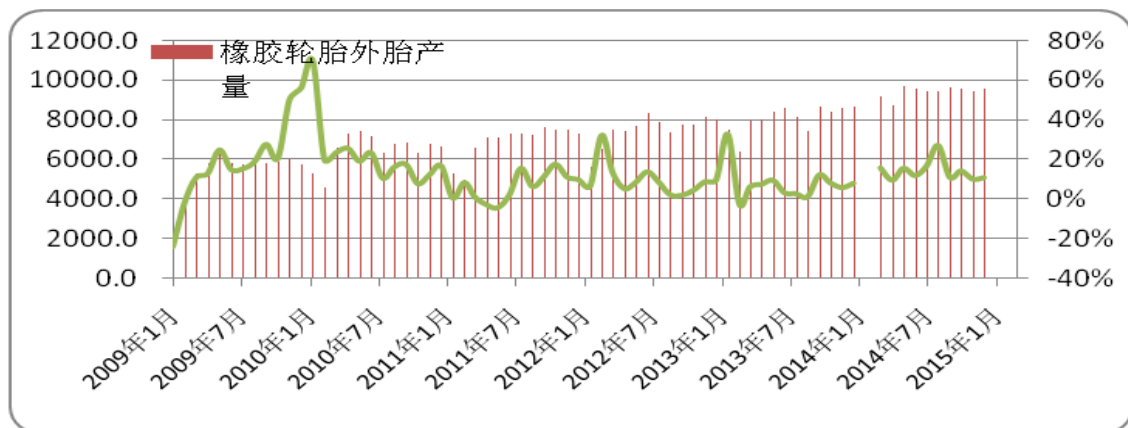


中国天然橡胶进口趋势

中国海关总署最新公布的数据显示，中国2015年3月天然及合成橡胶（包括胶乳）进口量为36万吨，较2月的27万吨增加33.3%，同比减少12.2%。2015年年初迄今橡胶进口量共计98万吨，同比减少17.7%。



【下游需求】

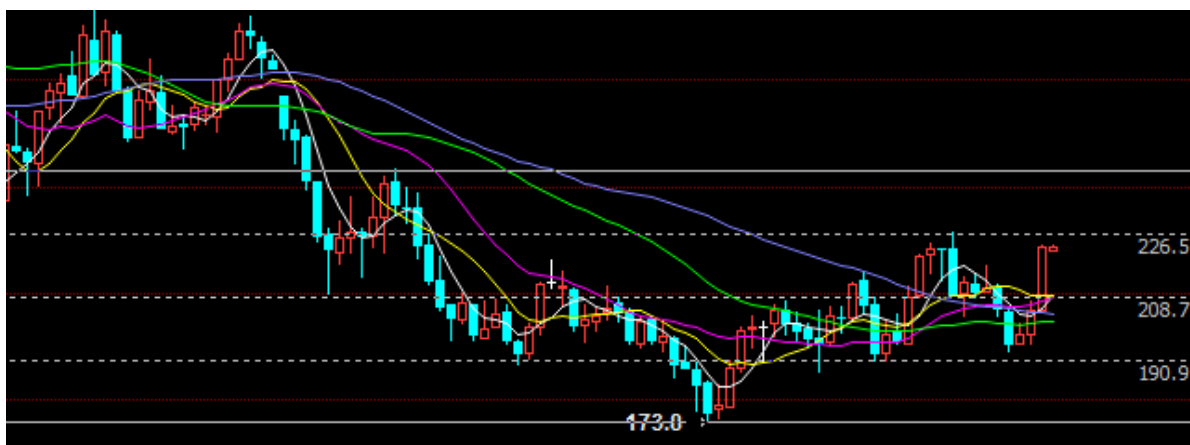


【每周橡胶市场数据观察】

2015-5-3	名称	收盘	涨跌幅	涨跌	上周价格
东京市场	日胶主力	218.6	6.43%	13.2	205.4
	日胶近月	213.9	4.24%	8.7	205.2
	日胶近月到中国口岸成本	15451	2.72%	409	15042
新加坡市场	RSS3	179	4.07%	7	172
	TSR20	147.2	4.99%	7	140.2
上海市场	沪胶主力	14470	7.50%	1010	13460
	沪胶近月	14010	7.11%	930	13080
	全乳胶现货	13000	5.69%	700	12300
	人民币复合胶	11400	1.79%	200	11200
原料市场	USS	51.81	6.82%	3.31	48.5
	杯凝胶	41	5.13%	2	39
加工利润	烟片胶	20	-42.86%	-15	35
	标胶	15	-42.31%	-11	26
FOB 外盘	泰国 RSS3	1790	2.87%	50	1740
	STR20	1490	1.36%	20	1470
	SMR20	1480	1.37%	20	1460
	马标复合	1550	3.33%	50	1500
	越南 3L	1490	0.00%	0	1490
青岛保税区	泰国 RSS3	1700	1.19%	20	1680
	STR20	1460	1.39%	20	1440
	SMR20	1470	1.38%	20	1450
	马标复合	1530	1.32%	20	1510
进口利润	烟片胶进口盈利	-90	50.00%	-30	-60
	标胶进口盈利	-30	0.00%	0	-30
	复合胶进口利润	-20	-300.00%	-30	10
合成胶出厂价	丁二烯	8400	0.00%	0	8400
	顺丁胶	10600	0.00%	0	10600
	丁苯胶 1502	10500	0.00%	0	10500
价差	RSS3-TSR20	31.8	0.00%	0	31.8
	生胶片-碗胶	10.81	13.79%	1.31	9.5
	SHFE-TOCOM	514	8.44%	40	474
	沪胶近月升水	1010	29.49%	230	780
	全乳胶现货				
	东京胶期货升水烟片胶(美元/吨)	-37.05	53.95%	43.41	-80.46
	烟片胶升水沪	423	-59.83%	-630	1053

胶主力					
人民币复合升水沪胶近月	-2610	-38.83%	-730	-1880	
美金复合升水沪胶主力	-3223	-24.39%	-632	-2591	

【行情提示】



东京胶周 K 线



上期所沪胶主力 K 线

本周沪胶大幅反弹，沪胶主力突破 14000 元/吨关口后继续上涨，持续冲高至 14500 元/吨附近。近期原油上涨带动整体商品市场维持反弹行情，合成胶价格大幅上涨对沪胶价格有所提振，同时国内产区开割，胶水价格偏高支撑国内胶价。此外本周主产国部分主要生产企业威胁减产以及泰国和印尼大型生产企业联合摆脱新加坡期货定价，减少贸易长约量题材陆续出现，对行情上涨也有一定情绪带动。预计近期胶价在反弹过后将会有所调整，从中长线来看天胶基本面供应过剩格局难以改善，仍会在未来继续拖累胶价，预计整体走势仍将偏空。操作，以逢高抛空为主，中长线空单继续持有。

免责声明

本报告中的信息均来源于已公开的资料，我公司对这些信息的准确性及完整性不作任何保证，也不保证本公司作出的任何建议不会发生任何变更。在任何情况下，报告中的信息或所表达的意见并不构成所述期货买卖的出价或询价。在任何情况下，我公司不就本报告中的任何内容对任何投资作出任何形式的担保。本报告版权归大地期货有限公司所有。未获得大地期货有限公司事先书面授权，任何人不得对本报告进行任何形式的发布、复制。如引用、刊发，需注明出处为“大地期货有限公司”，且不得对本报告进行有悖原意的删节和修改。

公司总部地址：浙江省杭州市延安路 511 号(浙江元通大厦十二楼)

联系电话：0571-85158929

邮政编码：310006

杭州业务部地址	杭州市延安路 511 号元通大厦 1508 室	电话 :0571-85105765	邮编 :310006
衢州营业部地址	衢州市下街 165 号	电话 :0570-8505858	邮编 :324000
宁波营业部地址	宁波市海曙区冷静街 8 号银亿时代广场 9-6	电话 :0574-87193738	邮编 :315000
台州营业部地址	台州市路桥区腾达路台州塑料化工市场 1501-1504 号	电话 :0576-82567007	邮编 :318050
温州营业部地址	温州市黎明中路 143 号海关大楼四楼东首	电话 :0577-88102788	邮编 :325000
诸暨营业部地址	绍兴诸暨市暨阳北路 8 号时代商务中心 C 座 4 楼	电话 :0575-81785991	邮编 :311800
厦门营业部地址	厦门市思明区鹭江道 96 号之一钻石海岸 A 幢 2705	电话 :0592-2058665	邮编 :361001
济南营业部地址	济南市历下区文化西路 13 号海辰办公写字楼 1-302 室	电话 :0531-55638700	邮编 :250063
上海营业部地址	上海市浦东新区松林路 357 号 20 层 C、D 座	电话 :021-60756218	邮编 :200122
北京营业部地址	北京市海淀区西三环北路 89 号中国外文大厦 B 座 1102 室	电话 :010-68731988	邮编 :100089
金华营业部地址	金华市婺江西路 28 号时代商务中心 1 幢 1502-1503 室	电话 :0579-82983181	邮编 :321001

《免责声明》