

天然橡胶周报

日期：2015年5月10日

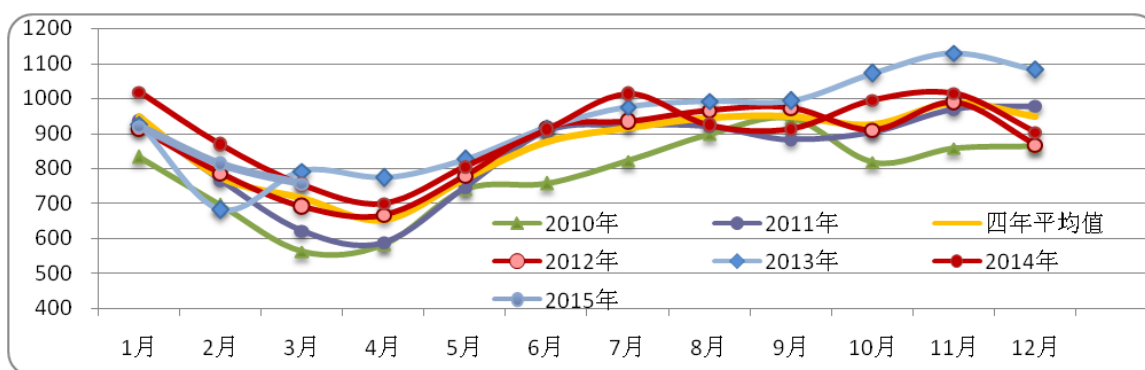
作者姓名 蒋硕朋
作者职称 分析师
作者联系方式 0571-86774106

沪胶冲高回落 后市仍需调整

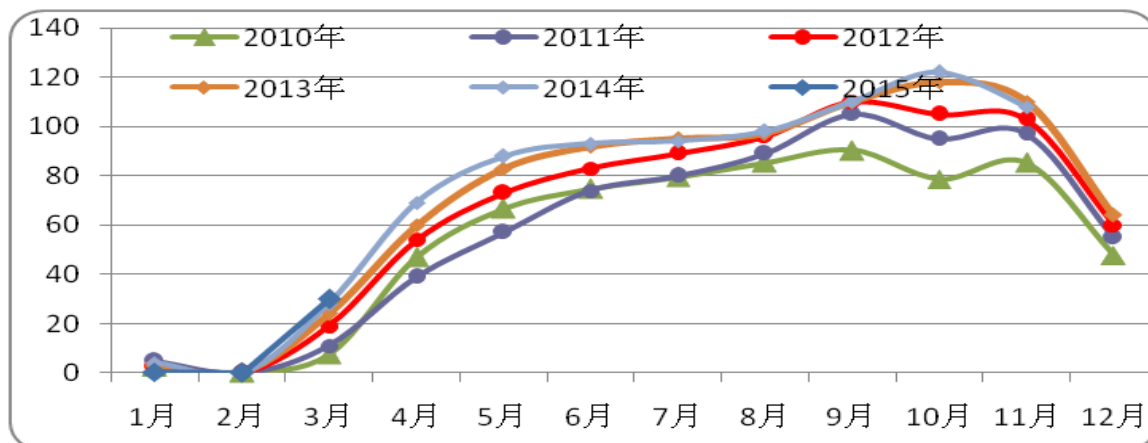
【行情回顾】

	收盘价	涨跌	幅度 (%)
RU1509 (元/吨)	14650	+180	+1.24%
日胶连续 (日元/公斤)	222.8	-0.2	-0.09%

【供应】

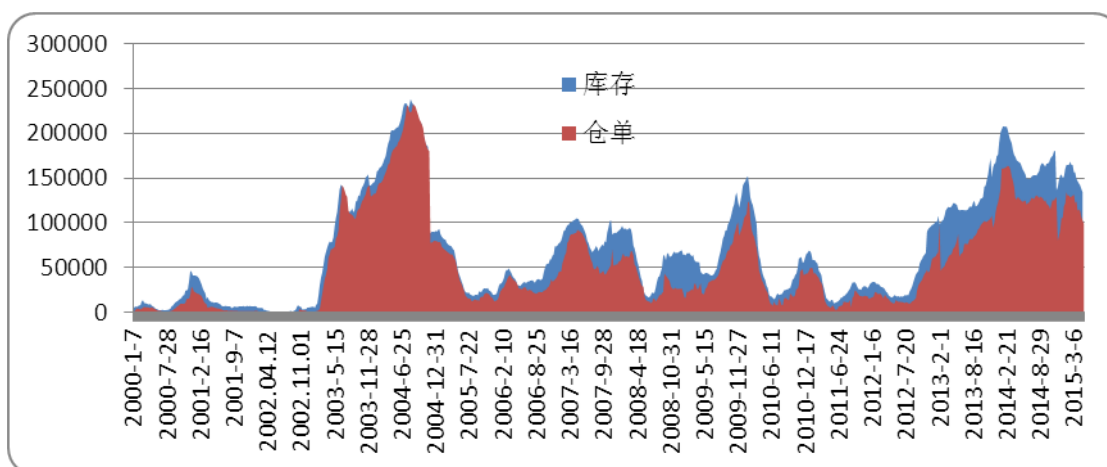


世界天胶主产国月度产量走势



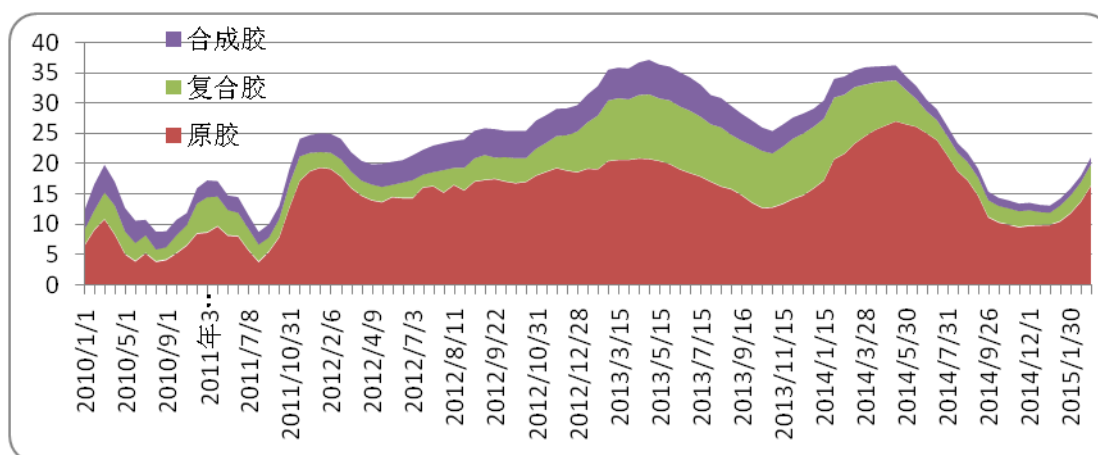
中国天胶产量月度趋势

【销区库存】



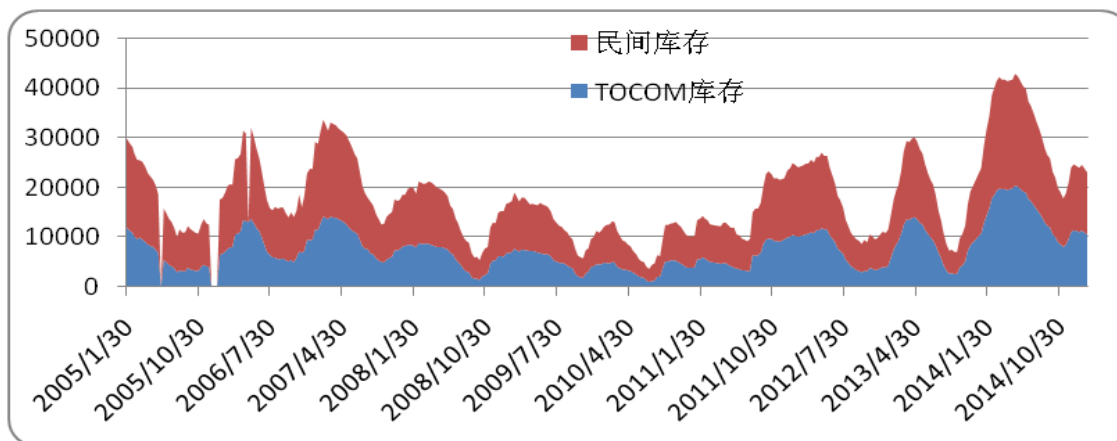
上期所天胶库存走势

本周，上期所橡胶仓单减少 1980 吨至 98210 吨，总库存减少 7902 吨至 127178 吨。



青岛保税区天然橡胶库存变化趋势

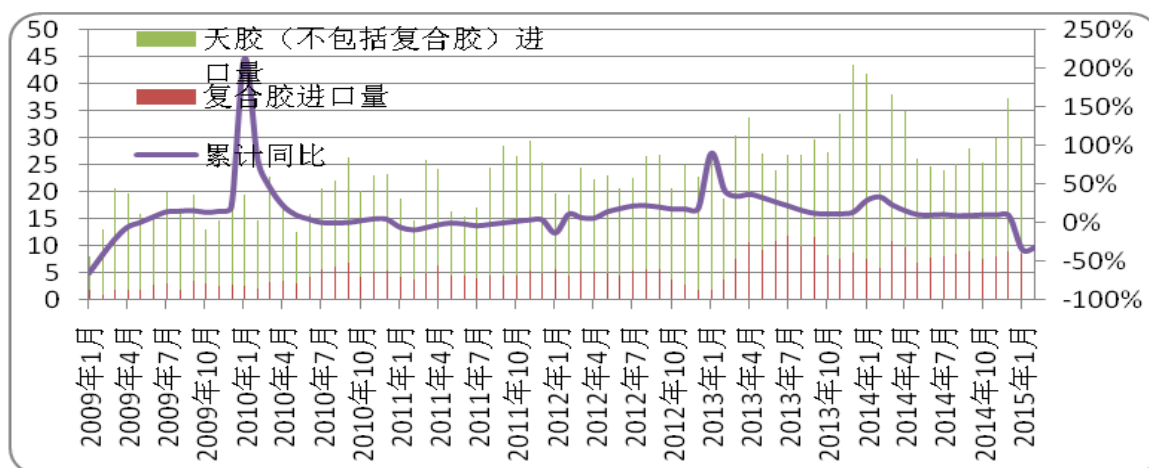
截至 4 月 30 日，青岛保税区橡胶总库存小幅回落，较 4 月中减少 0.68 万吨至 21.27 万吨。其中，天胶（不含复合胶）减少 2000 吨至 16.97 万吨，复合胶减少 4700 吨至 3.19 万吨，合成胶减少 100 吨至 1.11 万吨。据中国橡胶信息贸易网近期调研的情况来看，目前部分仓库的出库量有所增加，入库基本平稳。



东京商品交易所库存趋势

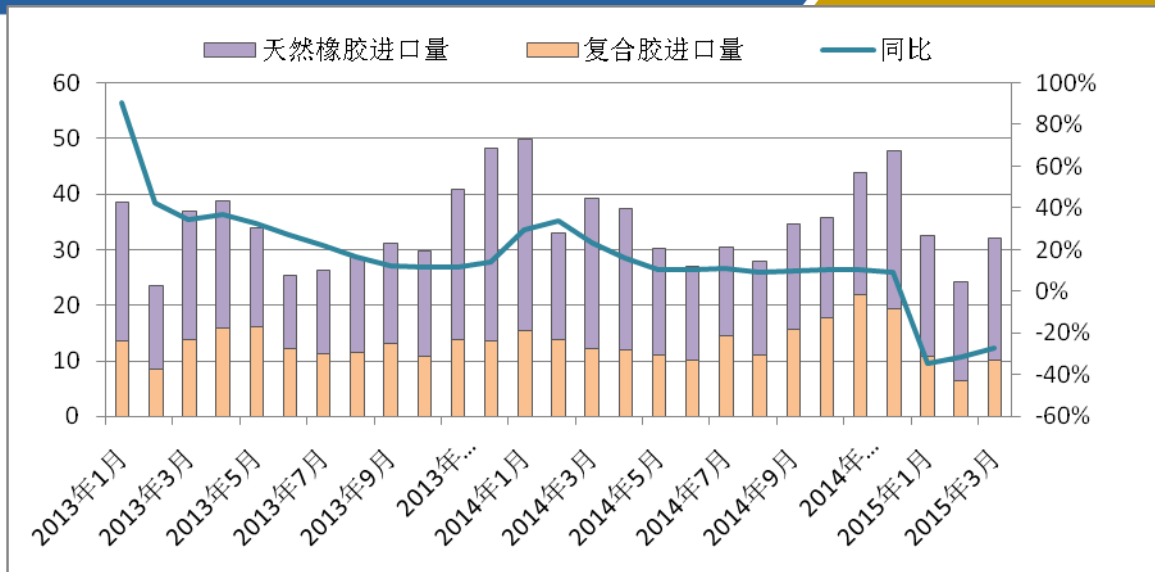
截至4月10日，TOCOM库存减少至9342吨，民间库存减少至11182吨，合计库存减少至20524吨。

【进出口】

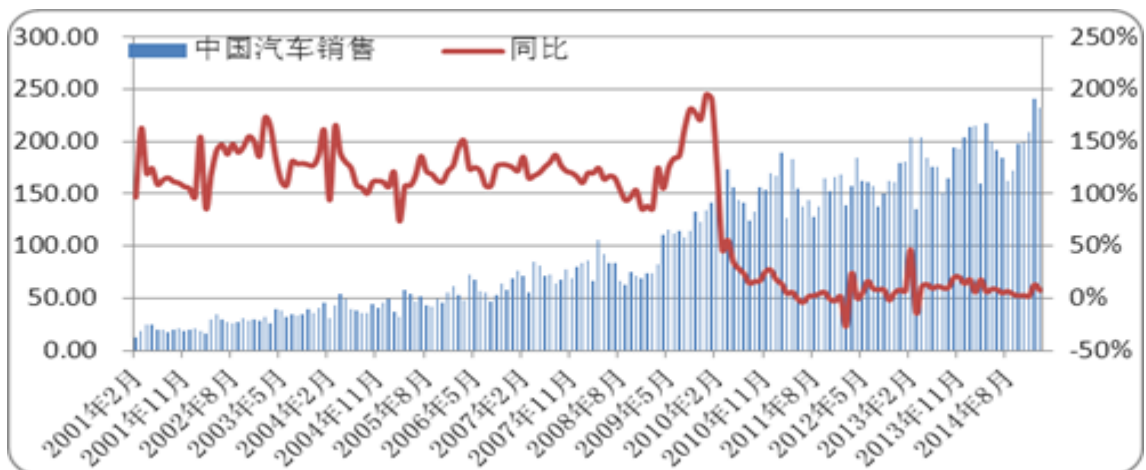
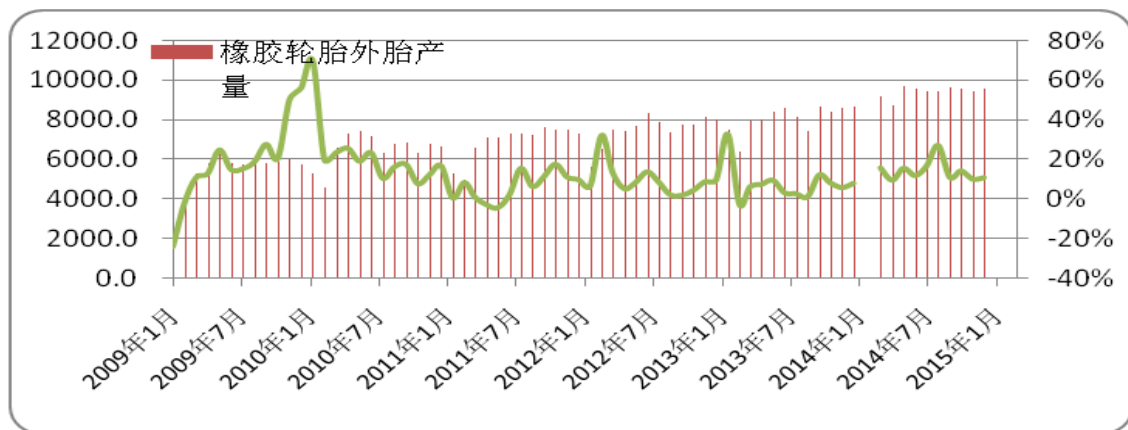


中国天然橡胶进口趋势

中国海关总署最新公布的数据显示，中国2015年3月天然及合成橡胶（包括胶乳）进口量为36万吨，较2月的27万吨增加33.3%，同比减少12.2%。2015年年初迄今橡胶进口量共计98万吨，同比减少17.7%。



【下游需求】

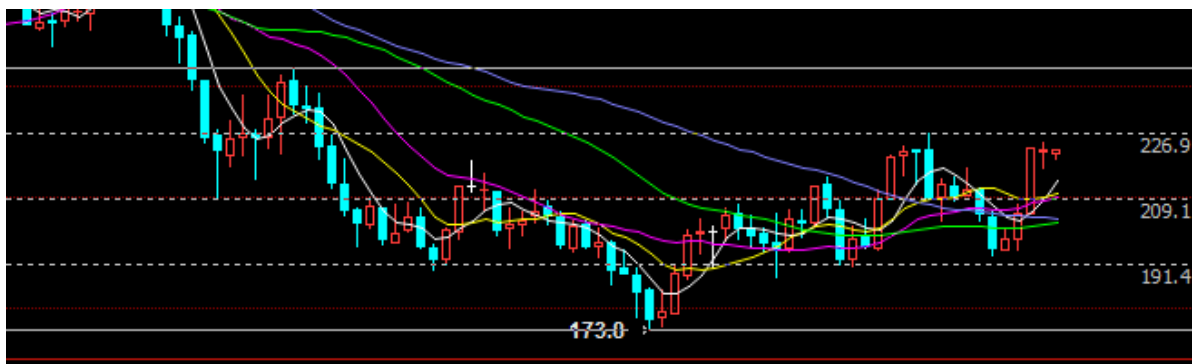


【每周橡胶市场数据观察】

2015-5-10	名称	收盘	涨跌幅	涨跌	上周价格
东京市场	日胶主力	222.8	1.92%	4.2	218.6
	日胶近月	214.4	0.23%	0.5	213.9
	日胶近月到中国口岸成本	15537	0.56%	86	15451
新加坡市场	RSS3	182	1.68%	3	179
	TSR20	152.4	3.53%	5.2	147.2
上海市场	沪胶主力	14650	1.24%	180	14470
	沪胶近月	14240	1.64%	230	14010
	全乳胶现货	13200	1.54%	200	13000
	人民币复合胶	11800	3.51%	400	11400
	越南 3L	13000	6.56%	800	12200
原料市场	USS	54.06	4.34%	2.25	51.81
	杯凝胶	43.5	6.10%	2.5	41
加工利润	烟片胶	-31	-255.00%	-51	20
	标胶	-5	-133.33%	-20	15
FOB 外盘	泰国 RSS3	1790	0.00%	0	1790
	STR20	1530	2.68%	40	1490
	SMR20	1520	2.70%	40	1480
	马标复合	1590	2.58%	40	1550
	越南 3L	1580	6.04%	90	1490
青岛保税区	泰国 RSS3	1760	3.53%	60	1700
	STR20	1520	4.11%	60	1460
	SMR20	1530	4.08%	60	1470
	马标复合	1590	3.92%	60	1530
进口利润	烟片胶进口盈利	-30	-66.67%	60	-90
	标胶进口盈利	-10	-66.67%	20	-30
	复合胶进口利润	0	-100.00%	20	-20
合成胶出厂价	丁二烯	8400	0.00%	0	8400
	顺丁胶	10800	1.89%	200	10600
	丁苯胶 1502	10700	1.90%	200	10500
价差	RSS3-TSR20	29.6	-6.92%	-2.2	31.8
	生胶片-碗胶	10.56	-2.31%	-0.25	10.81
	SHFE-TOCOM	500	-2.72%	-14	514
	沪胶近月升水	1040	2.97%	30	1010
	全乳胶现货				
	东京胶期货升水				
	水烟片胶(美元/吨)	3.4302	109.26%	40.4802	-37.05

烟片胶升水沪 胶主力	257	-39.24%	-166	423
人民币复合升 水沪胶近月	-2440	6.51%	170	-2610
美金复合升水 沪胶主力	-3403	-5.58%	-180	-3223

【行情提示】



东京胶周 K 线



上期所沪胶主力 K 线

本周沪胶冲高回落，沪胶主力上涨至新高位 15270 元/吨后震荡回落，最终维持 14600 元/吨一线弱势震荡。近几周沪胶在资金推动下大幅拉涨，且原油上涨带动整体商品市场维持反弹行情，合成胶价格大幅上涨将继续对沪胶价格有所带动，同时国内产区开割，胶水价格偏高支撑国内胶价。但本周沪胶从高位回落显示价格上方开始承压，短期内存在调整的需求。预计近期胶价在反弹过后将会有所调整，从中长线来看天胶基本面供应过剩格局难以改善，仍会在未来继续拖累胶价。操作，短线待反弹到位后逢高抛空为主，买 1 抛 9 继续持有。

免 责 条 款

本报告中的信息均来源于已公开的资料，我公司对这些信息的准确性及完整性不作任何保证，也不保证本公司作出的任何建议不会发生任何变更。在任何情况下，报告中的信息或所表达的意见并不构成所述期货买卖的出价或询价。在任何情况下，我公司不就本报告中的任何内容对任何投资作出任何形式的担保。本报告版权归大地期货有限公司所有。未获得大地期货有限公司事先书面授权，任何人不得对本报告进行任何形式的发布、复制。如引用、刊发，需注明出处为“大地期货有限公司”，且不得对本报告进行有悖原意的删节和修改。

公司总部地址：浙江省杭州市延安路 511 号(浙江元通大厦十二楼)

联系电话：0571-85158929

邮政编码：310006

杭州业务部地址	杭州市延安路 511 号元通大厦 1508 室	电话 :0571-85105765	邮编 :310006
衢州营业部地址	衢州市下街 165 号	电话 :0570-8505858	邮编 :324000
宁波营业部地址	宁波市海曙区冷静街 8 号银亿时代广场 9-6	电话 :0574-87193738	邮编 :315000
台州营业部地址	台州市路桥区腾达路台州塑料化工市场 1501-1504 号	电话 :0576-82567007	邮编 :318050
温州营业部地址	温州市黎明中路 143 号海关大楼四楼东首	电话 :0577-88102788	邮编 :325000
诸暨营业部地址	绍兴诸暨市暨阳北路 8 号时代商务中心 C 座 4 楼	电话 :0575-81785991	邮编 :311800
厦门营业部地址	厦门市思明区鹭江道 96 号之一钻石海岸 A 幢 2705	电话 :0592-2058665	邮编 :361001
济南营业部地址	济南市历下区文化西路 13 号海辰办公写字楼 1-302 室	电话 :0531-55638700	邮编 :250063
上海营业部地址	上海市浦东新区松林路 357 号 20 层 C、D 座	电话 :021-60756218	邮编 :200122
北京营业部地址	北京市海淀区西三环北路 89 号中国外文大厦 B 座 1102 室	电话 :010-68731988	邮编 :100089
金华营业部地址	金华市婺江西路 28 号时代商务中心 1 幢 1502-1503 室	电话 :0579-82983181	邮编 :321001

《免责条款》