

天然橡胶周报

日期：2015年5月31日

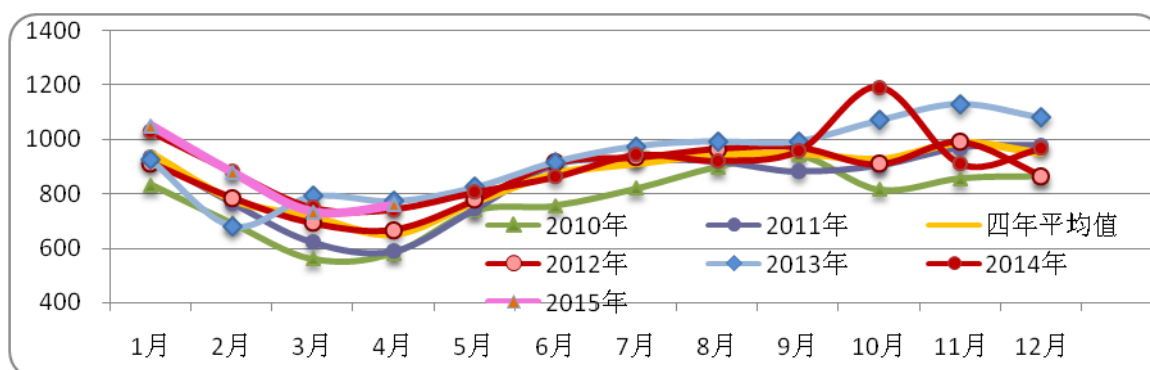
作者姓名 蒋硕朋
作者职称 分析师
作者联系方式 0571-86774106

沪胶大幅冲高 短线或将调整

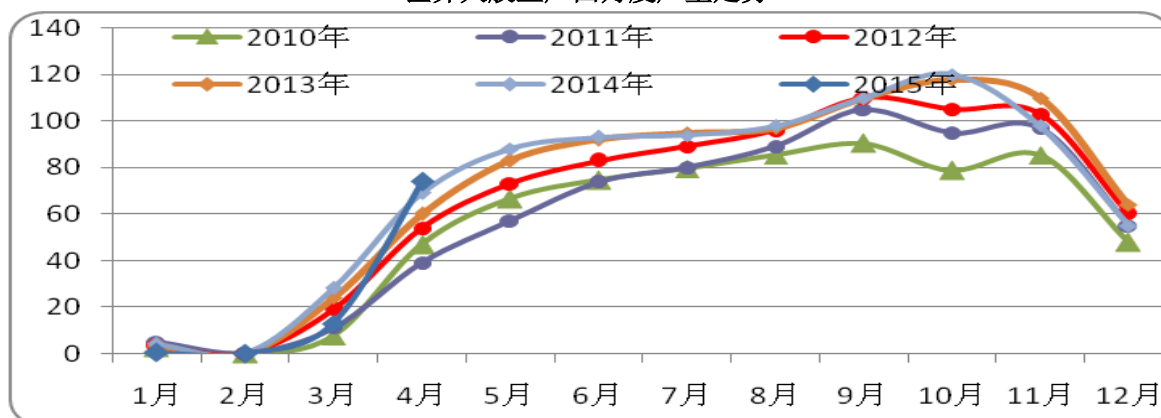
【行情回顾】

	收盘价	涨跌	幅度 (%)
RU1509 (元/吨)	15010	+1115	+8.02%
日胶连续 (日元/公斤)	238.1	+18.9	+8.62%

【供应】



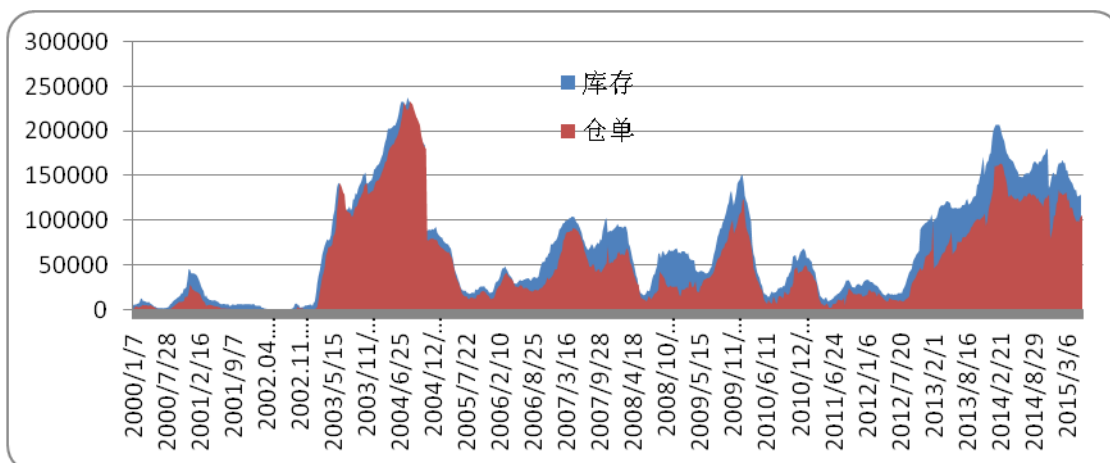
世界天胶主产国月度产量走势



中国天胶产量月度趋势

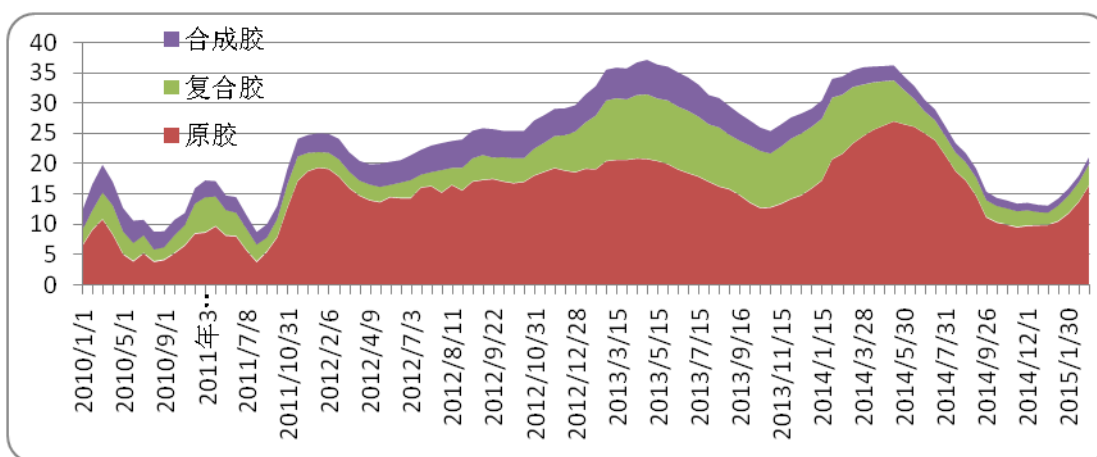
据 ANRPC 成员国最新数据显示，今年前四个月，天胶产量同比微增 0.6%。预计泰国 2015 年天胶产量同比增长。与此同时，泰国 2014 年天胶产量被调低至 432.3 万吨，之前预估为 459 万吨。2015 年马来西亚天胶产量从 68 万吨修正为 70 万吨。

【销区库存】



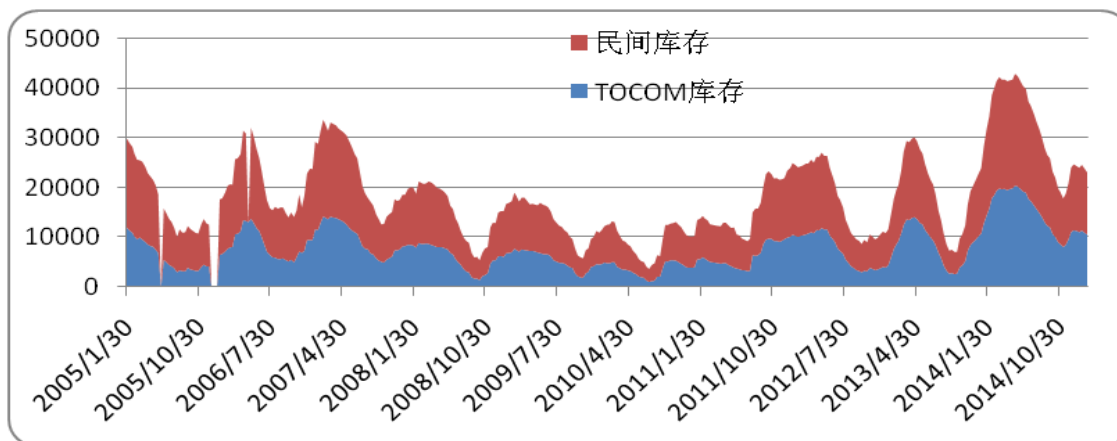
上期所天胶库存走势

本周，上期所橡胶仓单增加 1400 吨至 106390 吨，总库存增加 1749 吨至 129765 吨。



青岛保税区天然橡胶库存变化趋势

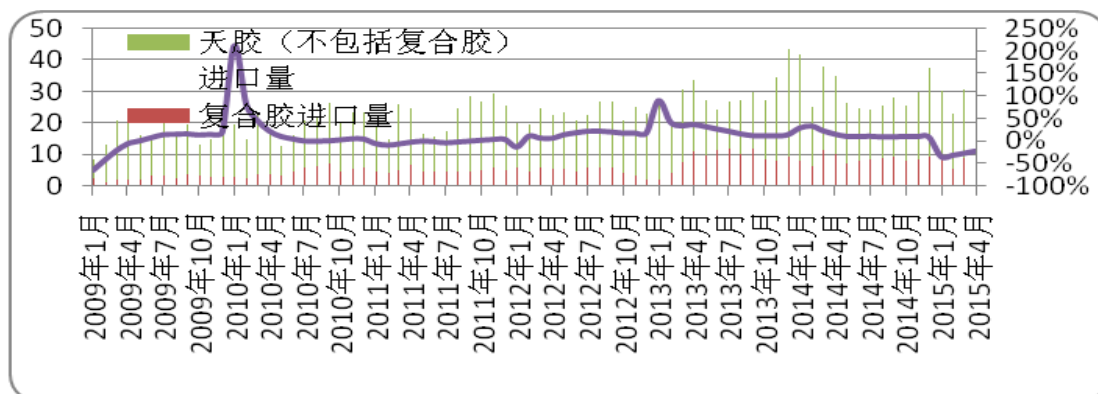
截至 5 月 15 日，青岛保税区橡胶总库存小幅回落，较 4 月底减少 1.79 万吨至 19.48 万吨。其中，天胶（不含复合胶）减少 1.39 万吨至 15.58 万吨，复合胶减少 4900 吨至 2.7 万吨，合成胶减少 900 吨至 1.2 万吨。



东京商品交易所库存趋势

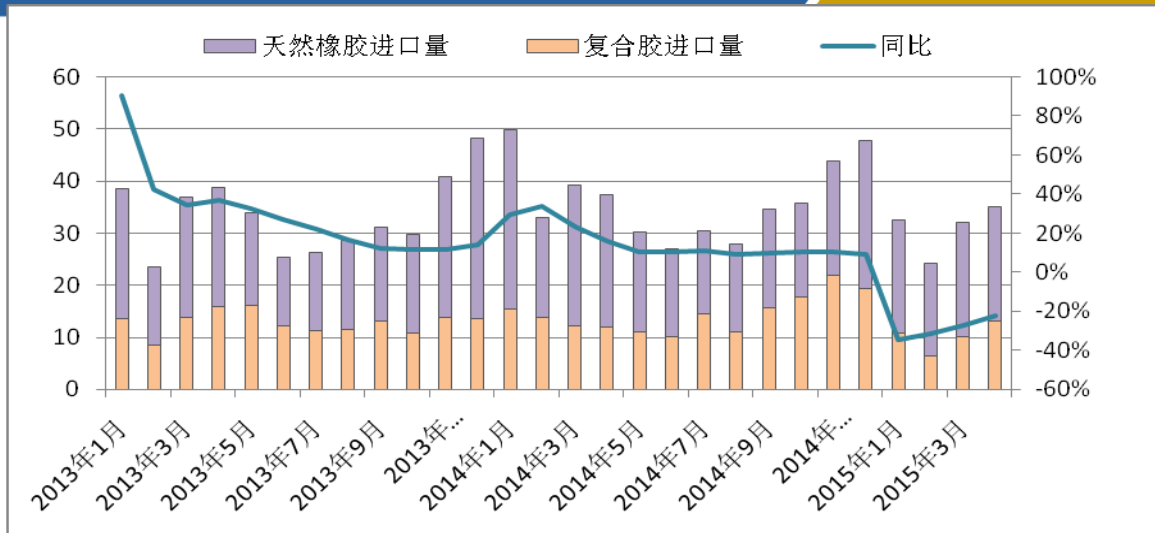
截至4月10日，TOCOM库存减少至9342吨，民间库存减少至11182吨，合计库存减少至20524吨。

【进出口】

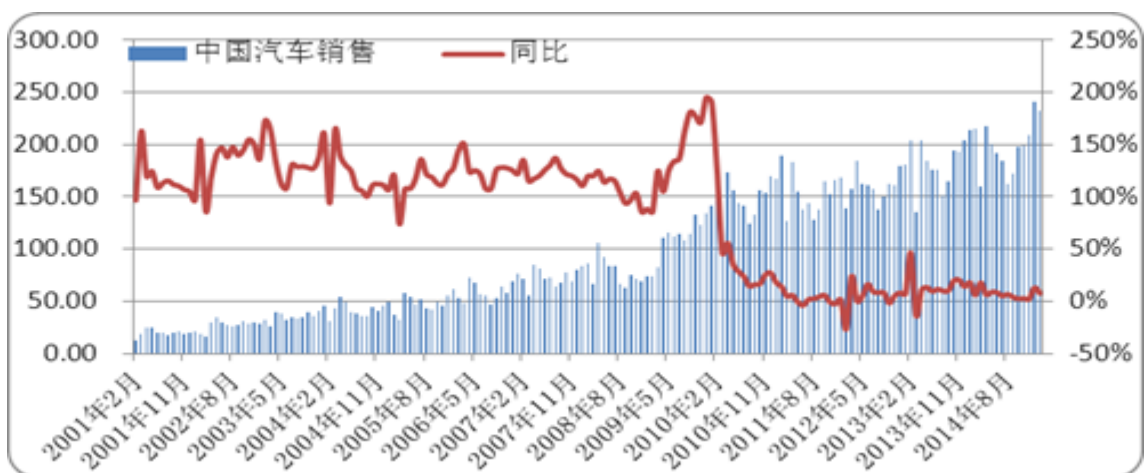
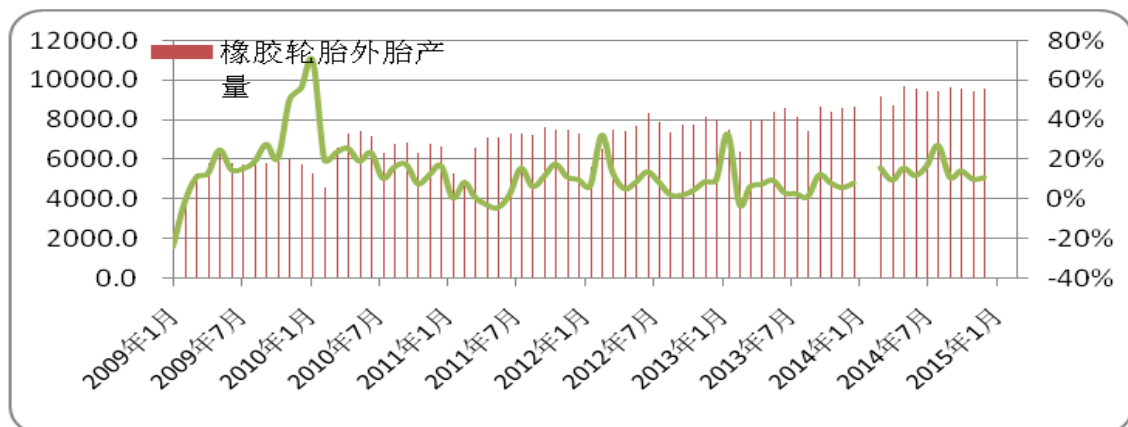


中国天然橡胶进口趋势

中国海关总署最新公布的数据显示，中国2015年4月天然橡胶进口量为218,919吨，环比微降0.7%，比去年同期降13.5%；4月复合橡胶进口13.238万吨，环比升32%，同比升11%。



【下游需求】



【每周橡胶市场数据观察】

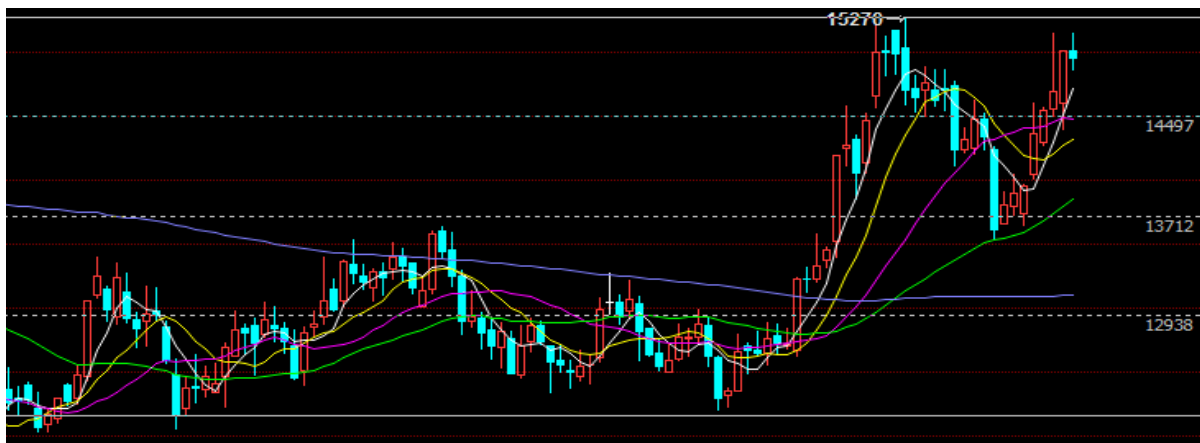
2015-5-31	名称	收盘	涨跌幅	涨跌	上周价格
东京市场	日胶主力	238.1	8.62%	18.9	219.2
	日胶近月	229.5	8.51%	18	211.5
	日胶近月到中国口岸成本	15955	4.90%	746	15209
新加坡市场	RSS3	185.8	2.09%	3.8	182
	TSR20	160	4.10%	6.3	153.7
上海市场	沪胶主力	15010	8.02%	1115	13895
	沪胶近月	14500	6.34%	865	13635
	全乳胶现货	13100	3.97%	500	12600
	人民币复合胶	12000	2.56%	300	11700
	越南 3L	13000	2.36%	300	12700
原料市场	USS	60.05	6.55%	3.69	56.36
	杯凝胶	50	7.53%	3.5	46.5
加工利润	烟片胶	-90	-60.71%	-34	-56
	标胶	-82	-1.23%	-1	-81
FOB 外盘	泰国 RSS3	1900	3.26%	60	1840
	STR20	1640	5.81%	90	1550
	SMR20	1650	6.45%	100	1550
	马标复合	1690	6.29%	100	1590
	越南 3L	1650	5.10%	80	1570
青岛保税区	泰国 RSS3	1850	4.52%	80	1770
	STR20	1620	5.88%	90	1530
	SMR20	1620	5.19%	80	1540
	马标复合	1680	5.00%	80	1600
进口利润	烟片胶进口盈利	-50	-28.57%	20	-70
	标胶进口盈利	-20	0.00%	0	-20
	复合胶进口利润	-10	-200.00%	-20	10
合成胶出厂价	丁二烯	8400	0.00%	0	8400
	顺丁胶	10800	0.00%	0	10800
	丁苯胶 1502	10400	-2.80%	-300	10700
价差	RSS3-TSR20	25.8	-8.83%	-2.5	28.3
	生胶片-碗胶	10.05	1.93%	0.19	9.86
	SHFE-TOCOM	503	21.79%	90	413
	沪胶近月升水	1400	35.27%	365	1035
	全乳胶现货				
	东京胶期货升水				
	水烟片胶(美元/吨)	-45.72	51.64%	48.82	-94.54

烟片胶升水沪胶主力	673	-50.07%	-675	1348
人民币复合升水沪胶近月	-2500	-29.20%	-565	-1935
美金复合升水沪胶主力	-2755	-16.29%	-386	-2369

【行情提示】



东京胶周 K 线



上期所沪胶主力 K 线

本周沪胶在前期经过调整后继续大幅上涨，截止周五沪胶主力重回 15000 元/吨关口。虽然前期沪胶有所调整，但现货价格较为抗跌，同时泰国原料价格持续上涨提振胶价，日元大幅贬值导致日胶涨幅较大，也带动了沪胶上涨。此外，近期厄尔尼诺天气炒作火热，也极有可能成为未来炒作题材。而随着 6 月份的到来，主产区进入割胶旺季，价格或将有所承压。预计近期沪胶将在前期高点附近震荡，而从中长线来看天胶基本面供应过剩格局仍然存在，仍会在未来继续拖累胶价。操作，短线多单适当止盈。买 1 抛 9 继续持有。

免责声明

本报告中的信息均来源于已公开的资料，我公司对这些信息的准确性及完整性不作任何保证，也不保证本公司作出的任何建议不会发生任何变更。在任何情况下，报告中的信息或所表达的意见并不构成所述期货买卖的出价或询价。在任何情况下，我公司不就本报告中的任何内容对任何投资作出任何形式的担保。本报告版权归大地期货有限公司所有。未获得大地期货有限公司事先书面授权，任何人不得对本报告进行任何形式的发布、复制。如引用、刊发，需注明出处为“大地期货有限公司”，且不得对本报告进行有悖原意的删节和修改。

公司总部地址：浙江省杭州市延安路 511 号(浙江元通大厦十二楼)

联系电话：0571-85158929

邮政编码：310006

杭州业务部地址	杭州市延安路 511 号元通大厦 1508 室	电话 :0571-85105765	邮编 :310006
衢州营业部地址	衢州市下街 165 号	电话 :0570-8505858	邮编 :324000
宁波营业部地址	宁波市海曙区冷静街 8 号银亿时代广场 9-6	电话 :0574-87193738	邮编 :315000
台州营业部地址	台州市路桥区腾达路台州塑料化工市场 1501-1504 号	电话 :0576-82567007	邮编 :318050
温州营业部地址	温州市黎明中路 143 号海关大楼四楼东首	电话 :0577-88102788	邮编 :325000
诸暨营业部地址	绍兴诸暨市暨阳北路 8 号时代商务中心 C 座 4 楼	电话 :0575-81785991	邮编 :311800
厦门营业部地址	厦门市思明区鹭江道 96 号之一钻石海岸 A 幢 2705	电话 :0592-2058665	邮编 :361001
济南营业部地址	济南市历下区文化西路 13 号海辰办公写字楼 1-302 室	电话 :0531-55638700	邮编 :250063
上海营业部地址	上海市浦东新区松林路 357 号 20 层 C、D 座	电话 :021-60756218	邮编 :200122
北京营业部地址	北京市海淀区西三环北路 89 号中国外文大厦 B 座 1102 室	电话 :010-68731988	邮编 :100089
金华营业部地址	金华市婺江西路 28 号时代商务中心 1 幢 1502-1503 室	电话 :0579-82983181	邮编 :321001

《免责声明》