

# 天然橡胶周报

日期：2015年6月14日

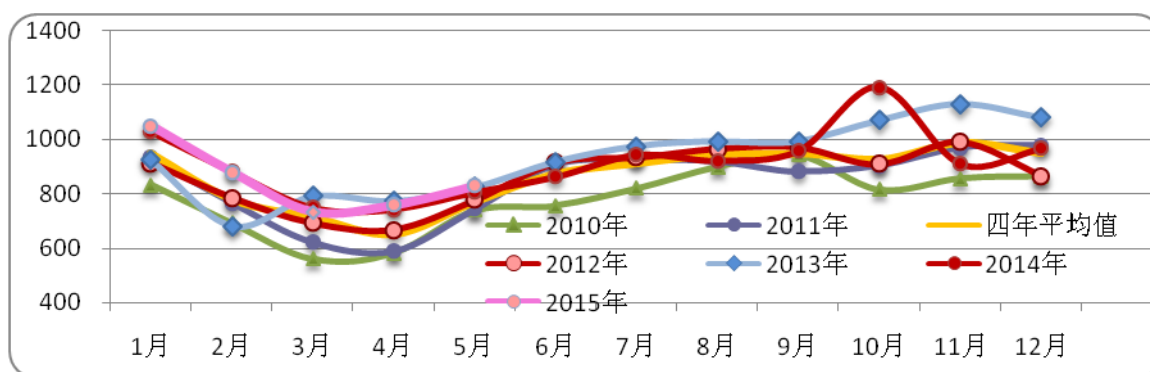
作者姓名 蒋硕朋  
作者职称 分析师  
作者联系方式 0571-86774106

## 沪胶跌破支撑 弱势格局延续

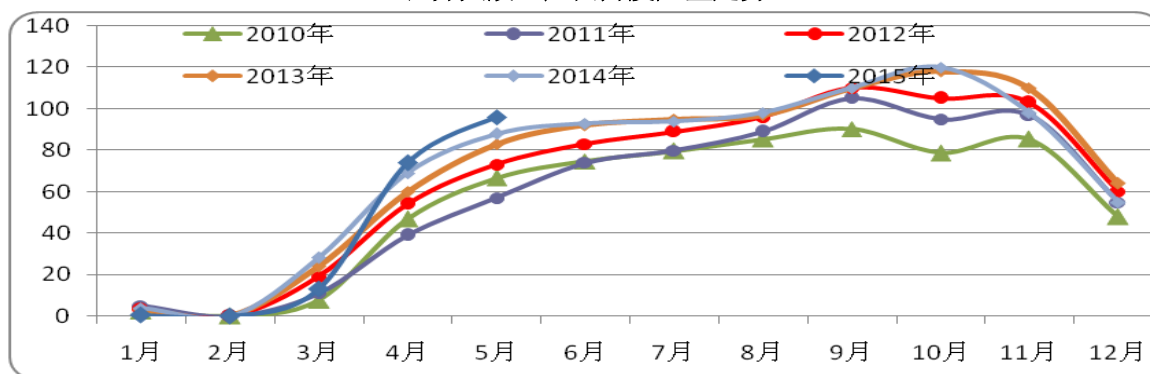
### 【行情回顾】

	收盘价	涨跌	幅度 (%)
RU1509 (元/吨)	13885	-465	-3.24%
日胶连续 (日元/公斤)	232.5	-7.9	-3.29%

### 【供应】



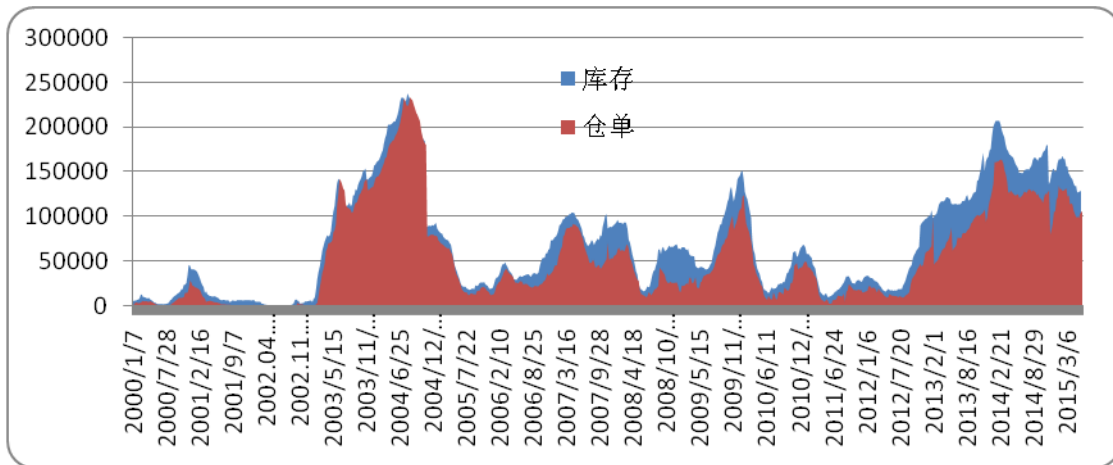
世界天胶主产国月度产量走势



中国天胶产量月度趋势

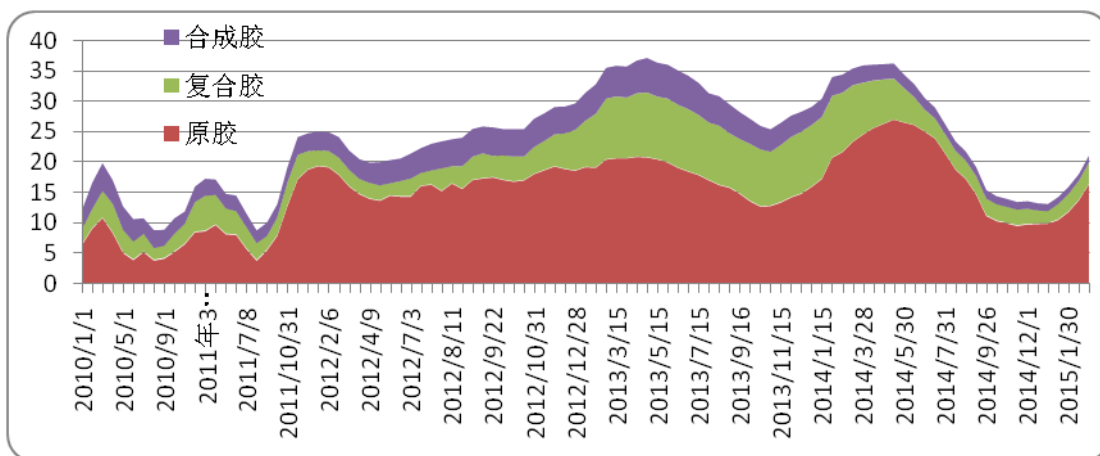
据 ANRPC 成员国最新数据显示，今年 5 月世界天胶产量为 83 万吨，同比减少 4%。泰国 5 月产量小幅增加至 27.7 万吨，印尼 5 月产量增加至 28.05 万吨，中国产量增加至 9.6 万吨。

【销区库存】



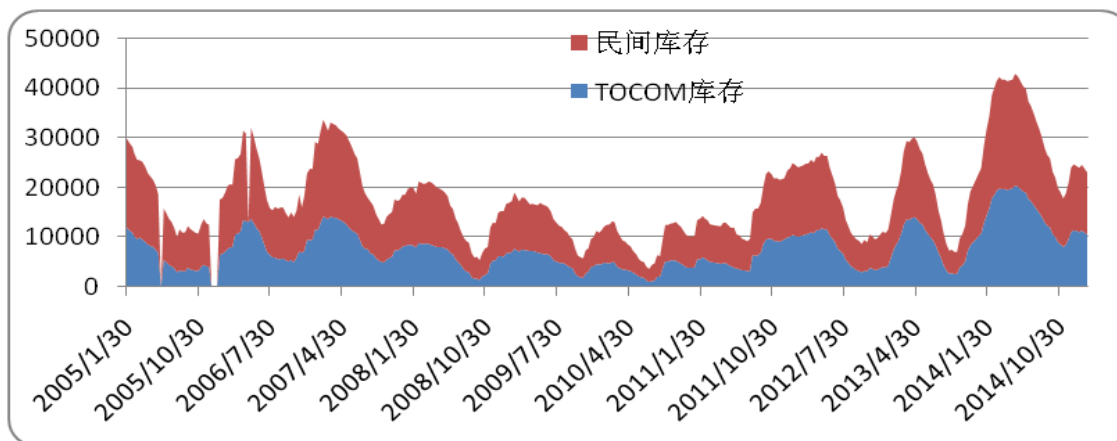
上期所天胶库存走势

本周，上期所橡胶仓单增加 540 吨至 110260 吨，总库存增加 1909 吨至 135539 吨。



青岛保税区天然橡胶库存变化趋势

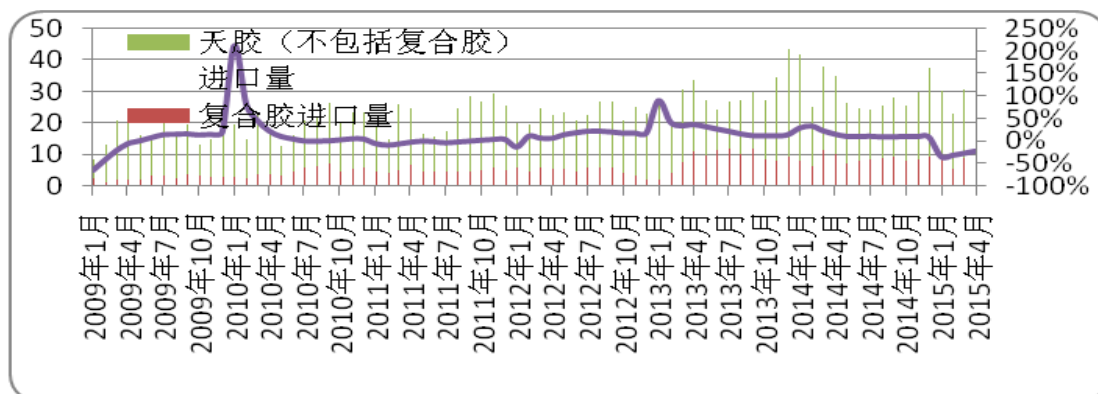
截至 5 月 29 日，青岛保税区橡胶总库存大幅回落，较 5 月中旬减少 2.67 万吨至 16.81 万吨。其中，天胶（不含复合胶）减少 2.37 万吨至 13.21 万吨，复合胶减少 300 吨至 2.31 万吨，合成胶增加 900 吨至 1.29 万吨。



东京商品交易所库存趋势

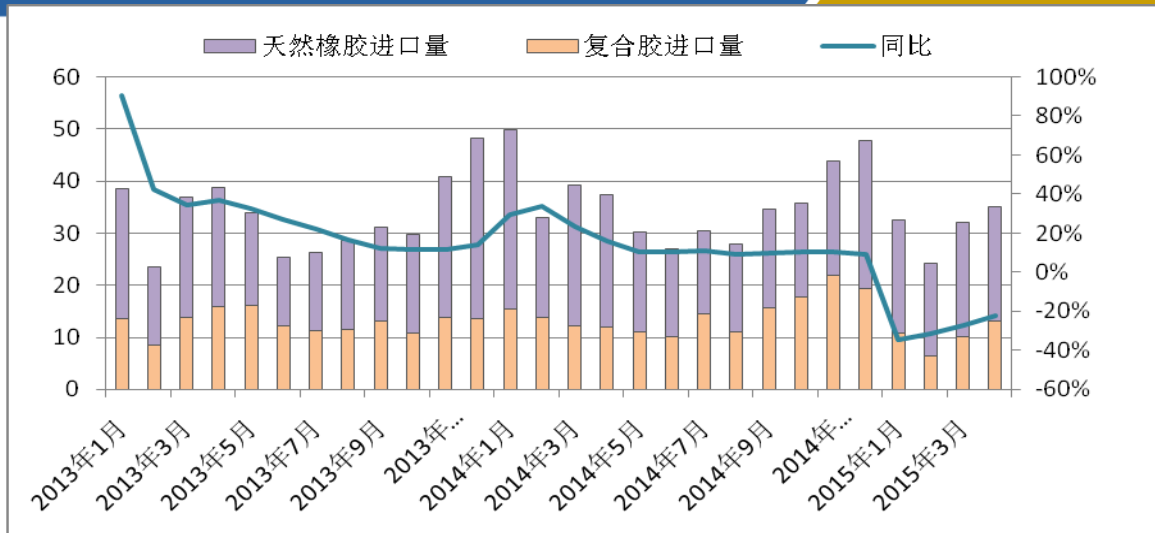
截至5月20日，TOCOM库存增加至10672吨，民间库存增加至12708吨，合计库存增加至23380吨。

**【进出口】**

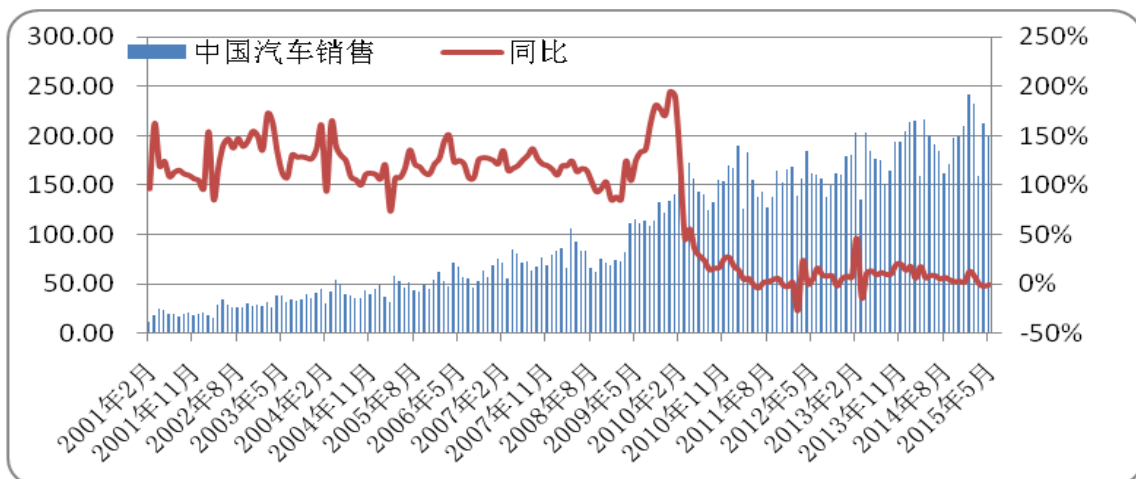
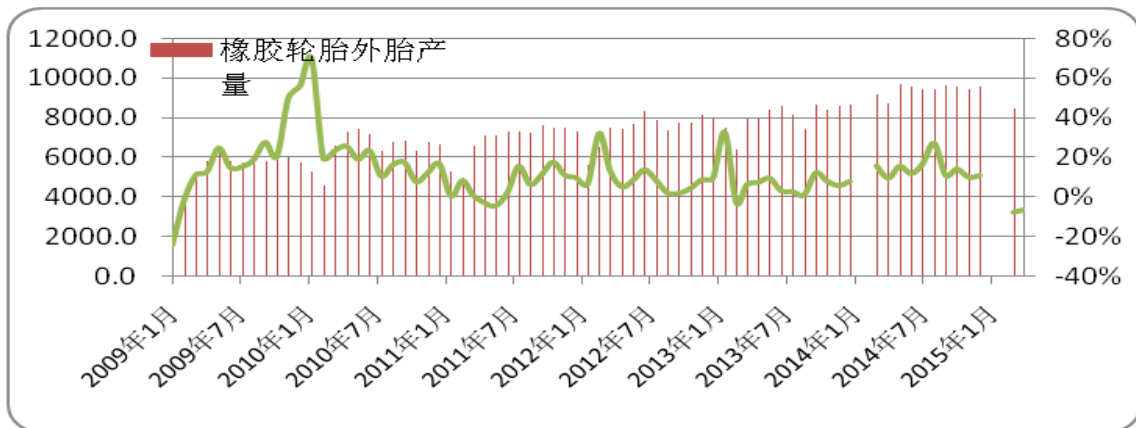


中国天然橡胶进口趋势

中国海关总署最新公布的数据显示，中国2015年4月天然橡胶进口量为218,919吨，环比微降0.7%，比去年同期降13.5%；4月复合橡胶进口13.238万吨，环比升32%，同比升11%。



**【下游需求】**



**【每周橡胶市场数据观察】**

2015-6-14	名称	收盘	涨跌幅	涨跌	上周价格
东京市场	日胶主力	232.5	-3.29%	-7.9	240.4
	日胶近月	219	-3.44%	-7.8	226.8
	日胶近月到中国口岸成本	15431	-1.33%	-208	15639
新加坡市场	RSS3	189	-0.79%	-1.5	190.5
	TSR20	162.1	-0.80%	-1.3	163.4
上海市场	沪胶主力	13885	-3.24%	-465	14350
	沪胶近月	13860	-1.70%	-240	14100
	全乳胶现货(13)	12800	0.00%	0	12800
	人民币复合胶	12000	-0.83%	-100	12100
	越南 3L	13000	0.78%	100	12900
原料市场	USS	58.19	-1.86%	-1.1	59.29
	杯凝胶	49.5	-2.94%	-1.5	51
	海南胶水	13200	0.00%	0	13200
	云南胶水	12500	0.00%	0	12500
加工利润	烟片胶	-69	-6.15%	-4	-65
	标胶	-80	-14.29%	-10	-70
FOB 外盘	泰国 RSS3	1870	-1.06%	-20	1890
	STR20	1630	-2.40%	-40	1670
	SMR20	1620	-2.99%	-50	1670
	马标复合	1630	-3.55%	-60	1690
	越南 3L	1650	-1.20%	-20	1670
青岛保税区	泰国 RSS3	1870	0.00%	0	1870
	STR20	1640	0.00%	0	1640
	SMR20	1640	0.00%	0	1640
	马标复合	1700	0.00%	0	1700
进口利润	烟片胶进口盈利	0	-100.00%	20	-20
	标胶进口盈利	10	-133.33%	40	-30
	复合胶进口利润	70	600.00%	60	10
合成胶出厂价	丁二烯	9300	8.14%	700	8600
	顺丁胶	11200	1.82%	200	11000
	丁苯胶 1502	11000	1.85%	200	10800
价差	RSS3-TSR20	26.9	-0.74%	-0.2	27.1
	生胶片-碗胶	8.69	4.83%	0.4	8.29
	SHFE-TOCOM	352	-12.00%	-48	400
	沪胶近月升水	1060	-18.46%	-240	1300
	全乳胶现货				

东京胶期货升水烟片胶（美元/吨）	-49.99	-26.40%	-10.44	-39.55
烟片胶升水沪胶主力	1429	34.81%	369	1060
人民币复合升水沪胶近月	-1860	7.00%	140	-2000
美金复合升水沪胶主力	-525	74.83%	1561	-2086
丁苯胶升水全乳胶	-1800	10.00%	200	-2000

### 【行情提示】



东京胶周 K 线



上期所沪胶主力 K 线

本周沪胶弱势震荡为主，周五沪胶大幅下挫，沪胶主力跌破 14000 元/吨关口后维持弱势，近期关注 13600 元/吨附近支撑情况。近期海南以及越南地区不同程度干旱对价格形成支撑，同时泰国原料走弱以及整体需求低迷的环境依然压制市场进一步上涨，而在干旱炒作缓解后短期市场利多因素消散，并且疲软的经济数据导致市场悲观的情

绪带动胶价下行。而随着 6 月份的到来，主产区进入割胶旺季，价格或将有所承压，预计近期沪胶将延续弱势，而从中长线来看天胶基本面供应过剩格局仍然存在，仍会在未来继续拖累胶价。操作，空单继续持有。买 1 抛 9 继续持有。

## 免 责 条 款

本报告中的信息均来源于已公开的资料，我公司对这些信息的准确性及完整性不作任何保证，也不保证本公司作出的任何建议不会发生任何变更。在任何情况下，报告中的信息或所表达的意见并不构成所述期货买卖的出价或询价。在任何情况下，我公司不就本报告中的任何内容对任何投资作出任何形式的担保。本报告版权归大地期货有限公司所有。未获得大地期货有限公司事先书面授权，任何人不得对本报告进行任何形式的发布、复制。如引用、刊发，需注明出处为“大地期货有限公司”，且不得对本报告进行有悖原意的删节和修改。

**公司总部地址：浙江省杭州市延安路 511 号(浙江元通大厦十二楼)**

**联系电话：0571-85158929**

**邮政编码：310006**

杭州业务部地址	杭州市延安路 511 号元通大厦 1508 室	电话 :0571-85105765	邮编 :310006
衢州营业部地址	衢州市下街 165 号	电话 :0570-8505858	邮编 :324000
宁波营业部地址	宁波市海曙区冷静街 8 号银亿时代广场 9-6	电话 :0574-87193738	邮编 :315000
台州营业部地址	台州市路桥区腾达路台州塑料化工市场 1501-1504 号	电话 :0576-82567007	邮编 :318050
温州营业部地址	温州市黎明中路 143 号海关大楼四楼东首	电话 :0577-88102788	邮编 :325000
诸暨营业部地址	绍兴诸暨市暨阳北路 8 号时代商务中心 C 座 4 楼	电话 :0575-81785991	邮编 :311800
厦门营业部地址	厦门市思明区鹭江道 96 号之一钻石海岸 A 幢 2705	电话 :0592-2058665	邮编 :361001
济南营业部地址	济南市历下区文化西路 13 号海辰办公写字楼 1-302 室	电话 :0531-55638700	邮编 :250063
上海营业部地址	上海市浦东新区松林路 357 号 20 层 C、D 座	电话 :021-60756218	邮编 :200122
北京营业部地址	北京市海淀区西三环北路 89 号中国外文大厦 B 座 1102 室	电话 :010-68731988	邮编 :100089
金华营业部地址	金华市婺江西路 28 号时代商务中心 1 幢 1502-1503 室	电话 :0579-82983181	邮编 :321001

《免责条款》