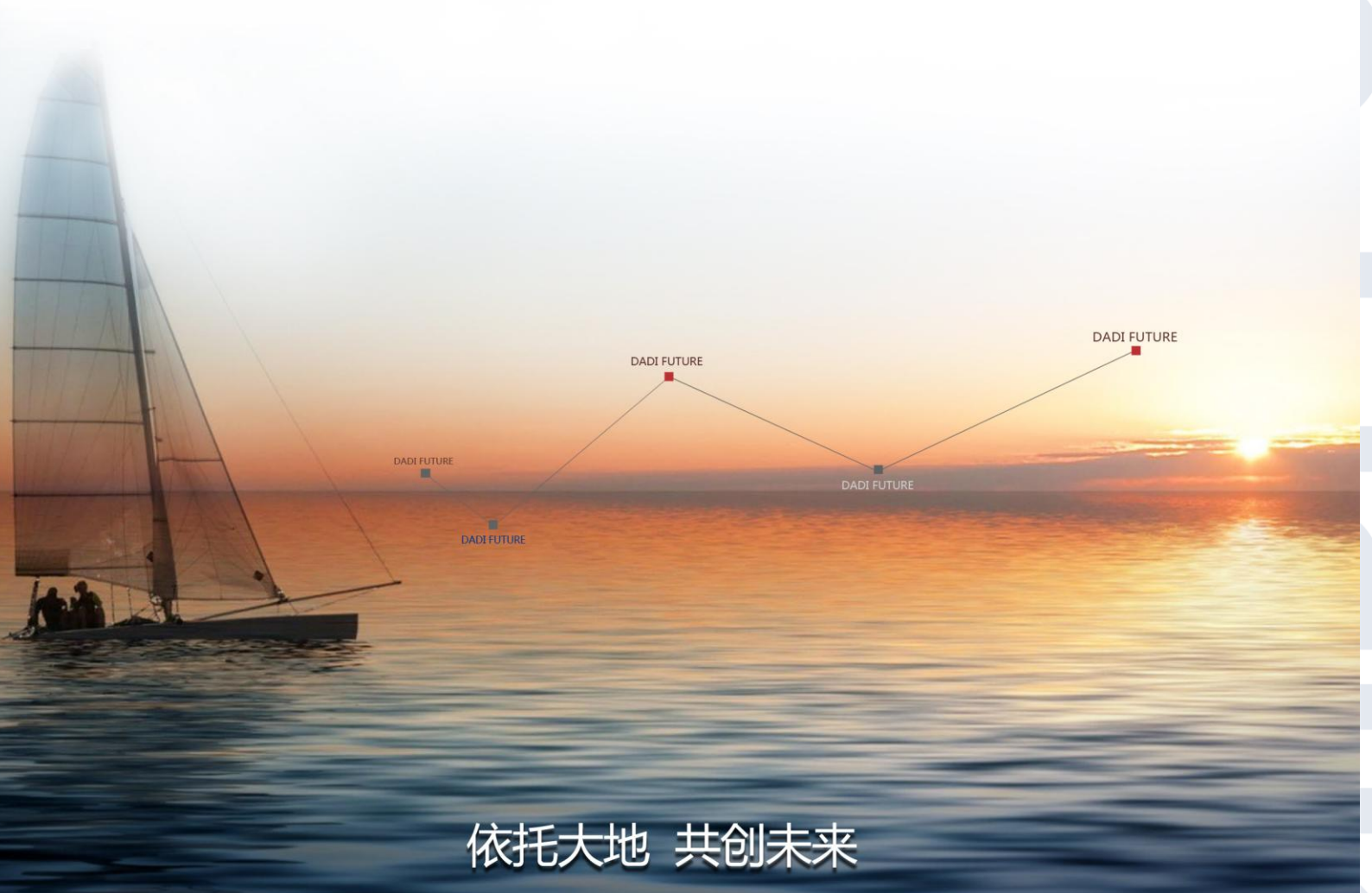


大地甲醇、PTA 周报



大地甲醇、PTA 周报

作者姓名：周全
 执业资格号：TZ008056
 联系方式：15858224058

日期：2015年4月10日

[本周要点]

1、供应：截至4月7日，国内甲醇整体装置开工负荷为63.07%，本周期内，虽有部分装置停车检修，但西北地区多套装置复工，带动国内整体开工率小幅回升。

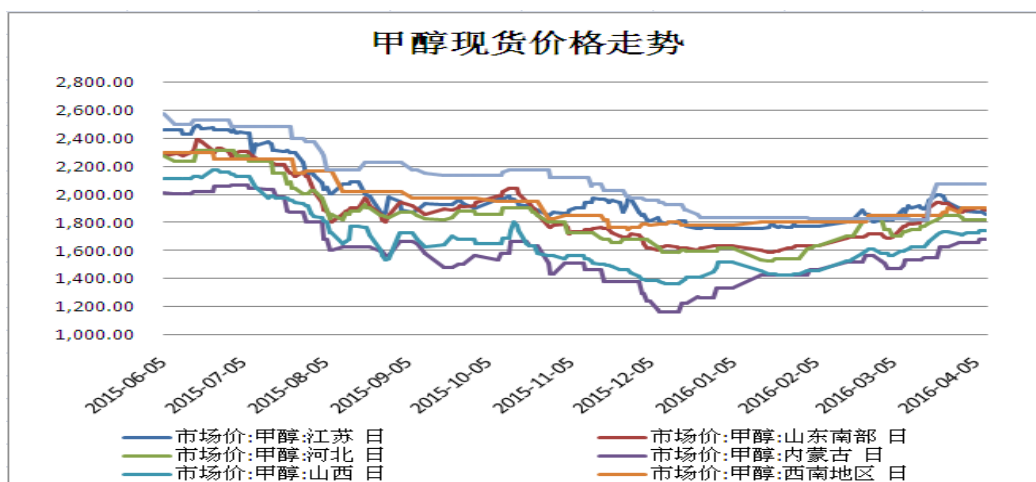
2、需求：除个别装置例行检修外，近期国内CTO/MTO装置整体开工维持高位，尤其是西北地区，近期原料采购进展积极。其余传统下游仍在稳步跟进，MTBE市场因近期供应充裕而出货气氛转淡。本周神华包头60万吨MTO装置停车。

3、库存：江苏港口库存为38.9（-2.1），广东港口库存为6（+0.6），宁波港口库存8.5万吨（+1万吨），嘉兴港口库存7万吨（+0），整体较上周无变化。

行情判断：当前西北地区因装置检修及烯烃采购等因素导致阶段供需偏紧而维持强势，各厂库存维持低位而短时无压，关注蒙大MTO开车进展。内陆地区因接货积极性减弱价格回调。下周甲醇价格取决于港口到货量和甲醛反弹以及烯烃开工之间的博弈，根据目前了解4月上旬到港船货不多，预计短期整理为主，或将继续反弹，需关注4月底至5月中旬实际到港量以及下游实际消耗能力。

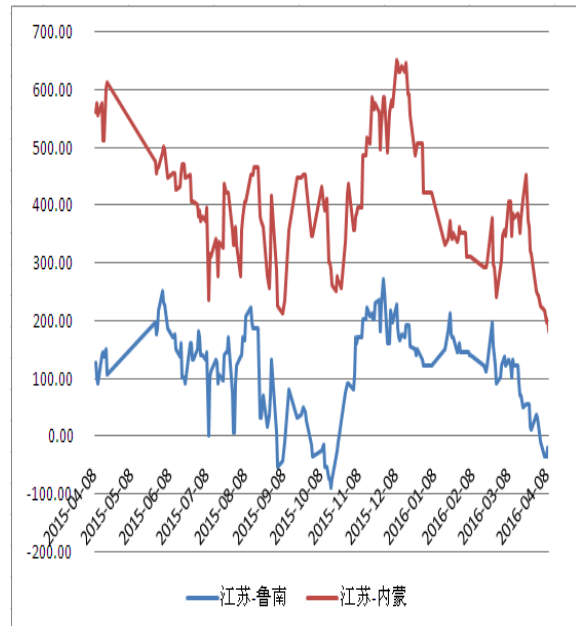
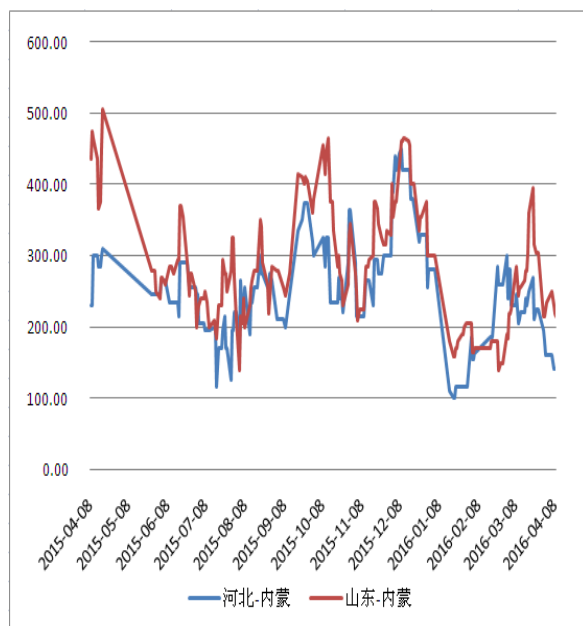
一、 现货价格及价差

日期	现货					期货		升贴水		外盘
	江苏	鲁南	河北	内蒙	西南	1605	1609	09-05	05-现货	CFR中国
2016-04-08	1855	1890	1815	1675	1900	1855	1898	43	0	
2016-04-07	1875	1895	1815	1675	1900	1850	1910	60	(25)	224
2016-04-06	1870	1905	1815	1675	1900	1850	1908	58	(20)	223
2016-04-05	1870	1905	1815	1655	1900	1841	1885	44	(29)	223
	1868	1900	1819	1667	1900					
周涨幅	-34	23	-14	12	5					



西北甲醇市场延续上涨，各主流厂家多执行烯烃厂家合同，部分前期停车装置重启，可售货源仍比较有限，厂家停售、限售操作。厂家库存低位，后期蒙大开车，采购预期，烯烃采购量仍较为可观，预计西北地区维持小幅推涨走势。

日期	现货					地区间价差(运费)				外盘		
	江苏	鲁南	河北	内蒙	西南	河北-内蒙	山东-内蒙	江苏-内蒙	江苏-鲁南	CFR中国	FOB美湾	中美价差
2016-04-08	1855	1890	1815	1675	1900	140	215	180	(35)			
2016-04-07	1875	1895	1815	1675	1900	140	220	200	(20)	224	197	27
2016-04-06	1870	1905	1835	1655	1900	180	250	215	(35)	223	197	26
2016-04-05	1870	1905	1815	1655	1900	160	250	215	(35)	223	191	32



内蒙发往山东和河北的价差空间继续缩小

内蒙往华东，鲁南往江苏的套利窗口均处于关闭中

二、供需平衡表

(1) 全国甲醇供需平衡表

	月产量	进口	出口	供应量	需求	供需差	
2016年3月	377	50	0.5	426.5	413	13.5	兴兴22号重启
2016年4月	373	65	0.5	437.5	444	(6.5)	蒙大4月8号
2016年5月	395	65	0.5	459.5	470	(10.5)	
2016年6月	385	65	0.5	449.5	465	(15.5)	常州富德或推迟至6月检修

供应：3-4月份西北春季检修，3月进口随着美洲货到港增加，伊朗检修抵消部分冲击；

需求：蒙大预计4月初投产，甲醛3-5月季节性旺季，南京惠生5月份检修；

供需：烯烃（蒙大）如期投产的情况下，二季度甲醇基本面向好，气头不重启的情况下全国供需存在缺口。

关注：厂家春检力度，蒙大投产时间，气头装置复产情况。

(2) 华东甲醇供需平衡表

	华东国产	华东净进口	内地流入量	华东供应	烯烃需求	醋酸需求	甲醛需求	二甲醚需求	其它	华东需求	供需差
2016年3月	31.51	35	5	71.51	24	12.4	8	2	24	70.4	1.11
2016年4月	33	50	6	88	36.6	12.5	6.8	2	25	82.9	5.1
2016年5月	36	50	6	91	34.9	13	9.4	2	25	84.3	6.7
2016年6月	33	50	6	88	40.6	12.5	9.3	2	25	89.4	-1.4

供应：重庆卡贝乐85万吨节前开车，月度来华东2.8万吨；3月中旬开始陆续有美洲货物到港（贸

易商)，具体的量目前了解可能在4-5万吨左右；

需求：兴兴能源年后提升至满负荷，南京BP 3月9日起停车，南京惠生5月份检修；

供需：不考虑玖源复产，整体上半年华东呈紧平衡，港区库存尚不存在大增的风险，绝对库存水平仍可维持低位；

关注：四川玖源50万吨重启时间，3月到港情况，常州富德的投产备货情况。

三、甲醇供应

(1) 国内：截至4月7日，国内甲醇整体装置开工负荷为63.07%，较上周上涨3.1%；西北地区的开工68.45%，较上周上涨2.79%。本周期内，虽有部分装置停车检修，但西北地区多套装置复工，带动国内整体开工率小幅回升。

地区	厂家	产能(万吨)	原料	或损失产能的装置
西北	青海中浩	60	天然气	装置停车，重启待定
	青海格尔木	42	天然气	装置停车，重启未定
	青海桂鲁	80	天然气	装置停车，重启待定
	陕西煤化	60	煤	装置重启，负荷提升中
	陕西焦化	10	焦炉气	焦化限产，装置停车中
	咸阳化学	60	煤	4月4-5日短停两天，现已恢复
	兖矿榆林	60	煤	初步计划4月检修
	榆林凯越	60	煤	计划5月底检修
	神华蒙西	10	焦炉气	装置停车，重启待定
	神华包头	180	煤	4月1日-5月9日进行年度大修
	东华能源	60	煤	4月3日陆续重启，目前生产正常
	中煤远兴	60	煤	3月20日停车检修，清明节期间重启，6日出产品
	鄂尔多斯国泰	40	煤	装置有检修计划，具体未定
	鄂尔多斯新杭	20	煤	3月下旬开始停车检修，20天左右
	鄂尔多斯金诚泰	30	煤	装置3月29日开始停车一周，现已恢复正常
	内蒙古世林	30	煤	装置停车，重启未定
	神华宁煤	252	煤	60万吨/年装置已于清明假期期间恢复，5月底MTP及另外甲醇装置有检修计划
	宁夏宝丰	172	煤	计划5月初开始装置大修一个月左右
兖矿新疆	30	煤	月初装置意外停车	
巴州东辰	30	煤	装置调试中，计划中旬左右出产品	
新疆广汇	120	煤	计划4月检修20天左右	
华中	豫北化工	45	煤	15万吨/年装置低负荷运行，30万吨/年装置重启待定
	河南中新	35	煤	目前负荷6-7成
山东	兖矿国宏	50	煤	清明节陆续恢复，目前生产正常
	沂州焦化	30	焦炉气	一套15万吨/年装置4月4日停车检修半个月
华东	安徽临涣	20	焦炉气	计划4月11日停车检修20天
	天津碱厂	50	煤	装置18日停车，30日重启，目前负荷七成
华北	山西建滔瀛宝	20	焦炉气	清明节期间出产品，目前生产正常
	山西焦化	40	焦炉气	目前低负荷运行，日产500余吨
	晋煤天溪	30	煤	计划4月10日前后停车检修10天
	宏源焦化	12	焦炉气	4月5日开始停车检修一周左右
西南	江油万利	20	天然气	停车检修中，重启待定
	贵州金赤	30	煤	计划4月8日点火重启
	四川玖源	50	天然气	装置停车中
东北	黑龙江吉伟	8	焦炉气	4月6日开始停车检修半个月
华南	中海油华南	60+80	天然气	4月4日开始停车一周
	福建三明	20	煤	3月15日开始停车检修，4月3日开车，目前生产正常

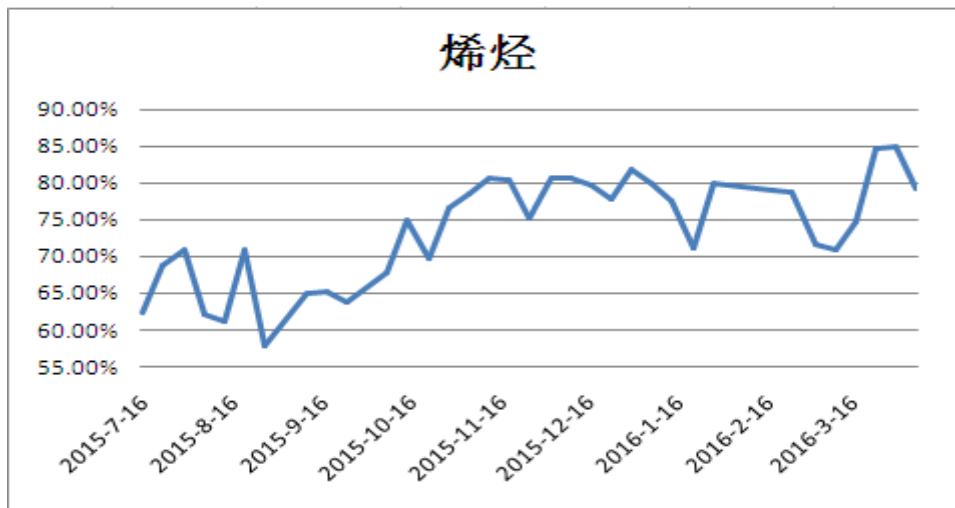
(2) 国外装置：本周Methanex埃及130万吨装置因缺气3月底停车。

公司名称	产能(万吨/年)	装置运行情况
伊朗ZPC	330	正常运行, 负荷7~8成
伊朗KPC	66	满负运行
Methanex新西兰	52	正常运行
Methanex埃及	130	因缺气, 装置3月底停车, 重启时间待定
马来西亚Petronas	236	正常运行
文莱BMC	85	正常运行
梅塞尼斯路易斯安那州 Geismar 1&2#	200	正常运行
利安德巴塞尔	78	正常运行
OCI	93	满负运行
委内瑞拉Supermetanol	75	正常运行
委内瑞拉metor	160	正常运行
沙特Ar Razi	600	一套100万吨计划4月初检修
QAFAC	85	正常运行
Methanex特立尼达和多巴哥	270	装置正常运行, 三月下旬一套180万吨装置停车检修, 目前已恢复正常
塞拉尼斯和三井物产合资	130	正常运行
俄罗斯Tomsk	75	正常运行
印尼(KMI)	66	正常运行

四、甲醇下游需求

除个别装置例行检修外, 近期国内 CT0/MT0 装置整体开工维持高位, 尤其是西北地区, 近期原料采购进展积极。其余传统下游仍在稳步跟进, MTBE 市场因近期供应充裕而出货气氛转淡。

(1) 烯烃

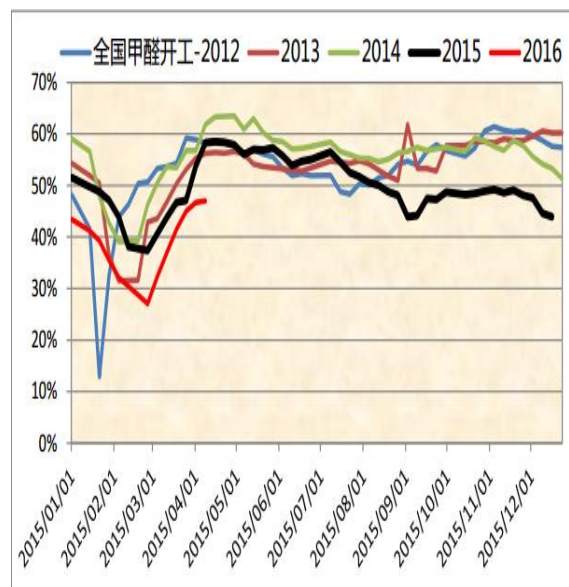
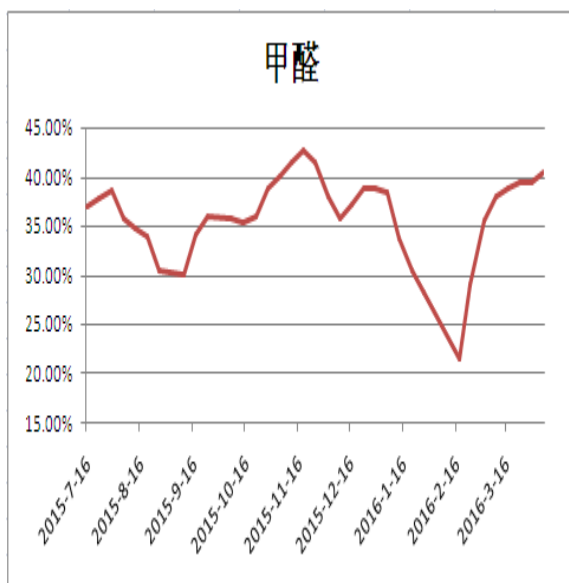


外采烯烃: 本周神华包头 60 万吨 MT0 装置停车。南京惠生 5-6 月份有检修计划。

新产能投放: 蒙大 60 万吨烯烃装置试车时间 4 月初;

MTG/A: 浙江新能 10 万吨 MTG (年后开车); 陕西宝氮备货, 12 月 15 号投料, 16 号出产品

(2) 甲醛



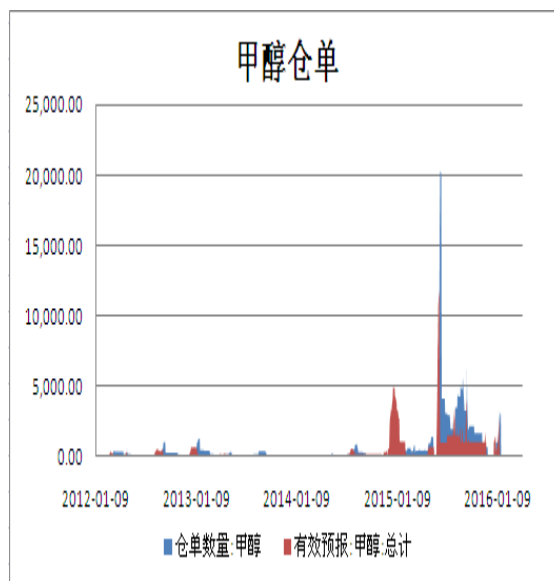
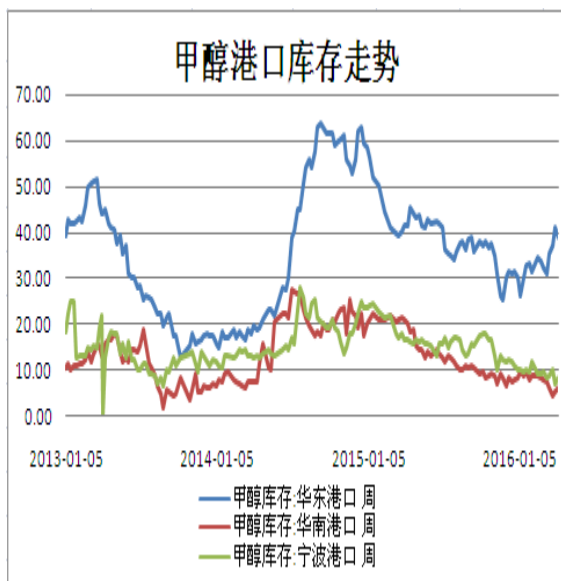
甲醛：甲醛市场本周窄幅整理，上游原料甲醇涨跌不一，成本支撑尚可，并且下游板材工厂逐步开车，需求有走好预期，但同时甲醛开机负荷亦走高，供应少量增加，故而甲醛市场走势相对坚挺，预计后期或有小幅走高空间。

(3) 二甲醚



二甲醚：本周二甲醚市场窄幅整理为主，液化气价格依旧处于低位，持续拖累二甲醚市场，但上游原料甲醇涨跌不一，成本端稍有支撑，工厂开机负荷小幅下滑，整体供应端有所减少，市场窄幅整理为主，而短期内有部分工厂开车预期，故而二甲醚市场短期弱势盘整为主。

五、甲醇库存

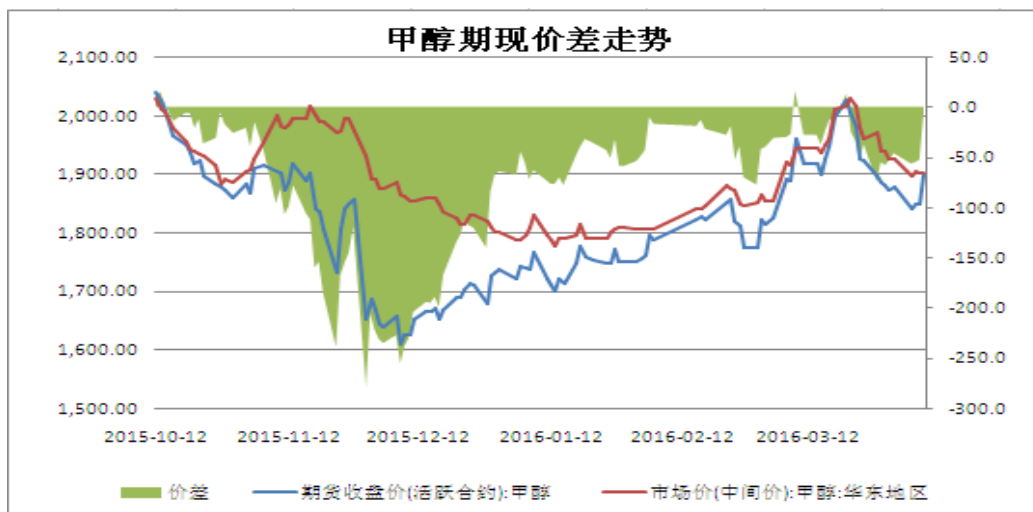


(1) 截至今日（4月7日），江苏甲醇库存在38.10万吨，比上周（3月31日）大幅下降6.10万吨，跌幅在13.80%。整体江苏甲醇可流通货源在16.90万吨。多数下游工厂消耗稳定，尤其是重要烯烃厂家提货加速，故多地重要库区库存下降明显。虽然4月底至5月中旬到港数量激增，但受到部分华东重要仓储容纳能力限制，4月中下旬至5月中下旬到港的进口船只频繁改港，故发到中国3-4万吨的中东、伊朗和美国等等大船华东、华南和浙江三地分批停靠卸载，而4月下旬至月底抵港的南美洲（特立尼达和委内瑞拉）大船则多是直接“入驻”下游厂库。货源三地分散到港情况比较突出。4月中下旬至月底到港的进口船货仍集中在太仓和华南部分库区，初步预估今日（4月7日）至月底到港量在34.90-36万吨，江苏预估在17.70-18万吨，浙江地区预估在7.20-8万吨，华南在10-11万吨。集中在4月底至5月初到港。4月中下旬至月底南美洲（委内瑞拉和特立尼达）、美国货、阿曼和伊朗货集中到港，其中部分用于5月中旬期货交割所需。

(2) 甲醇仓单和有效预报近期一直无变化，都为0。

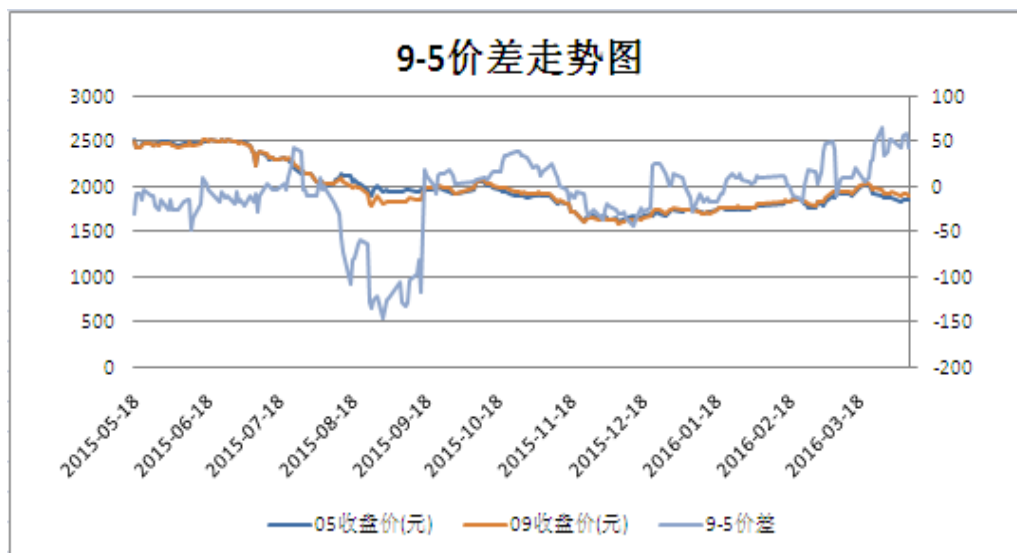
六、基差及升贴水情况

(1) 期现价差



4月8日，05与现货平水，弱于09，期现价差贴水幅度有所收窄。

(2) 甲醇近远月升贴水

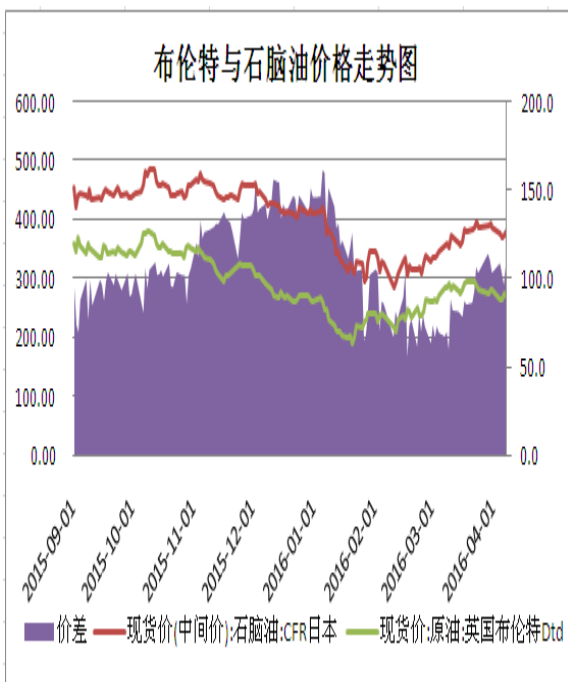


[PTA 装置]

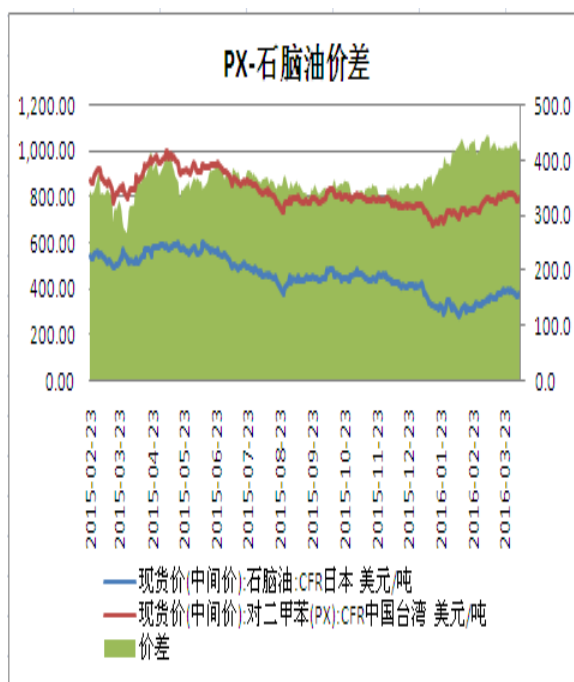
国内PTA装置开工动态				4月产量
企业名称	设计产能	地点	备注	
虹港石化	150	连云港	9月7日开始停车检修,9月21日重启, 目前负荷正常	12.5
扬子石化	35	江苏南京		0.0
	35			0.0
	60		3月下旬开始因故障降至7-8成运行, 因煤气化装置问题检修计划推迟至4月15日执行, 开始检修8天	2.8
仪征化纤	35	江苏仪征市	2月23日开始停车检修, 3月2日重启	2.9
	65		3月14日开始停车, 3月19日重启, 目前负荷正常	5.4
台化兴业	120	浙江宁波	3月31日起开始停车检修20天左右	3.3
宁波三菱	70	浙江宁波	负荷正常	5.8
逸盛(宁波)	65	浙江宁波	2月初开始为4#220万吨提供精制设备, 2月22日4#精制恢复后, 1#继续维持运行, 目前负荷正常	5.4
	200		2月9日管道破裂故障停车, 3月6日重启恢复, 目前负荷正常	16.7
	220		正常运行	18.3
逸盛(大连)	225	辽宁大连	正常运行	18.8
	375		正常运行	31.3
			正常运行	
亚东石化	75	上海市	8.7开始停车检修, 8月27日重启, 目前负荷正常	6.3
上海金山石化	40	上海市	9月13日开始停车检修, 10月12日左右重启	3.3
珠海BP石化	110		目前负荷正常, 可能5月份计划检修两周	9.2
	125		2月20日短暂停车, 24日晚重启, 目前负荷正常	10.4
中石化洛阳石化总厂	32.5	河南洛阳	9月底检修, 11月27日开始升温重启, 目前负荷6成附近	1.6
天津石化公司	34	天津市	11月2日开始停车检修, 11月13日升温重启, 目前负荷正常	2.8
中石油乌鲁木齐石化	7.5	新疆乌鲁木齐	暂定6月份或7月份附近检修40-50天	0.6
福建佳龙	60	福建石狮	9月20日重启, 10月29日开始停车, 计划4月底重启	1.0
汉邦石化	70	江苏江阴	周四晚上短停, 目前正常运行	5.8
三房巷	120	江苏江阴	计划4月中下旬停车, 重启待定	5.0
	120	江苏江阴	10月中旬短暂停车, 目前负荷正常	5.0
			4月29日晚个别零件故障, 其中60万吨装置停车, 3月初开始逐步恢复, 目前负荷正常	5.0
桐昆	150	嘉兴	装置故障, 11月21日短暂停车检修两天, 目前负荷正常	12.5
恒力	220	大连		18.3
	220		1号线2月19日空压机故障停车, 2月25日重启	18.3
	220			18.3
逸盛海南	200	海南	10月5日开始停车检修, 10月19日左右重启	16.7
汉邦石化2#	220	江阴	3月15日开始投料一条110万吨线后正常运行, 3月25日装置故障停车, 110万吨初定4月中下旬重启	4.6
产能基数: 3458	93.14%			268.0

注: 考虑到长期停车装置的影响, 2016年1月1日起, 国内PTA有效产能修正为4393万吨(暂且不统计辽石化80万吨、蓬威石化90万吨、逸盛宁波2#70万吨、珠海碧辟1#60万吨总计300万吨PTA产能), 减去远东石化320万吨产能、翔鹭石化615万吨产能后为3458万吨。

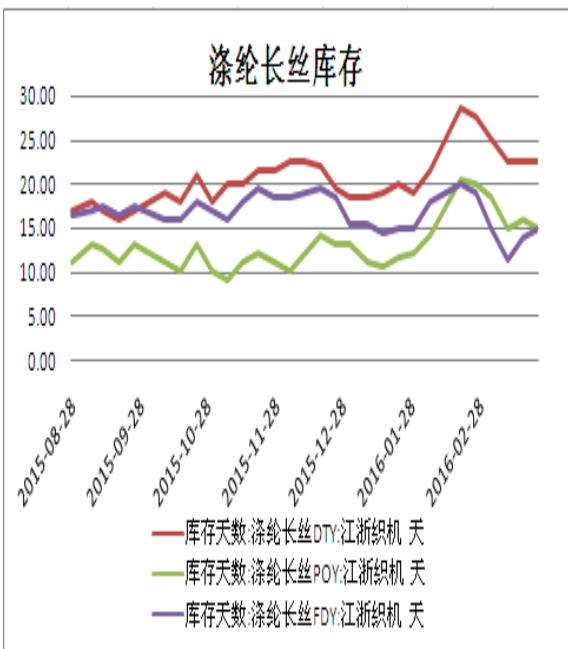
[相关数据]



指标名称	现货价(中间价):石脑油:CFR日本	现货价:原油:英国布伦特Dtd	价差
2016-04-07	379.75	272.69	107.1



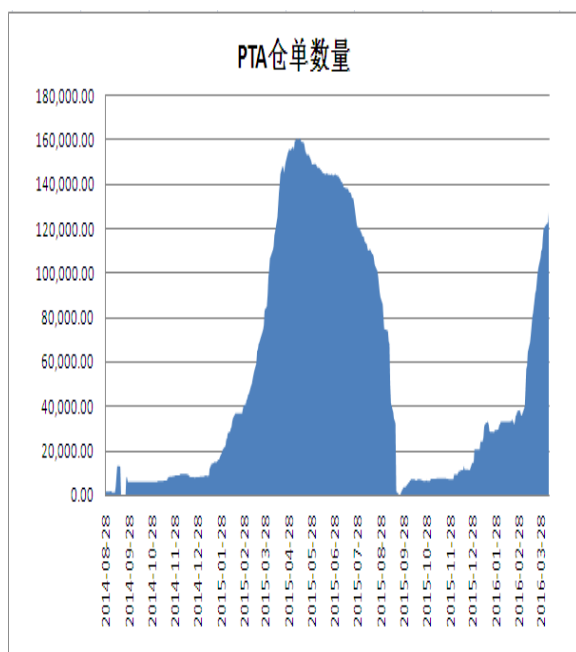
指标名称	现货价(中间价):石脑油:CFR日本	现货价(中间价):对二甲苯(PX):CFR中国台湾	价差
2016-04-07	379.75	794.17	414.4



指标名称	库存天数:涤纶长丝DTY:江浙织机	库存天数:涤纶长丝POY:江浙织机	库存天数:涤纶长丝FDY:江浙织机
2016-03-25	22.50	15.00	15.00



指标名称	期货收盘价(活跃合约):精对苯二甲酸P	CCFEI价格指数:精对苯二甲酸PTA内盘	价差
2016-04-08	4,710.00	4,530.00	180.00



指标名称	仓单数量:PTA	有效预报
2016-04-08	127,857.00	7383

DADI FUTURES DADI FUTURES DADI FUTURES DADI FUTURES DADI FUTURES DADI FUTURES DADI FUTURES DADI FUTURES DADI FUTURES DADI FUTURES

DADI FUTURES

免 责 条 款

本报告中的信息均来源于已公开的资料, 我公司对这些信息的准确性及完整性不作任何保证, 也不保证本公司作出的任何建议不会发生任何变更。在任何情况下, 报告中的信息或所表达的意见并不构成所述期货买卖的出价或询价。在任何情况下, 我公司不就本报告中的任何内容对任何投资作出任何形式的担保。本报告版权归大地期货有限公司所有。未获得大地期货有限公司事先书面授权, 任何人不得对本报告进行任何形式的发布、复制。如引用、刊发, 需注明出处为“大地期货有限公司”, 且不得对本报告进行有悖原意的删节和修改。

公司总部地址: 浙江省杭州市延安路 511 号(浙江元通大厦十二楼)
 联系电话: 4008840077 邮政编码: 310006

杭州业务部地址	杭州市延安路 511 号元通大厦 1508 室	电话: 0571-85105765	邮编: 310006
衢州营业部地址	衢州市吴西街 73 号	电话: 0570-8505858	邮编: 324000
宁波营业部地址	宁波市海曙区令静街 8 号银亿时代广场 9-6	电话: 0574-87207187	邮编: 315000
台州营业部地址	台州市路桥区腾达路台州塑料化工市场 1501-1504 号	电话: 0576-82567007	邮编: 318050
温州营业部地址	温州市黎明中路 143 号海关大楼四楼东首	电话: 0577-88102788	邮编: 325000
诸暨营业部地址	浙江省诸暨市暨阳街道暨东北路 108 号时代广场东 701 室	电话: 0575-81785991	邮编: 311800
厦门营业部地址	厦门市思明区鹭江道 96 号之一钻石海岸 A 幢 2705	电话: 0592-2058665	邮编: 361001
济南营业部地址	济南市历下区文化西路 13 号海核办公写字楼 1-1004	电话: 0531-55638701	邮编: 250063
上海营业部地址	上海市浦东新区松林路 357 号 20 层 C、D 座	电话: 021-60756218	邮编: 200122
北京营业部地址	北京市海淀区西三环北路 89 号中国外文大厦 B 座 1102 室	电话: 010-68731988	邮编: 100089
金华营业部地址	金华市婺江西路 28 号时代商务中心 1 幢 1505 室	电话: 0579-82983171	邮编: 321001