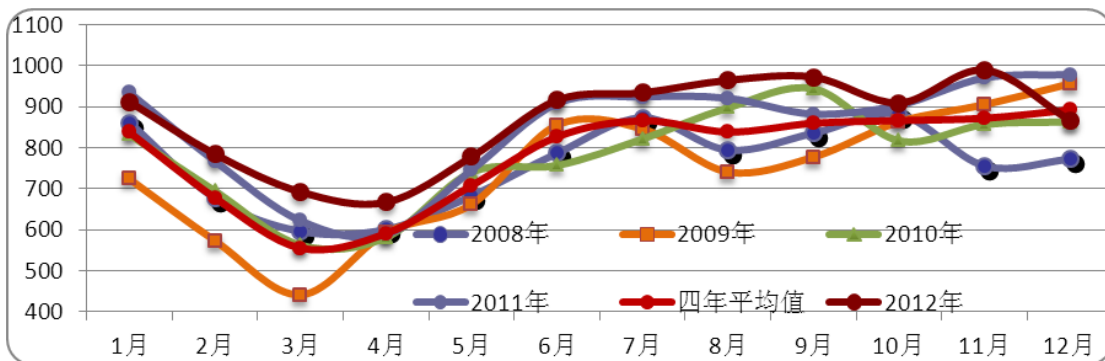


沪胶震荡整理 反弹幅度有限

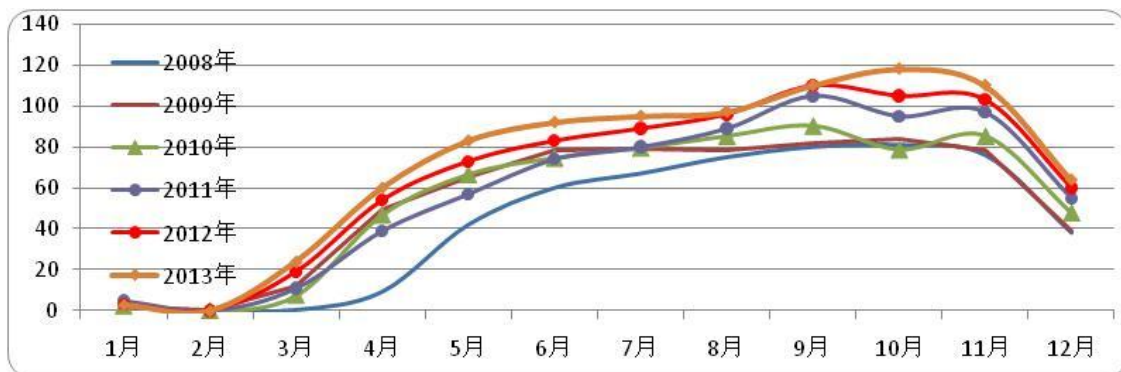
【行情回顾】

	收盘价	涨跌	幅度(%)
RU1405 (元/吨)	16630	-290	-1.71%
日胶主力 (日元/公斤)	253.5	-3.1	-1.21%

【供应】

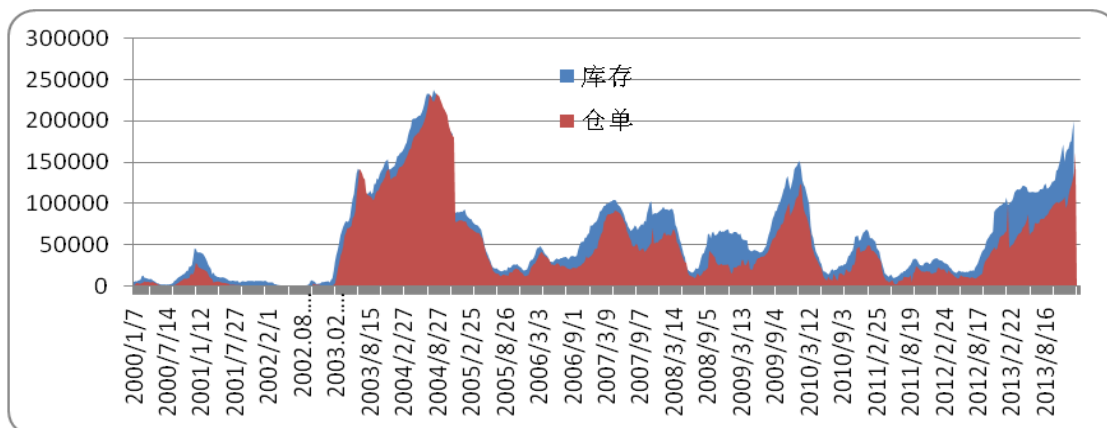


世界天胶主产国月度产量走势



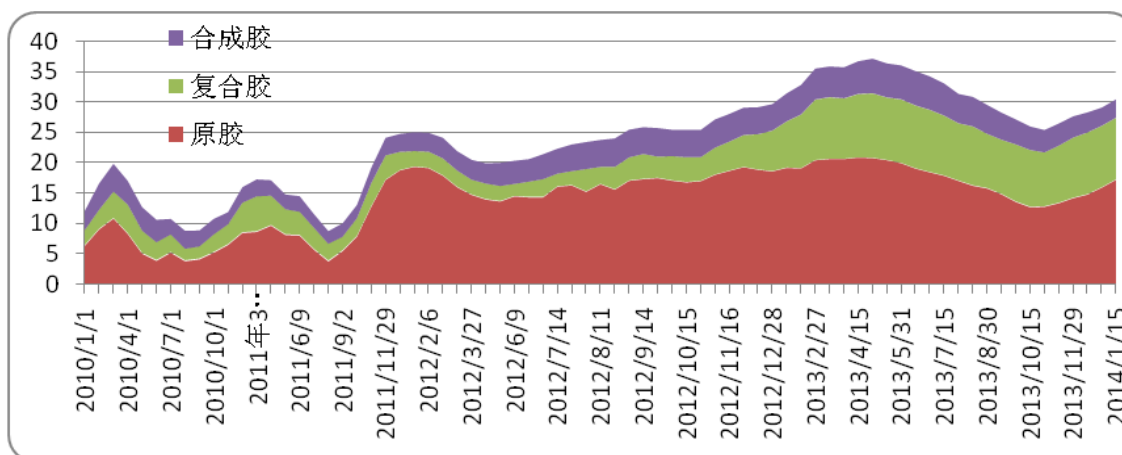
中国天胶产量月度趋势

【销区库存】



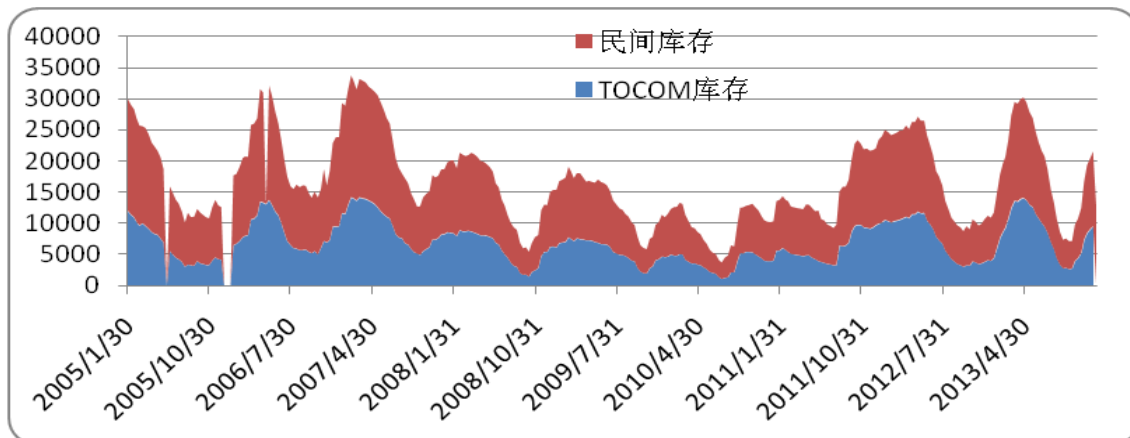
上期所天胶库存走势

本周, 上期所橡胶仓单增加 23470 吨至 160810 吨, 总库存增加 10657 吨至 200815 吨。



青岛保税区天然橡胶库存变化趋势

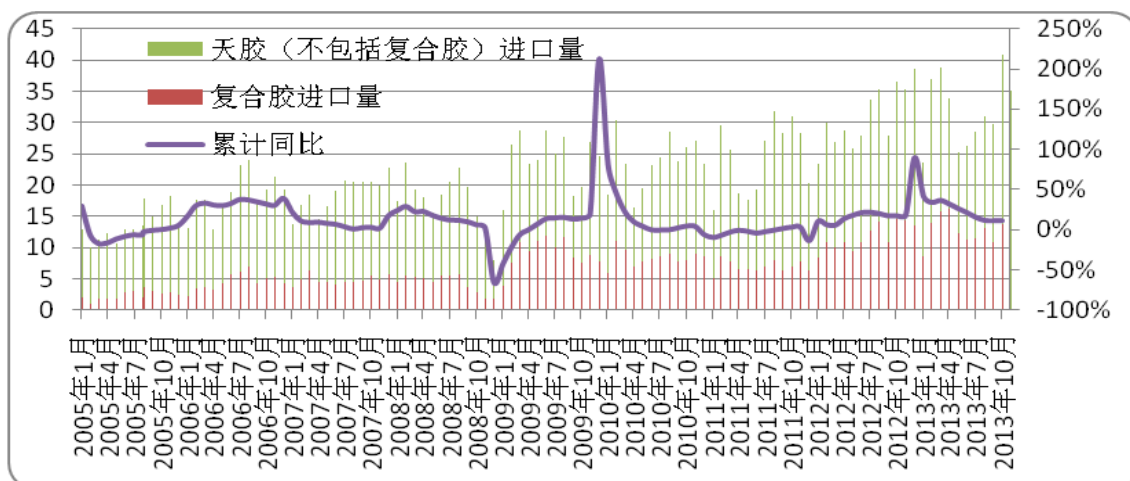
截至 1 月 15 日, 青岛保税区橡胶总库存较上月底增加 1.36 万吨至 30.43 万吨, 突破 30 万吨大关。其中, 复合胶库存减少 400 吨, 合成胶库存略降 200 吨; 而天然胶库存增加 1.3 万吨。目前, 区内绝大多数仓库容量已逐渐饱和, 近期库存还在缓慢增加, 目前库存已到最大容量, 后市增量有限。



东京商品交易所库存趋势

截至12月31日, TOCOM库存为10248吨, 民间库存12560吨, 合计库存22808吨。

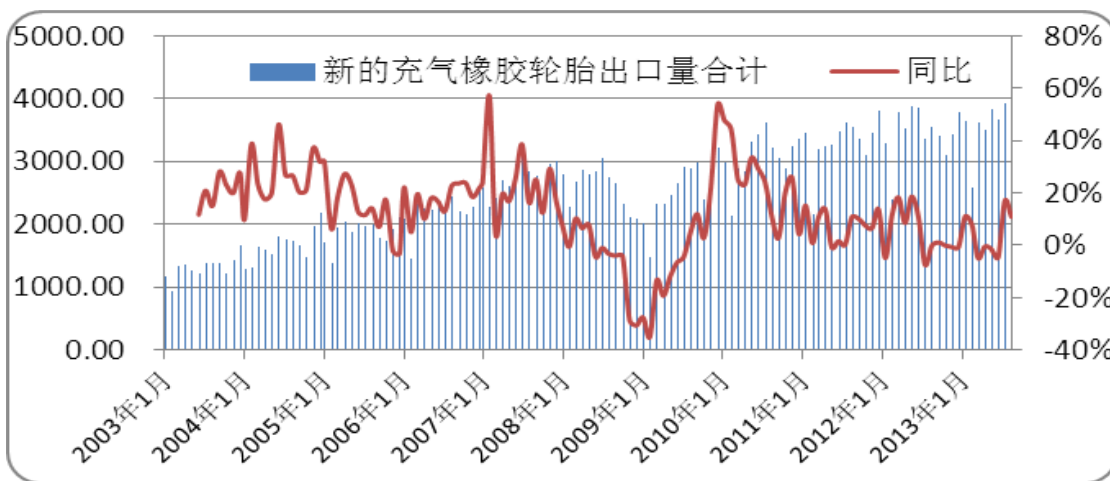
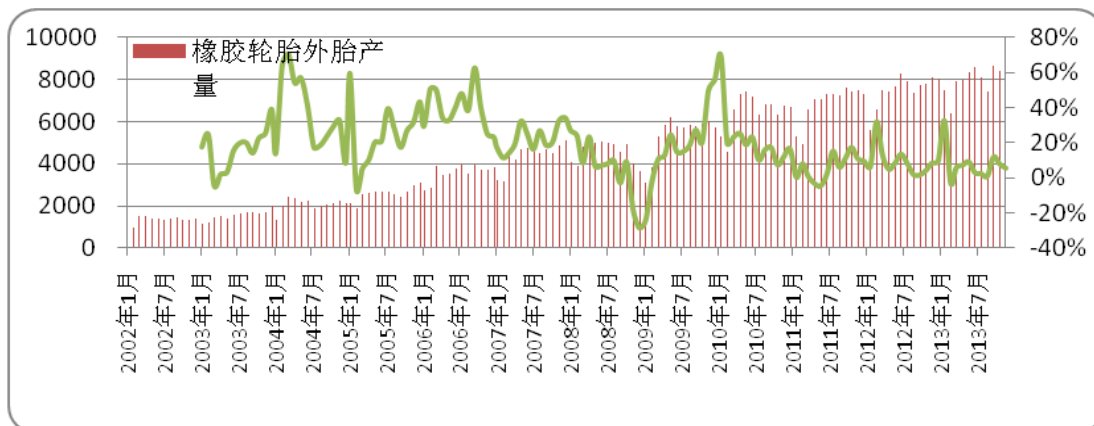
【进出口】



中国天然橡胶进口趋势

海关总署1月10日公布, 中国12月份进口天然橡胶35万吨, 11月份进口天然橡胶27万吨。1-12月累计进口量为247万吨; 去年同期为218万吨, 同比增长13.5%。

【下游需求】



【技术分析】



东京胶周 K 线



上期所沪胶日 K 线

东京胶小幅下行，下方受 250 一线支撑，预计短线将延续区间震荡走势。沪胶周一大幅下挫再创新低后小幅回升，主力 05 合约暂时受 MA5 支撑。目前年初库存偏高，预计近期仍以弱势为主，反弹空间有限，建议离场观望。

免责声明

本报告中的信息均来源于已公开的资料，我公司对这些信息的准确性及完整性不作任何保证，也不保证本公司作出的任何建议不会发生任何变更。在任何情况下，报告中的信息或所表达的意见并不构成所述期货买卖的出价或询价。在任何情况下，我公司不就本报告中的任何内容对任何投资作出任何形式的担保。本报告版权归大地期货有限公司所有。未获得大地期货有限公司事先书面授权，任何人不得对本报告进行任何形式的发布、复制。如引用、刊发，需注明出处为“大地期货有限公司”，且不得对本报告进行有悖原意的删节和修改。

公司总部地址：浙江省杭州市延安路511号(浙江元通大厦十二楼)
联系电话：0571-85158929 **邮政编码：310006**

衢州营业部地址	衢州市下街165号	电话：0570-8505858	邮编：324000
宁波营业部地址	宁波市海曙区冷静街8号银亿时代广场9-6	电话：0574-87193738	邮编：315000
台州营业部地址	台州市路桥区腾达路台州塑料化工市场1501-1504号	电话：0576-82567007	邮编：318050
温州营业部地址	温州市黎明中路143号海关大楼四楼东首	电话：0577-88102788	邮编：325000
诸暨营业部地址	绍兴诸暨市暨阳北路8号时代商务中心C座4楼	电话：0575-81785991	邮编：311800
厦门营业部地址	厦门市思明区鹭江道96号之一钻石海岸A幢2705	电话：0592-2058665	邮编：361001
济南营业部地址	济南市历下区文化西路13号海辰办公写字楼1-302室	电话：0531-55638700	邮编：250063
上海营业部地址	上海市浦东新区松林路357号20层C、D座	电话：021-60756218	邮编：200122
北京营业部地址	北京市海淀区西三环北路89号中国外文大厦B座1102室	电话：010-68731988	邮编：100089
金华营业部地址	金华市婺江西路28号时代商务中心1幢1502-1503室	电话：0579-82983181	邮编：321001