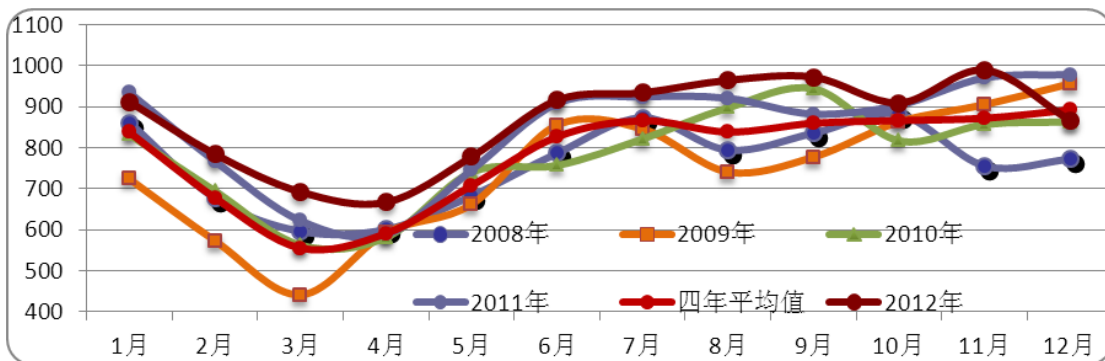


天胶库存再增 胶价延续弱势

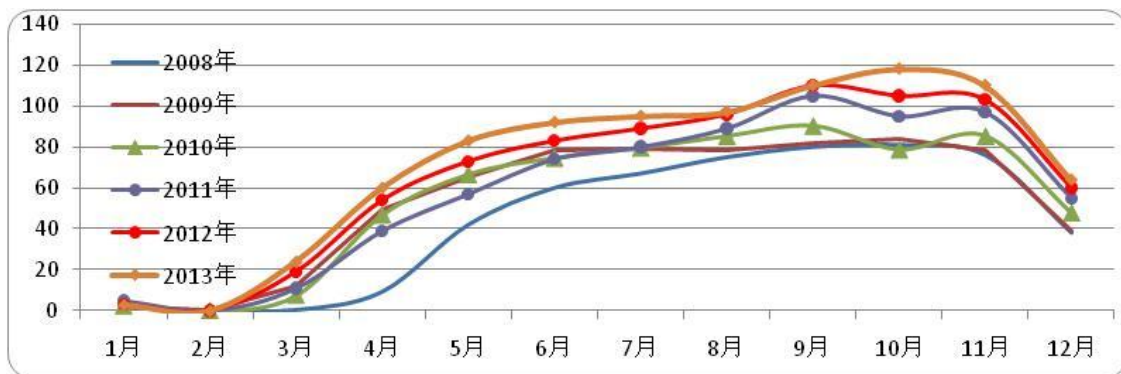
【行情回顾】

	收盘价	涨跌	幅度 (%)
RU1405 (元/吨)	15620	+230	+1.49%
日胶主力 (日元/公斤)	225.5	+3.0	+1.35%

【供应】

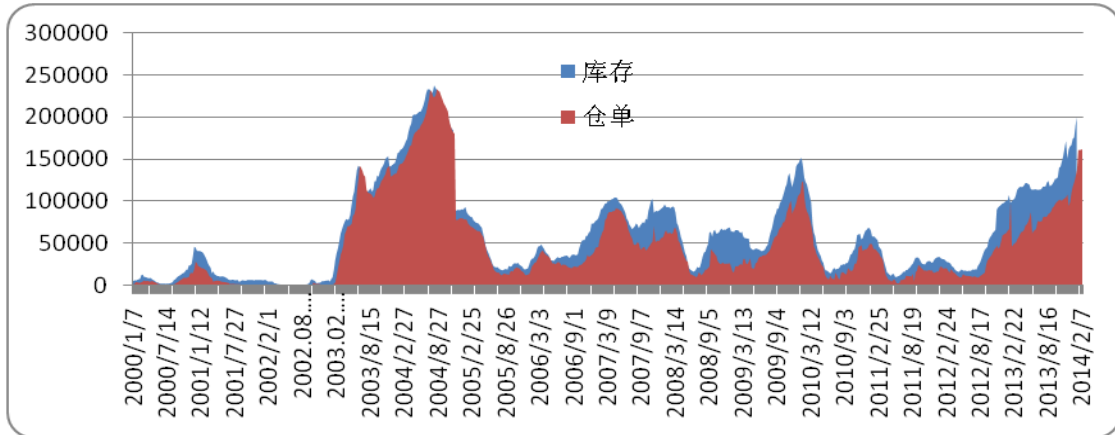


世界天胶主产国月度产量走势



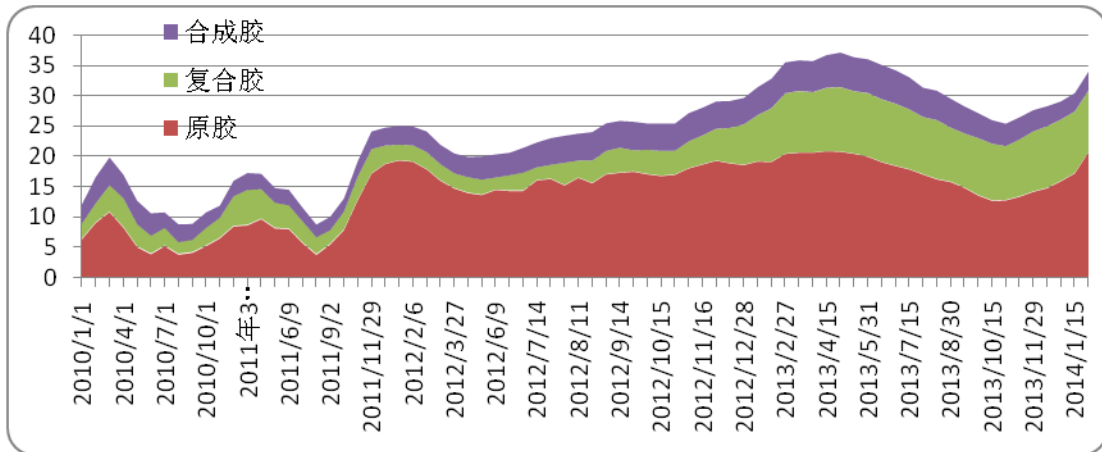
中国天胶产量月度趋势

【销区库存】



上期所天胶库存走势

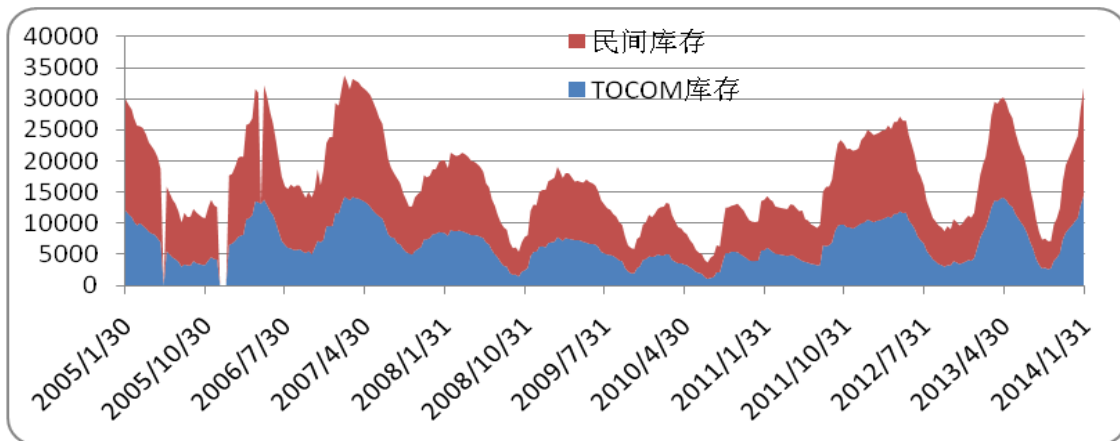
本周, 上期所橡胶仓单增加 1220 吨至 162870 吨, 总库存减少 206 吨至 207452 吨。



青岛保税区天然橡胶库存变化趋势

截至 2 月 13 日, 青岛保税区橡胶总库存较上月底增加 3.56 万吨至 33.99 万吨, 较上月中旬增长约 12%。其中, 复合胶库存减少 200 吨, 合成胶库存增加 700 吨; 而天然胶库存增加 3.49 万吨。目前, 青岛保税区橡胶总库存已恢复到去年 6 月底的水平, 但距离去年 4 月份最高点仍有 3 万多吨的差距。综合来看, 青岛保税区橡胶库存可以说已经十分饱和, 新增的库存完全超出预期。

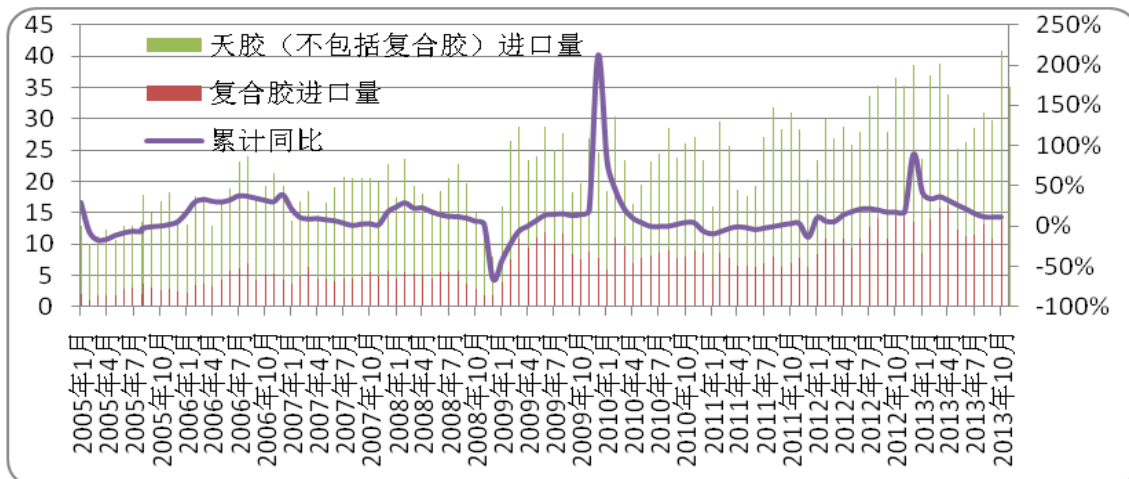




东京商品交易所库存趋势

截至1月31日, TOCOM 库存增加至 14425 吨, 民间库存增加至 17387 吨, 合计库存增加至 31812 吨。

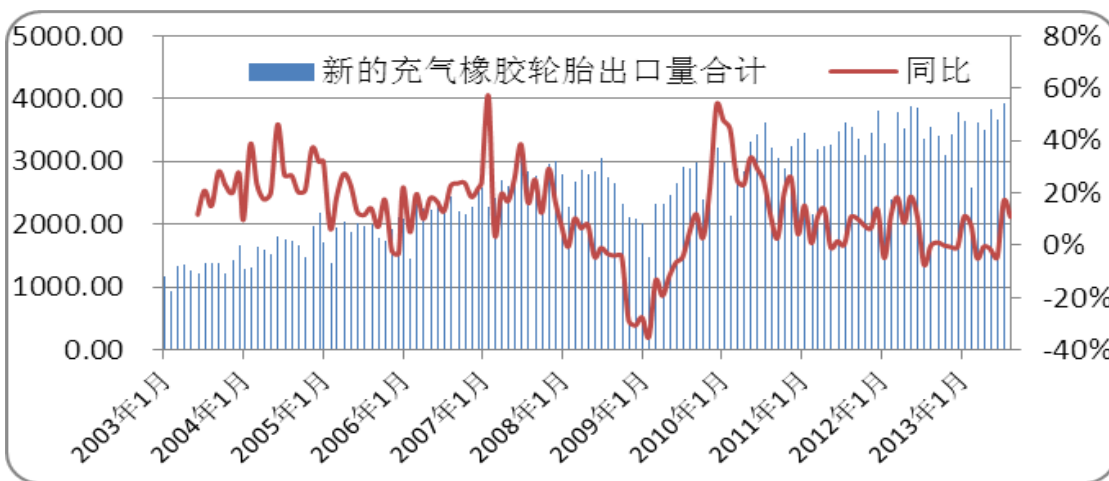
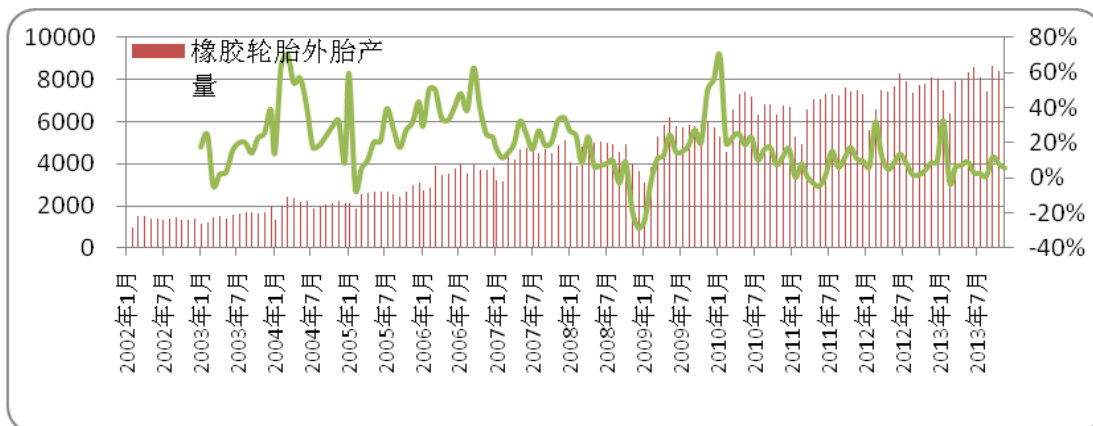
【进出口】



中国天然橡胶进口趋势

中国海关总署近期公布的数据显示, 中国 1 月天胶及合成橡胶进口总计为 48 万吨。数据显示, 中国 2013 年 12 月天然橡胶进口为 346048 吨, 2013 年 1 月天胶进口为 251088 吨。

【下游需求】



【技术分析】



东京胶周 K 线



上期所沪胶日K线

东京胶本周止跌企稳，日胶库存持续增加，达到最高水平，预计短线将维持区间震荡，关注220附近支撑情况。沪胶在本周初大幅反弹后继续延续下行趋势，上方15900一线附近承压，而目前国内天胶库存再创高位，天胶基本面疲软，预计近期走势将延续弱势，操作上建议空单适当持有。

免责声明

本报告中的信息均来源于已公开的资料, 我公司对这些信息的准确性及完整性不作任何保证, 也不保证本公司作出的任何建议不会发生任何变更。在任何情况下, 报告中的信息或所表达的意见并不构成所述期货买卖的出价或询价。在任何情况下, 我公司不就本报告中的任何内容对任何投资作出任何形式的担保。本报告版权归大地期货有限公司所有。未获得大地期货有限公司事先书面授权, 任何人不得对本报告进行任何形式的发布、复制。如引用、刊发, 需注明出处为“大地期货有限公司”, 且不得对本报告进行有悖原意的删节和修改。

公司总部地址: 浙江省杭州市延安路511号(浙江元通大厦十二楼)
联系电话: 0571-85158929 **邮政编码: 310006**

衢州营业部地址	衢州市下街165号	电话: 0570-8505858	邮编: 324000
宁波营业部地址	宁波市海曙区冷静街8号银亿时代广场9-6	电话: 0574-87193738	邮编: 315000
台州营业部地址	台州市路桥区腾达路台州塑料化工市场1501-1504号	电话: 0576-82567007	邮编: 318050
温州营业部地址	温州市黎明中路143号海关大楼四楼东首	电话: 0577-88102788	邮编: 325000
诸暨营业部地址	绍兴诸暨市暨阳北路8号时代商务中心C座4楼	电话: 0575-81785991	邮编: 311800
厦门营业部地址	厦门市思明区鹭江道96号之一钻石海岸A幢2705	电话: 0592-2058665	邮编: 361001
济南营业部地址	济南市历下区文化西路13号海辰办公写字楼1-302室	电话: 0531-55638700	邮编: 250063
上海营业部地址	上海市浦东新区松林路357号20层C、D座	电话: 021-60756218	邮编: 200122
北京营业部地址	北京市海淀区西三环北路89号中国外文大厦B座1102室	电话: 010-68731988	邮编: 100089
金华营业部地址	金华市婺江西路28号时代商务中心1幢1502-1503室	电话: 0579-82983181	邮编: 321001